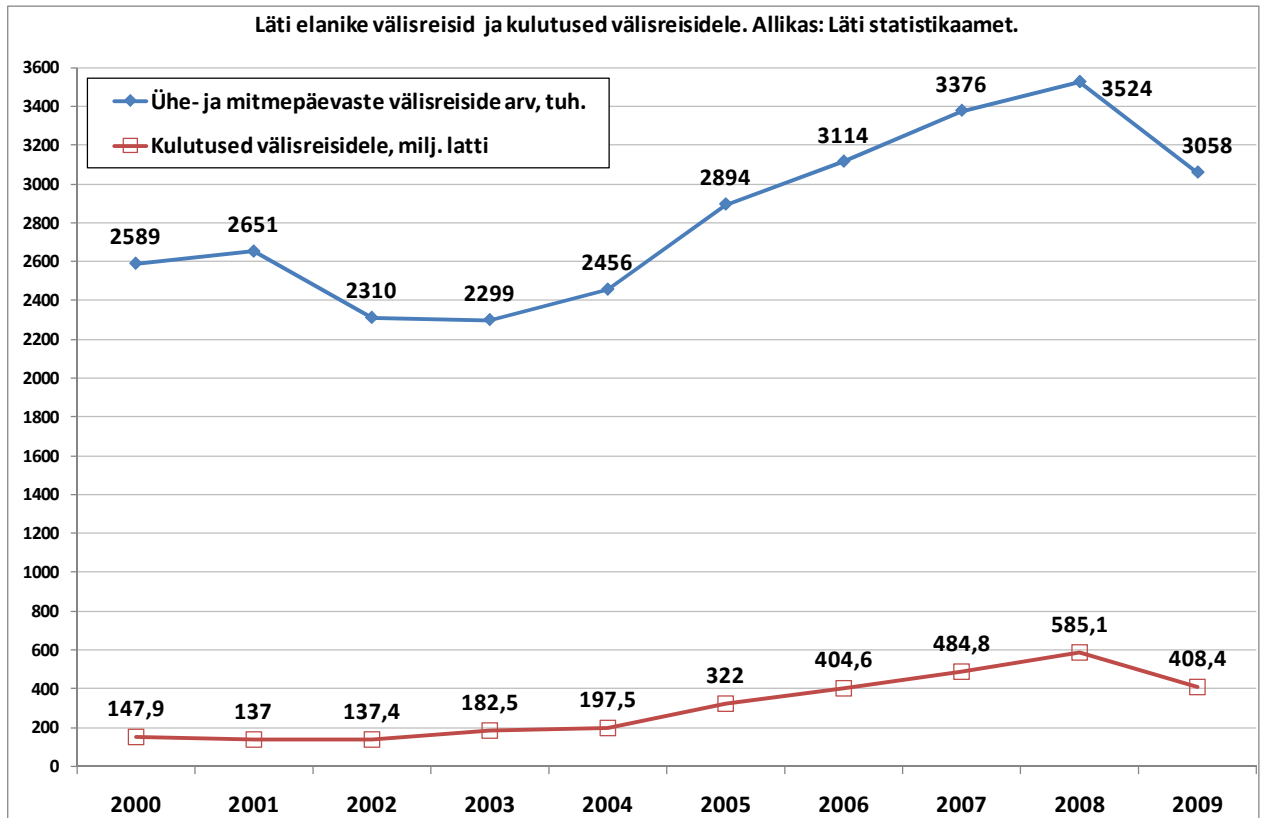


LÄTI ELANIKE VÄLISREISID

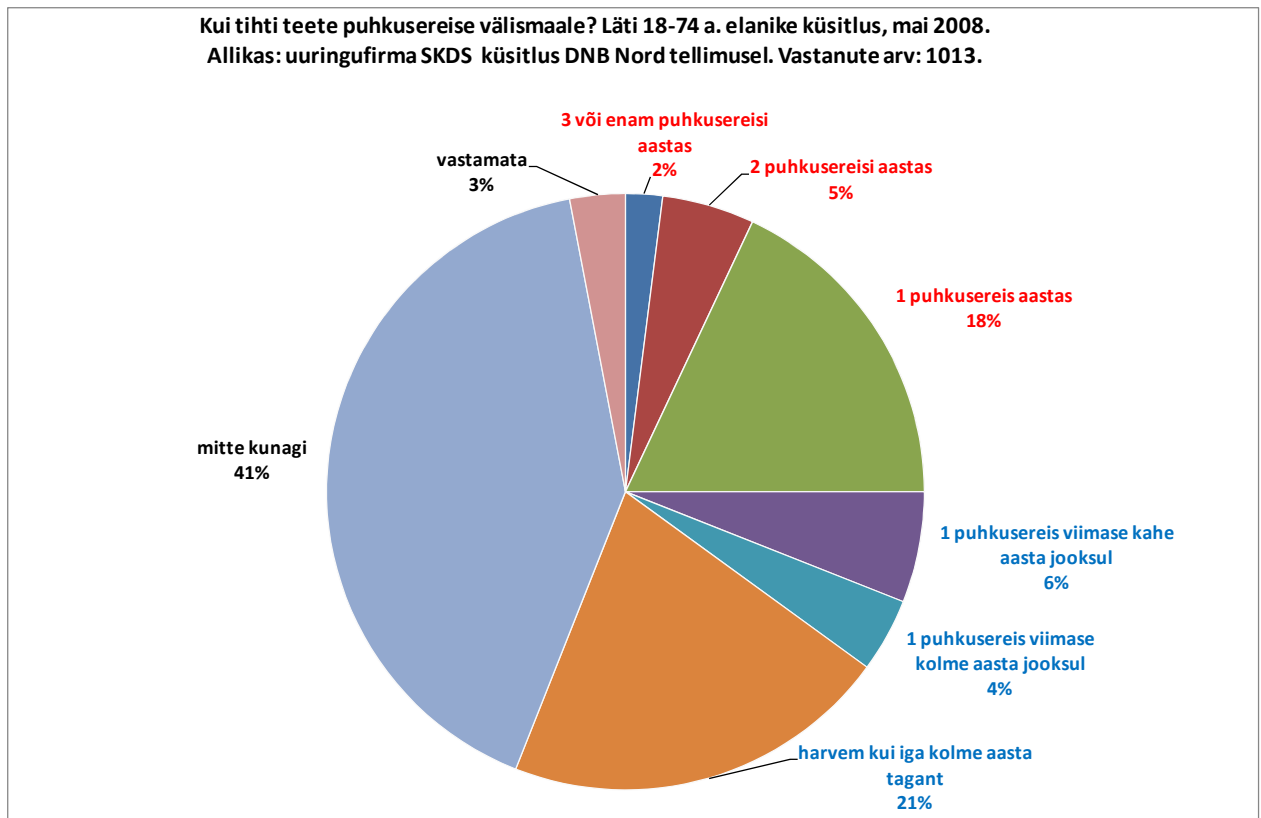


- Läti Statistikaameti andmetel tegid Läti elanikud 2009.aastal 3,06 miljonit välisreisi, millest 51% ehk **1,57 miljonit olid mitmepäevased reisirid**. Võrreldes 2008.aastaga vähenes välisreiside arv 13%, sealhulgas ööbimisega reisirid arv 14%. 2009.a. reisirid arv jäi veidi alla 2006.a. tasemele (vt. joonis).
- Läti Statistikaameti andmetel kulutasid Läti elanikud 2009.aastal välisreisidele 408 miljonit latti (umbes 9 miljardit Eesti krooni), mis oli 30% vähem kui 2008.aastal (ületades veidi 2006.a. taset). Summa ei sisalda rahvusvahelise transpordi maksumust (teel sihtkohta ja tagasi).



- 2009.a. olid 23% välisreisidest puhkusereisid, 29% sugulaste või tuttavate külastused, 14% tööreisid ja 34% muud reisirid (nende hulka kuuluvad ostureisirid, õppimise ja sportimisega seotud reisirid jm.). Puhkusereisid osatähtsus suurenes aasta-aastalt kuni 2008.aastani, kuid seoses majanduskriisiga vähenes nende osatähtsus taas ning kasvas sugulaste või tuttavate külastuste osatähtsus. 2004.a. oli puhkusereisid osatähtsus 20%, 2006.aastal 24%, 2007.aastal 27% ja 2008.aastal 28%.
- 54% Läti elanike välisreisidest ja **57% puhkusereisidest tegi 2009.a. 25-44aastaste vanusegrupp** (kogu rahvastikust moodustab see vanusegrupp vaid 28%). Suhteliselt aktiivsed välismaale reisirid (sh. puhkusereisid tegijad) on ka 15-24aastased. Vanemate vanusegruppide, eriti üle 65-aastaste seas väheneb reisimisaktiivsus märgatavalt. Neist üle 65-aastastest inimestest, kes välismaale reisis, sõitis 82% sugulaste või tuttavate juurde.
- Ööbimisega reisiridest 38% olid 1-3 ööbimisega, 37% 4-7 ööbimisega ja 25% rohkem kui 7 ööbimisega.
- Ööbimisega reisirid peamised sihtkohad on Saksamaa ja Venemaa (mõlemad umbes 14%) ning Leedu, Eesti ja Poola (kõik umbes 10%), millele järgnevad Suurbritannia, Rootsi, Soome, Prantsusmaa ja Itaalia.
- **2008.a. tehtud uuringu andmeil oli viimase aasta jooksul välismaal puhkusereisil käinud 25% Läti 18-74a. elanikest**, 10% oli käinud korra viimase kahe või kolme aasta jooksul, 21% reisirid välismaale harvem kui iga kolme aasta tagant ja 41% ei tee puhkusereise välismaale (vt. joonis).
- **Sama uuringu järgi nimetasid vastajad peamise põhjusena, miks nad ei tee puhkusereise välismaale, rahapuudust** – seda nimetas 74% neist, kes polnud viimasel kolmel aastal välismaal puhkusereisil käinud. Teise, kuid juba märgatavalt vähem olulise põhjusena nimetati ajapuudust (27%). Perekondlikke põhjusi, mis ei võimalda kodust kauem eemal olla, nimetas 18%, ning terviseprobleeme samuti 18%. 9% ütles, et reisimine neid ei huvita.





### TURISM LÄTIST EESTISSE (ÖÖBIMISEGA REISID)<sup>1</sup>.

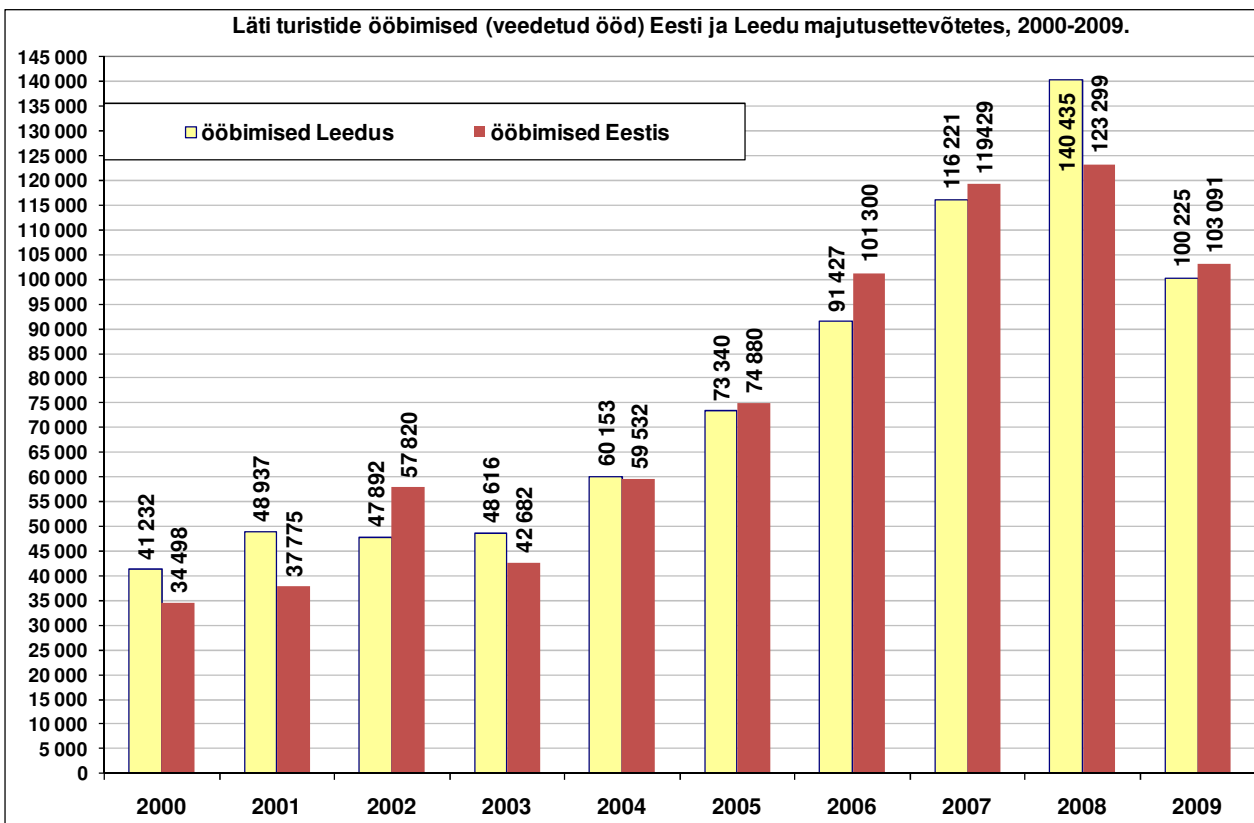
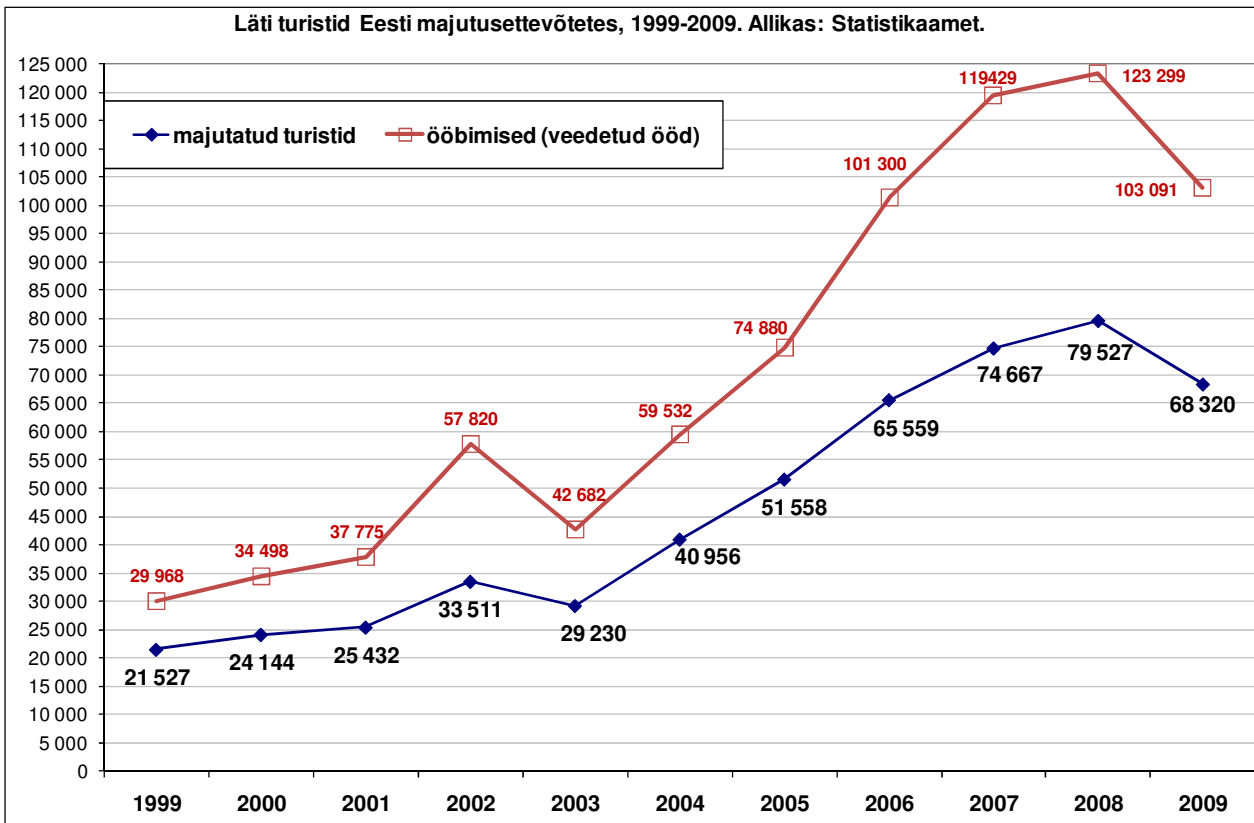
2009.a. ööbis Eesti majutusettevõtetes 68 320 Läti turisti, kes veetsid seal 103 091 ööd. Võrreldes 2008.aastaga vähenes Läti turistide arv 14% ja nende ööbimiste arv 16%. Läti turistid olid 2009.aastal Eesti majutusasutustes ööbivate välituristide hulgas majutatute arvult 5. kohal ja veedetud ööde arvult 6. kohal (moodustades 4,9% välituristidest ja 3,8% välituristide ööbimistest).

Perioodil 2004-2007 kasvas nii Läti turistide kui ka nende ööbimiste arv igal aastal märkimisväärselt (vt. järgnev joonis). 2008.a. kasv pidurdus ja 2009.a. vähenes turistide ja ööbimiste arv tunduvalt, ületades vaid veidi 2006.a. taset. Kiire kasv perioodil 2004-2007 oli suurelt osalt seotud Läti elanike sissetulekute kasvust tingitud üldise välisreiside arvu suurenemisega, seetõttu võib ka alates 2008.a. suvest alanud langust seostada eelkõige majandusolukorra halvenemisega Lätis. Võrdluseks võib tuua, et **Eesti ja Leedu majutusettevõtetes ööbinud Läti turistide ja nende ööbimiste arv on pikema perioodi vältel olnud väga sarnane**. 2008.a. Leedus tugev kasvutrend jätkus, 2009.a. aga vähenesid Läti turistide ööbimised Leedus tunduvalt rohkem kui Eestis, jõudes jälle enam-vähem ühesugusele tasemele (vt. joonis).

2010.a. esimesed andmed näitavad, et senine langustrend on pidurdunud: 2010.a. jaanuarist augustini jäi Eestis majutatud Läti turistide arv eelmise aasta sama perioodi tasemele, kuid nende ööbimised kasvasid 3%.

<sup>1</sup> Läti ja Eesti Statistikaameti ning IPK Internationali andmete võrdluse põhjal võib hinnata, et lisaks Eesti majutusettevõtetes ööbinud 68 000 Läti turistile käis 2009.aastal Eestis umbes 30-40 tuhat Läti turisti, kes ööbisid tuttavate juures, oma või tööandja elamispiinal vm. tasuta majutuses, ning 400-500 tuhat Läti ühepäevakülastajat (see arv sisaldab ka piiriäärsete elanike regulaarseid piiriületusi).



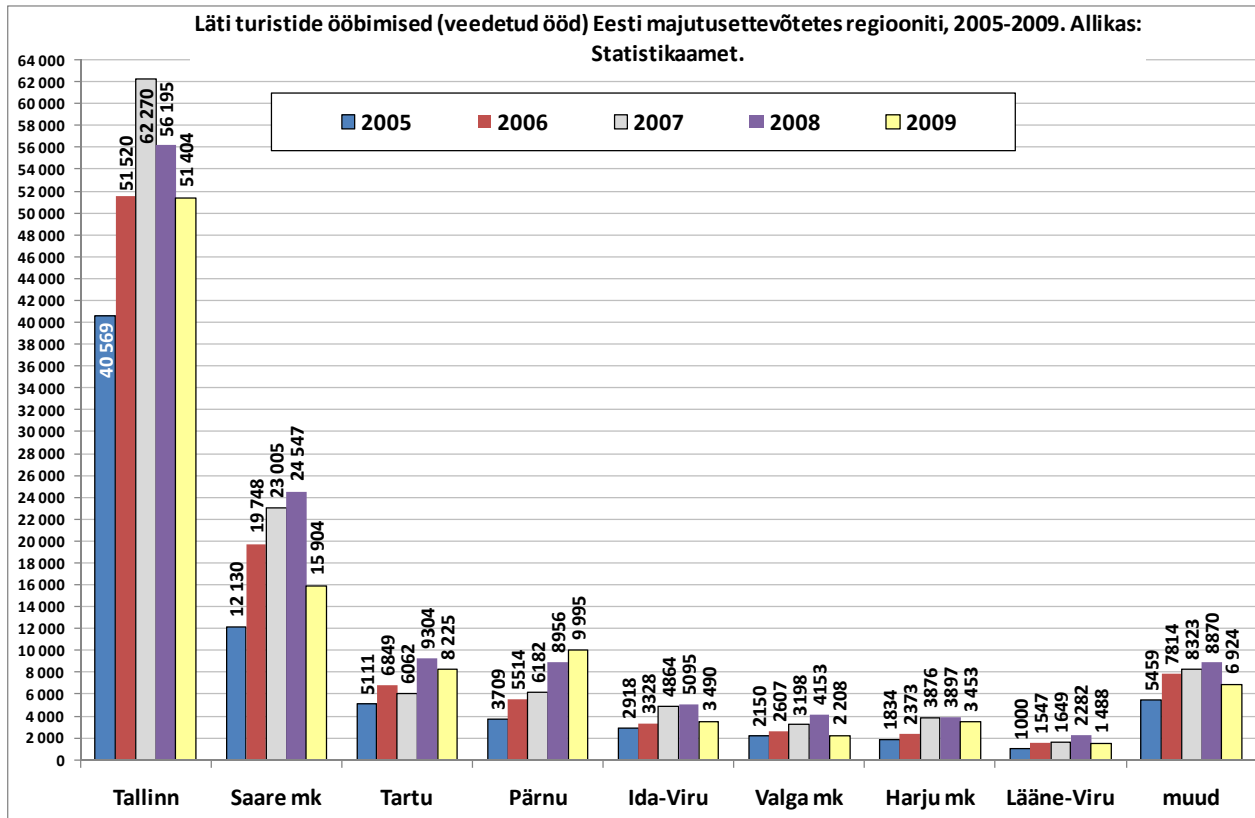


Läti turistid ööbivad väljaspool Tallinna rohkem kui ühegi teise välisriigi turistid Eestis. Kui kõigi välisriikide ööbimistest veedeti 2009.a. väljaspool Tallinna 37%, siis Läti turistide ööbimistest oli väljaspool Tallinna 50%. 2009.a.veedeti Läti turistide ööbimistest Tallinnas 50%, Saare maakonnas 15%, Pärnus 10%, Tartus 8%, Ida-Virumaal 3,4%, Harjumaal 3,3%, Valgamaal 2,1%, Lääne-Virumaal



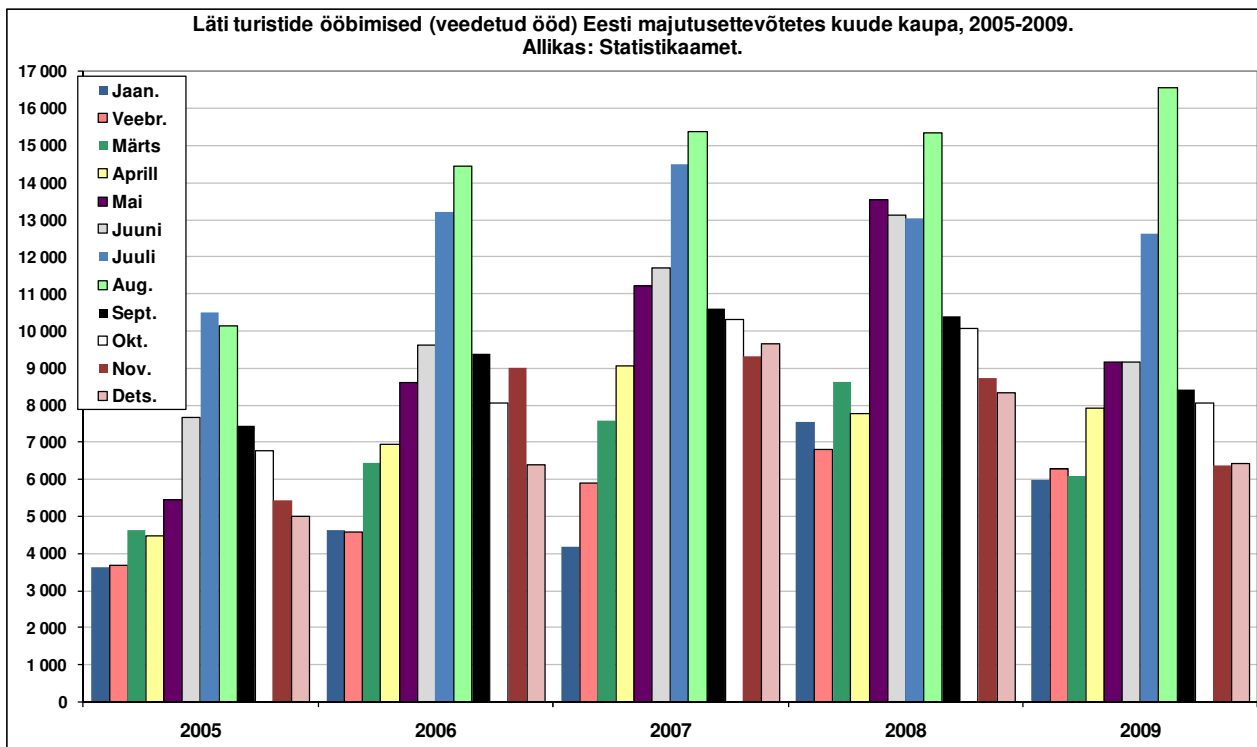
1,4% ja kõigis ülejäänud maakondades kokku 6,7%. Kuni 2008.aastani vähenes Tallinna osatähtsus mitmel aastal järjest – eelkõige Saare maakonna ja veidi ka Pärnu osatähtsuse kasvu tõttu, kuid 2009.a. vähenes Saaremaale reisimine tunduvalt, mistõttu Tallinna osatähtsus vastavalt kasvas.

**2009.a. vähenesid Läti turistide ööbimised märkimisväärselt eelkõige Saare maakonnas (-35% ehk -8600 võrra), mille ühe olulise põhjusena võib näha Saaremaa-Ventspils laevühenduse katkemist 2009.a. suvel.** Kui mitmel eelneval aastal kasvas lätlaste ööbimiste arv Saare maakonnas hüppeliselt, siis 2009.a. kokkuvõttes jõudis nende arv tagasi tunduvalt allapoole 2006.a. taset (vt.joonis). Tänu suursündmustele kasvasid Läti turistide ööbimised Tallinnas suvel (2008.a. sama perioodiga võrreldes), kuid ülejäänud kuudel toimunud languse mõjul vähenesid nende ööbimised Tallinnas aasta kokkuvõttes siiski 9% ehk 4800 võrra. Ühtlasi oli Tallinn peaaegu ainuke sihtkoht Eestis, kus nende ööbimised vähenesid teist aastat järjest. Lätlaste kahe populaarseima sihtkoha – Tallinna ja Saaremaaga – võrreldes tunduvalt väiksema osatähtsusega sihtkohtadest võiks ära märkida Pärnut, kus Läti turistide ööbimised kasvasid 10% ehk 1026 võrra (millele eelnes märkimisväärne kasv juba mitmel eelneval aastal).

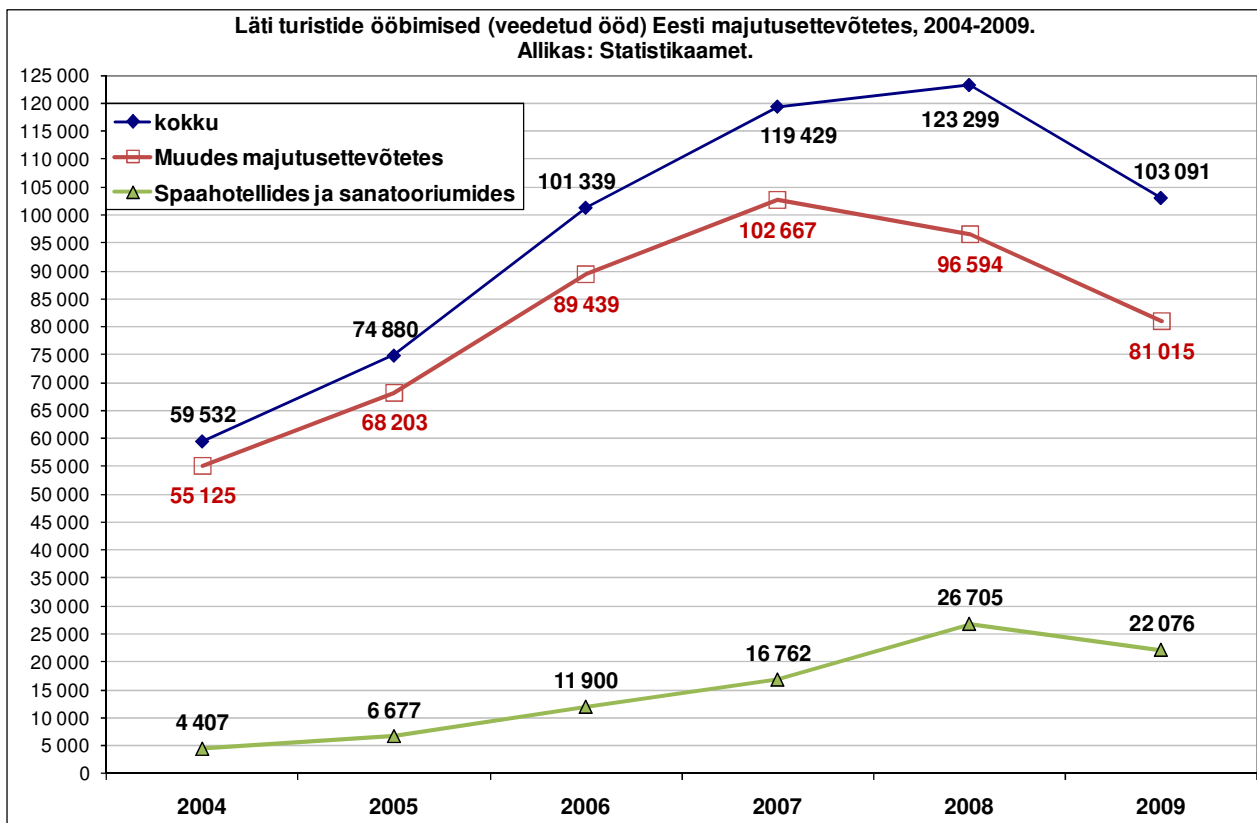


Läti turistide reisid Eestisse on hooajaliselt veidi ühtlasemalt jaotunud kui väliturism Eestis keskmiselt. Kõige populaarsem kuu on viimastel aastatel olnud august, millele järgneb juuli (vt.joonis). 2009.a. näitajad on selles mõttes erandlikud, et seoses Madonna kontserdiga kasvasid Läti turistide ööbimised Tallinnas 2009.a. augustis koguni 50% (2008.a. sama perioodiga võrreldes), mistõttu augusti osatähtsus ööbimistest kasvas.

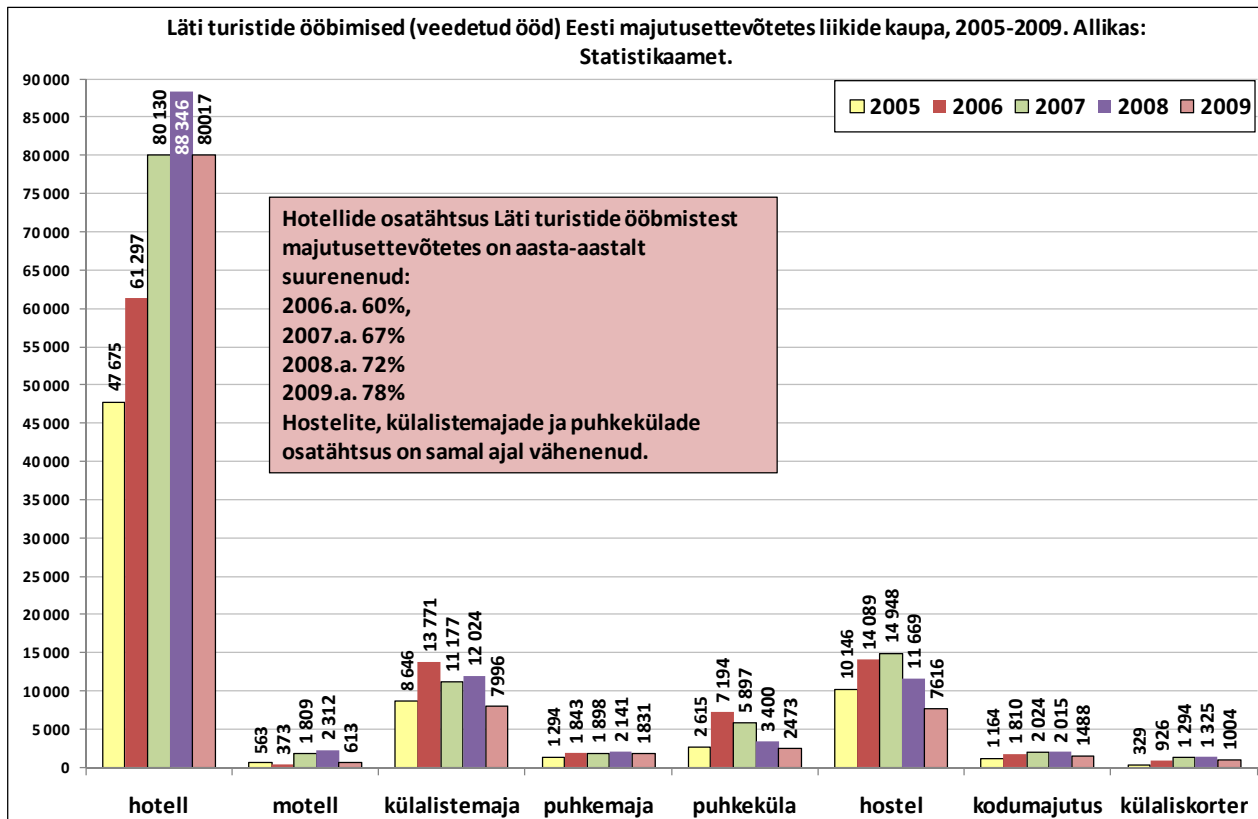




2009.aastal ööbis 19,5% majutatud Läti turistidest spaahotellides või sanatooriumides, nende ööbimistest veedeti seal 21%. Spaade osatähtsus kasvas aasta-aastalt kuni 2008.aastani. 2009.a. vähenes nende ööbimiste arv nii spaahotellides kui ka muudes majutusettevõtetes enam-vähem ühepalju. Täpsustuseks tuleb siin märkida, et spaahotell ei ole Eestis kindlate kriteeriumide alusel ametlikult määratletud majutusettevõtte liik, mistõttu nende hulka on võimalik lugeda väga erineva teenustevalikuga ettevõtteid. Teiseks kasutab osa spaahotellis ööbivaid inimesi seda vaid majutuskohana, spaateenuseid tarbimata.



**Majutusettevõtete ametliku liigituse järgi veedeti 2009.a. Läti turistide ööbimistest 78% hotellides** (k.a. spaahotellid), 7,8% külalistemajades, 7,4% hostelites, 2,4% puhkekülades ja –laagrites, 1,8% puhkemajades, 1,4% kodumajutuses, 1% külaliskorterites ja 0,6% motellides (vt. joonis). **Viimastel aastatel on hotellide osatähtsus aasta-aastalt suurenenud ning hostelite, külalistemajade ja puhkekülade osakaal vastavalt vähenenud.** Sama tendents on märgatav ka Eesti siseturistide, samuti Leedu turistide ööbimiste puhul Eesti majutusettevõtetes. Hotellide osakaalu kasv viitab reisijate majanduslike võimaluste paranemisele. Fakt, et ka 2008. ja 2009.aastal, majandusolukorra halvenedes, hotellide osatähtsus Eesti, Läti ja Leedu turistide ööbimiskohana jätkuvalt suurenes, viitab sellele, et need inimesed, kes said endale jätkuvalt reisimist lubada, kasutasid odavnenud hindade tingimustes võimalust ööbida kõrgema taseme majutuskohtades.



- **Reisi eesmärk:** Statistikaameti välisküllastajate uuringu põhjal<sup>2</sup> moodustavad puhkusereisijad veidi üle poole Eestis ööbinud Läti turistidest, tööreisijad veerandi ning sugulaste või tuttavate küllastajad umbes 15%.
- **Eelmiste reiside arv Eestisse:** valdav osa Läti turistidest on Eestit korduvalt külastanud. Eestis ööbinud Läti turistidest oli vaid 6% siin esmakordselt ja 8% käinud 1-2 korda. 30% olid Eestis käinud 3-10 korda ning 51% üle kümne korra. 5% turistidest oli kunagi Eestis elanud.
- **Sidemed Eestiga:** 57 protsendil Läti turistidest on Eestis tuttavaid või sugulasi ja 7% on Eesti päritolu (vanemad või ise sündinud Eestis).
- **Vanus:** Nagu Läti elanike välisreiside puhul üldiselt, domineerivad ka Eestis ööbinud Läti turistide seas nooremad inimesed, eriti 25-44aastaste vanusegrupp: 15-24aastasi oli Läti turistide seas 11%, 25-34aastasi oli 37%, 35-44 aastasi oli 26% (kokku moodustasid 15-44aastased peaaegu kolmveerandi). 45-54aastased moodustasid Läti turistidest 17%, 55-64aastased 7% ja üle 65-aastased vaid 2%.

<sup>2</sup> Järgnevalt on refereeritud Statistikaameti välisküllastajate 2006.-2007.a. uuringu tulemusi, mis kirjeldavad kõigi Eestis ööbinud (s.t. nii majutusettevõtetes kui ka tasuta majutuses ööbinud) Läti turistide reisikäitumist. Uuring viidi läbi Eesti suuremates piiripunktides Eestist lahkuvate välisküllastajate hulgas. Andmed on esitatud 2006.-2007.a. keskmiste tulemustena, vastanud Läti turistide arv kahel aastal kokku oli 323. Värskemad andmed puuduvad, kuna peale Eesti liitumist Schengeni viisaruumiga ei ole Läti piiril enam võimalik küsitleda.



- **Reisiseltskond:** 23% reisis Eestisse üksi, 22% koos abikaasa või elukaaslasega ja 20% koos tuttavate või sugulastega. Vähem oli koos kolleegidega reisinuid (14%). Perega, kus on alla 15-a. lapsi, reisis 14%, koos täiskasvanud pereliikmetega 5%. Läti (ja ka Leedu) turistide seas on lääne- ja põhjaeurooplastega võrreldes rohkem koos lastega reisinuid, mis tuleneb ühelt poolt sellest, et Eestis lastega peredele pakutavad võimalused on lääne- ja põhjaeurooplastele vähem atraktiivsed, teiselt poolt sellest, et Eestisse reisivate lääne- ja põhjaeurooplaste seas on rohkem vanemate vanusegruppide esindajaid.
- **Reisikorraldus:** **94% Läti turistidest korraldas oma reisi Eestisse ise, ilma reisifirmade vahendusega, 3% kasutas reisipaketti ja 3% broneeris reisifirma vahendusel mõne reisiteenuse. Umbes 90% Läti turistidest saabub Eestisse oma autoga,** see võimaldab neil ka Lääne-Euroopa turistidega võrreldes rohkem Eestis ringi reisida.
- **Infoallikad:** Kuna suur osa külastajatest on Eestis käinud korduvalt, on olulisimaks infoallikaks eelmised reisid (kust sai infot 46%). Peaaegu sama oluline on internet (45%). Olulised on ka tuttavad Eestis (32%) ja väljaspool Eestit (30%). 17% sai infot ajakirjandusest, 8% reisi- või transpordifirmast, 5% reklaambrošüüridest, 4% reisiraamatutest ja 2% turismimessilt.
- **Õöbimiskohad:** 70% Läti turistidest kasutas Eestis ööbimiseks tasulist majutuskohta, 30% tasuta majutusvõimalust näiteks tuttavate juures ja 8% oma või tuttavate korterit või suvilat (summa ületab 100%, kuna ligi kümnendik turistidest ööbis mitmes erinevat tüüpi majutuskohas).
- **Viibimise kestus:** Läti turistide reisid Eestisse on üsna lühiajalised. Ligi pooled (47%) Eestis ööbinud Läti turistidest veetsid Eestis vaid ühe öö, 29% 2 ööd ja 11% 3 ööd. 11% veetis siin 4-7 ööd ja vaid paar protsenti viibis Eestis pikemalt.
- **Tegevused Eestis viibides:** 2/3 Eestis ööbivatest Läti turistidest käis Eestis restoranides, kohvikutes või pubides, sisseoste tegi 51% ja omal käel tutvus vaatamisväärsustega 49% turistidest. 46% käis looduses, 29% kultuuriüritustel, 27% näitusel või muuseumis, 17% tegeles mõne aktiivse harrastusega, 17% nautis ööelu ja 8% kasutas ilu- või raviteenuseid.
- Eestit oma puhkusesihtkohaks valima motiveeris lätlasi eelkõige **kaunis loodus** (eriti saartel), ning see, et **Eesti on Lätile lähedal** (mõlemat tegurit nimetas Eestisse reisimisel väga oluliseks 55% Läti puhkuseturistidest). Järgmisel, kuid siiski märksa vähem olulisel kohal oli **huvi kultuuri ja ajaloo vastu** (36%). **Tallinna vanalinna** nimetas Eestisse reisimisel väga oluliseks teguriks vaid 29%, meelelahutusvõimalusi 25% puhkuseturistidest.

## HUVI EESTI KUI PUHKUSESIIHTKOHA VASTU LÄTI ELANIKKONNA HULGAS

### Uuringu ülesehitus

Septembris 2010 Läti elanikkonna hulgas korraldatud küsitluse eesmärgiks oli uurida Läti elanikkonna erinevate segmentide hulgas Eesti mainet puhkusesihtkohana ja huvi erinevate puhkusereiside vastu Eestisse järgmisel kolmel aastal. Küsitleti 1063 15-74-aastast inimest kogu Läti elanikkonda esindava omnibussuuringu raames (näost-näkku intervjuud vastajate kodudes). Küsitluse viisid EASi tellimusel läbi Läti uuringufirma SKDS ning OÜ Faktum & Ariko.

1025 Läti elanikku vastasid küsimustele:

- Millal käisite viimati Eestis?
  - Kas reisite tõenäoliselt järgmisel 3 a. välismaale?
- Neilt 425 vastanult, kes tõenäoliselt sõidavad järgmisel 3 aastal välismaale, küsiti:
- Mis seostub teile Eestiga? (lahtine küsimus)
  - Kuidas iseloomustavad 10 etteantud väidet teie arvates Eestit?
  - Kui tõenäoliselt tulete järgmisel 3 aastal Eestisse puhkusereisile (k.a. lühireisile)?

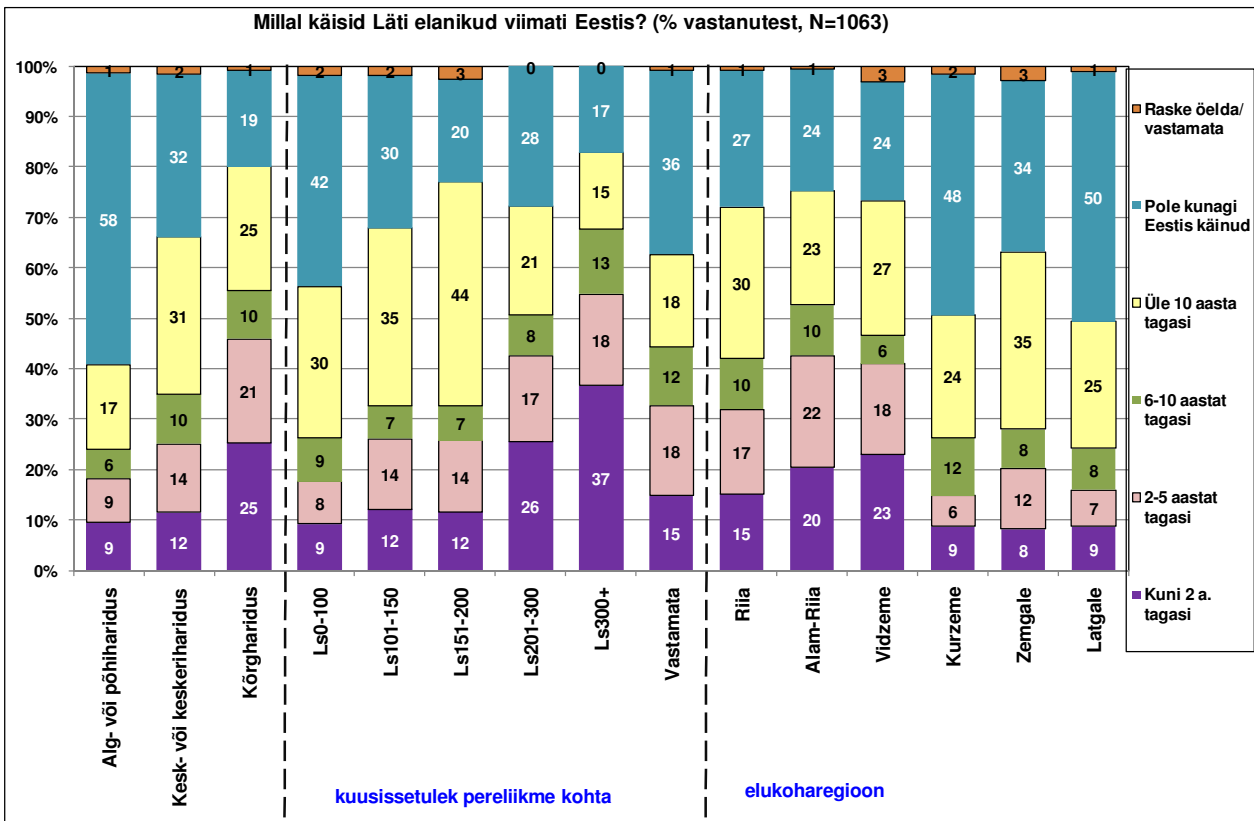
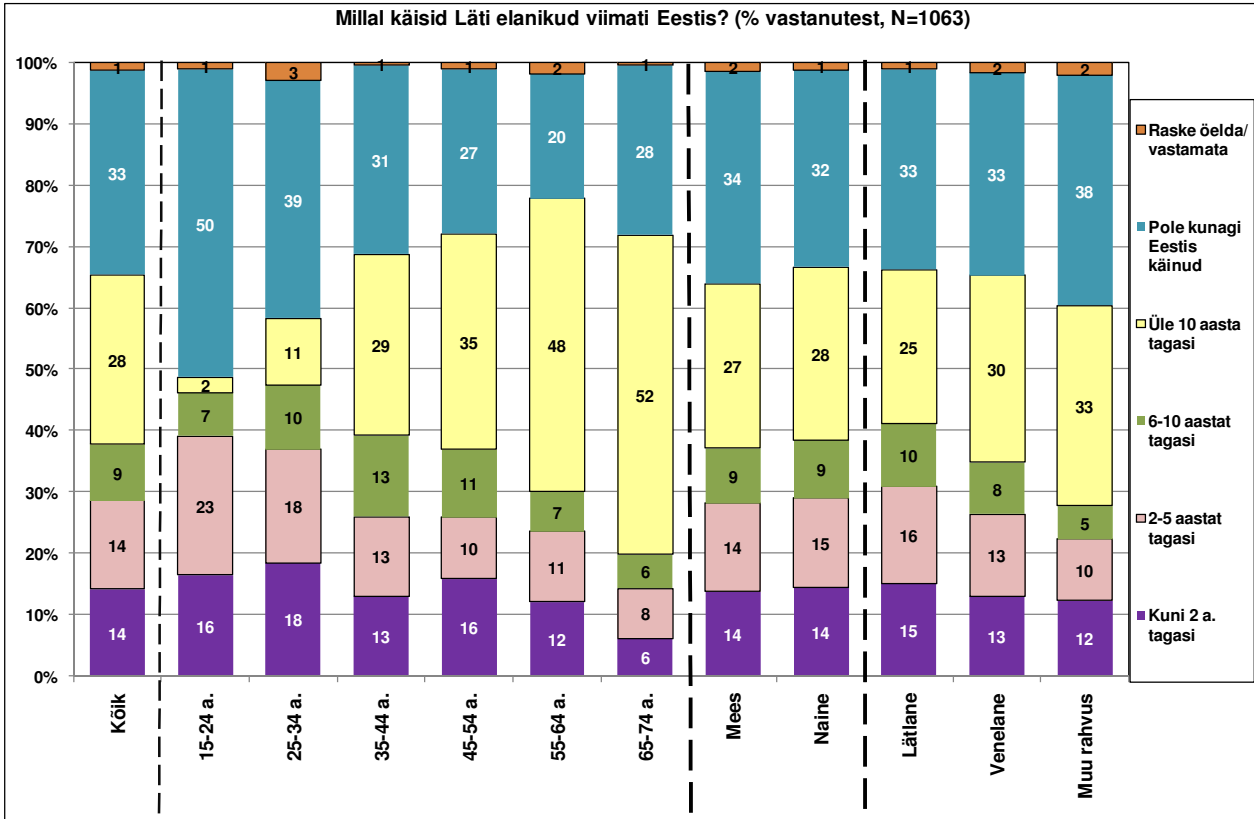
Neilt 273 vastanult, kes pidasid tõenäoliseks tulla järgmisel 3 a. Eestisse puhkusereisile, küsiti, mis tüüpi reisile nad sooviksid Eestisse tulla ning kust nad otsiksid turismiinfot.

Kus võimalik, on siinkohal tulemusi võrreldud 2008.a. mais-juunis tehtud samalaadse uuringu tulemustega.



Eestis käinute osatähtsus täiskasvanud elanikkonnast

Läti 15-74aastastest elanikest 33% ei ole kunagi Eestis käinud, 28% käis siin viimati rohkem kui kümme aastat tagasi ja 38% viimasel kümnel aastal (sh. 9% elanikkonnast külastas Eestit viimati 6-10 aastat tagasi, 14% 2-5 aastat tagasi ja 14% viimase kahe aasta jooksul).



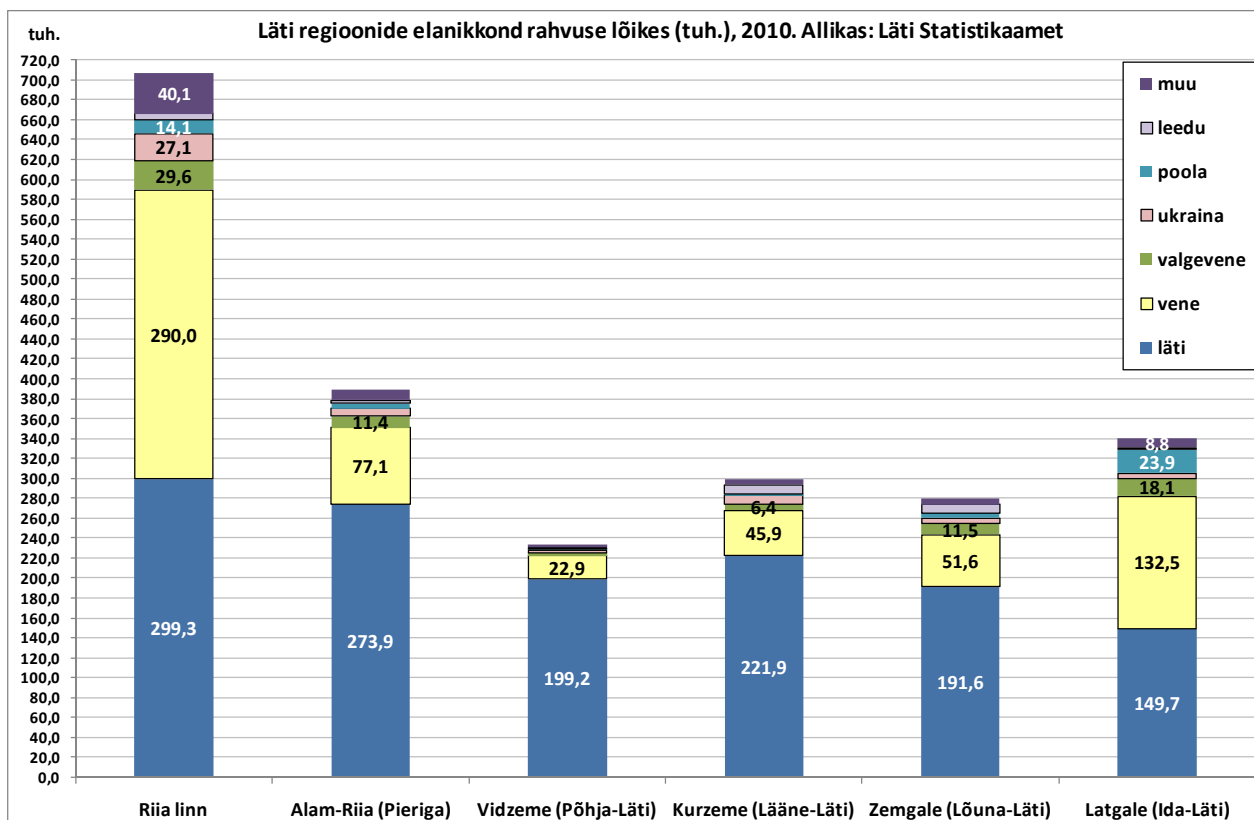
Eestis käinuid on rohkem keskealiste ja vanemate vanusegruppide seas. Samas, mida vanem vanusegrupp, seda rohkem on selles grupis neid, kes käisid viimati Eestis üle kümne aasta tagasi (vt. joonis). **Viimastel aastatel, eriti viimasel viiel aastal, on Eestis käinud pigem nooremad vanusegrupid, kes on ka üldiselt aktiivsemad välismaale reisijad.** Eestis käinuid, sh. eriti viimasel kahel aastal Eestis käinuid on keskmisest oluliselt rohkem ka kõrgema hariduse ja kõrgema sissetulekuga inimeste hulgas, kes on samuti üldiselt aktiivsemad välismaale reisijad. Rahvuste lõikes on erinevused üsna väikesed.

Ka elukohapiirkonna lõikes ilmneseid märkimisväärsed erinevused. **Eestit külastanud on kõige rohkem Riia, Riia ümbruse ja Põhja-Läti (Vidzeme) elanike hulgas:** neist on Eestis käinud 3/4. Seejuures viimasel kahel aastal on Riia ümbruse ja Vidzeme elanikud käinud Eestis rohkem kui Riia linna elanikud.

Järgnevad tabelid ja joonis esitavad ka taustainfot Läti regioonide elanikkonna kohta rahvuse lõikes.

Tabel 1. Uuringus kasutatud Läti piirkondlik jaotus koos elanike arvuga. Allikas: Läti Statistikaamet.

piirkond	maakonnad, mida piirkond hõlmab	elanike arv	osatähtsus
Riia linn		706 413	31%
Pierīga (Alam-Riia)	Jurmala, Limbaži, Ogre, Tukums, Riia regioon	389 293	17%
Vidzeme (Põhja-Läti)	Aluksne, Cesis, Gulbene, Madona, Valka, Valmiera	233 570	10%
Kurzeme (Lääne-Läti)	Kuldīga, Liepāja, Saldus, Talsi, Ventspils	299 506	13%
Zemgale (Lõuna-Läti)	Aizkraukle, Bauska, Dobele, Jelgava, Jekabpils	279 809	12%
Latgale (Ida-Läti)	Balvi, Daugavpils, Kraslava, Ludza, Preiļi, Rezekne	339 783	15%
Kokku		2 248 374	100%



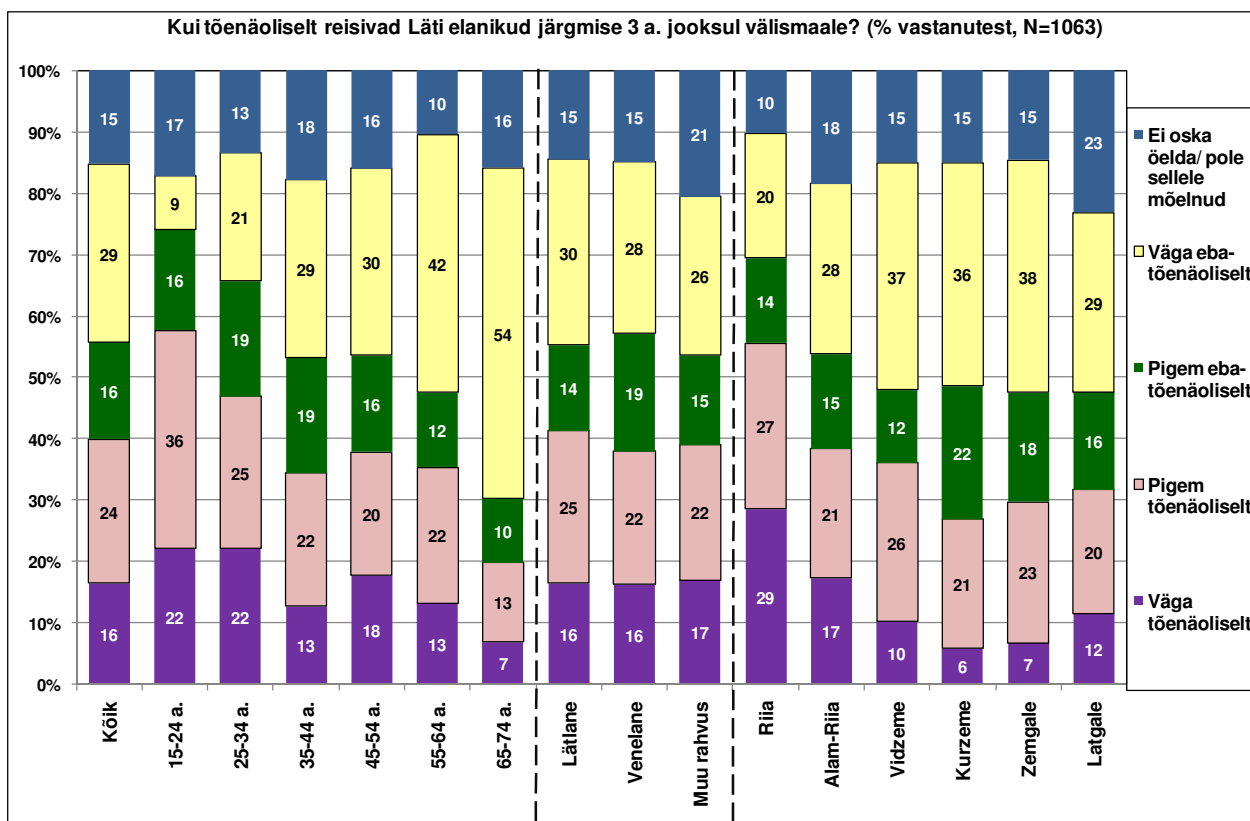
Tabel 2. Läti elanikkonna rahvuslik koosseis. Allikas: Läti Statistikaamet.

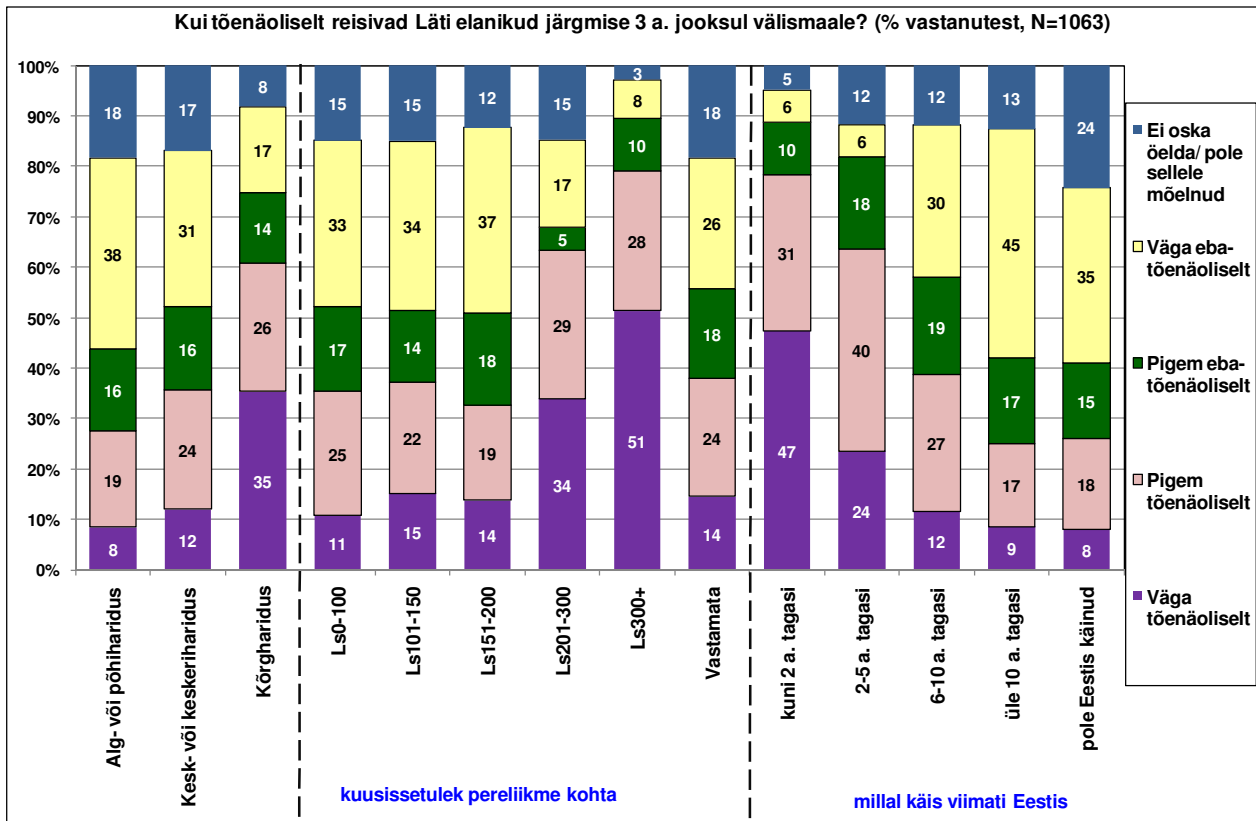
	läti	vene	valgevene	ukraina	poola	leedu	muu	kokku
<b>Kokku, arv</b>	1 335 646	620 017	80 259	55 330	52 313	29 916	74 893	2 248 374
<b>Kokku, rahvuse osatähtsus (%)</b>	59%	28%	4%	2%	2%	1%	3%	100%
Riia linn	42%	41%	4%	4%	2%	1%	6%	100%
Pieriga (Alam-Riia)	70%	20%	3%	2%	1%	1%	3%	100%
Vidzeme (Põhja-Läti)	85%	10%	1%	1%	1%	0%	1%	100%
Kurzeme (Lääne-Läti)	74%	15%	2%	3%	1%	3%	2%	100%
Zemgale (Lõuna-Läti)	68%	18%	4%	2%	2%	3%	2%	100%
Latgale (Ida-Läti)	44%	39%	5%	1%	7%	1%	3%	100%

### Kavatsus lähemal kolmel aastal välismaale reisida

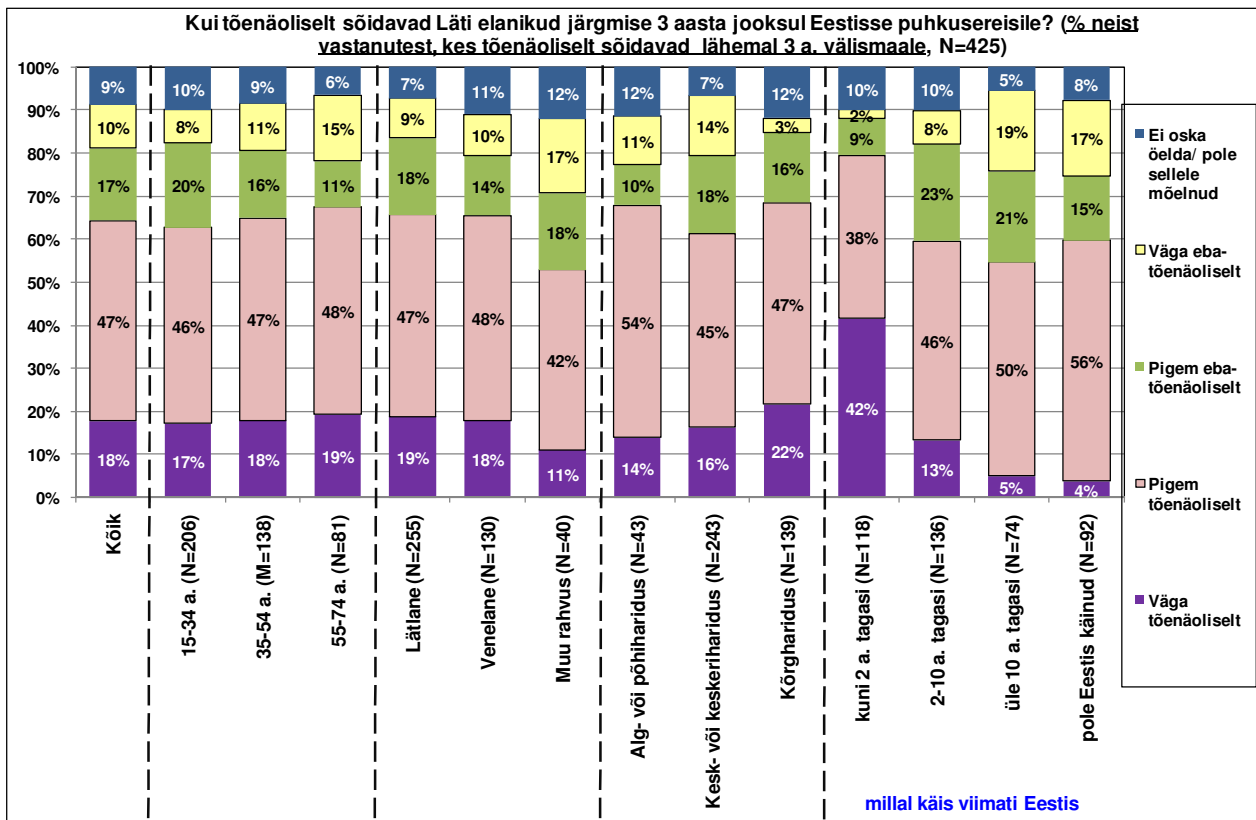
**Vaid 40% Läti 15-74 aastastest elanikest pidas väga või üsna tõenäoliseks, et reisib lähema kolme aasta jooksul välismaale.** 16% pidas seda pigem ebatõenäoliseks, 29% väga ebatõenäoliseks ja 15% ei osanud kindlat seisukohta võtta. Kõige rohkem on tõenäoliseid välismaale reisijaid nooremate vanuserühmade seas (15-24-aastastest 58%, 25-34-aastastest 47%), kõige vähem aga 65-74-aastaste seas (20%). Regioonidest eristub ülejäänutest Riia, mille elanikest plaanib välisreise 56%. Ülejäänud regioonidega võrreldes veidi rohkem on tõenäolisi välismaale reisijaid ka Alam-Riia ja Vidzeme elanike seas. Rahvuste lõikes erinevusi praktiliselt pole.

Keskmisest tunduvalt rohkem on tõenäolisi välismaale reisijaid kõrgema hariduse ja kõrgema sissetulekuga inimeste seas. Kõige kõrgemasse sissetulekugruppi kuuluvatest inimestest peab välisreise tõenäoliseks koguni ligi 80% (vt. joonis). Mida vähem aega tagasi käis vastaja viimati Eestis, seda tõenäolisemalt reisib ta ka lähemal 3 aastal välismaale (ehk siis Eestisse reisimine on otseses seoses üldise reisimisaktiivsusega).





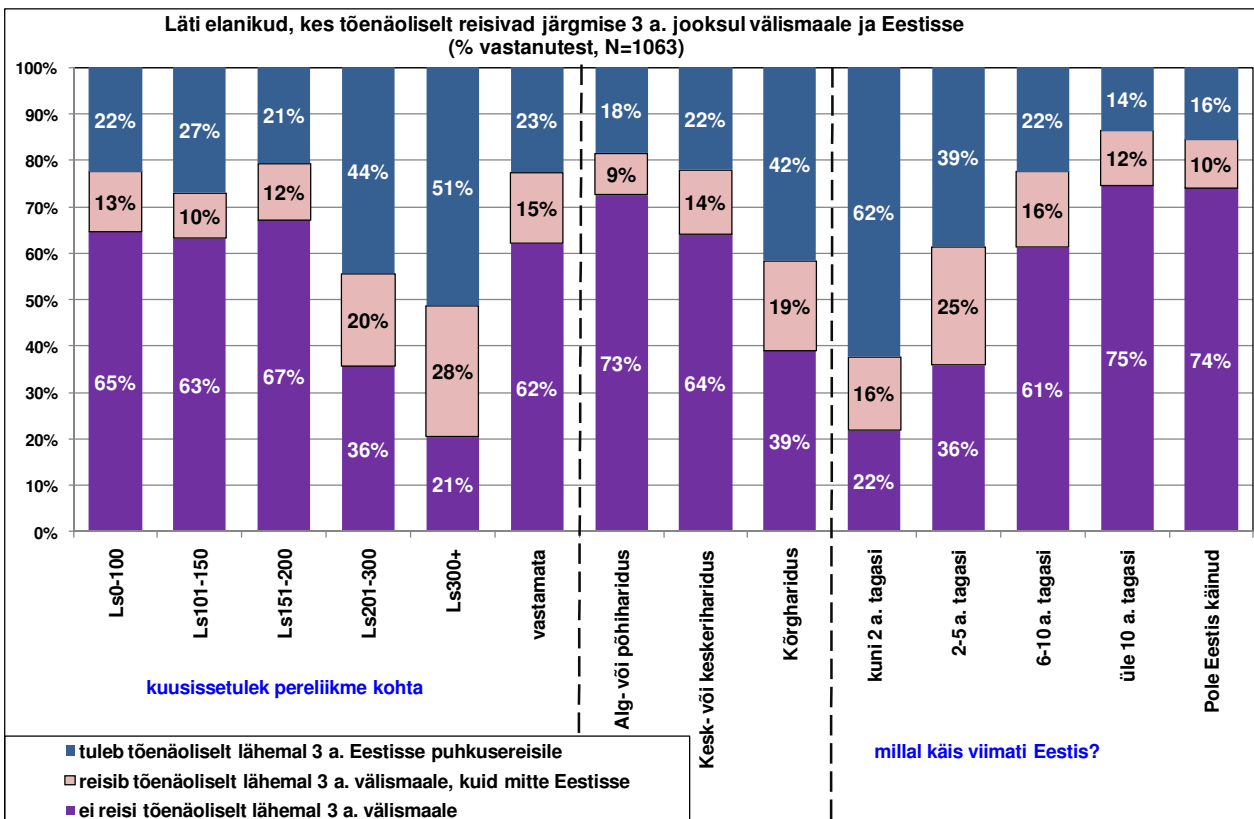
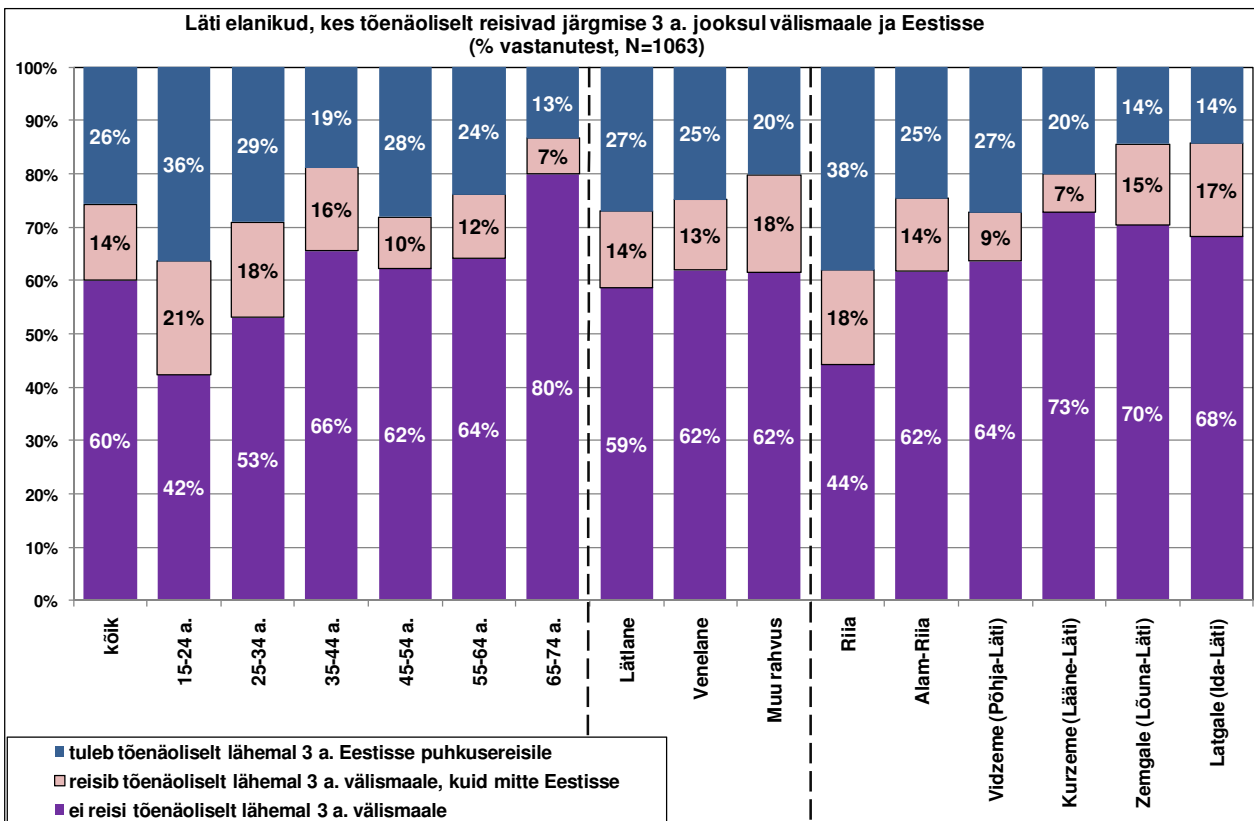
Kavatsus lähemal kolmel aastal Eestisse puhkusereisile tulla



Neilt 425 vastanult, kes tõenäoliselt sõidavad lähemal 3 a. välismaale, küsiti, kui tõenäoliselt nad tuleks järgmisel 3 aastal Eestisse puhkusereisile (k.a. lühireisile). Neist pidas lähemal kolmel aastal Eestisse puhkusereisile tulekut väga tõenäoliseks 18% ja üsna tõenäoliseks 47%. 17% pidas seda



vähetenäoliseks ja 10% üldse mitte tőenäoliseks. 9% ei osanud seisukohta võtta (vt. eelnev joonis). Selgemalt eristub sihtgrupp, kes on Eestis käinud viimasel kahel aastal: neist peab Eestisse puhkusereisile tulekut väga tőenäoliseks koguni 42% ja üsna tőenäoliseks 38%.



Kui kokku pidas lähemal kolmel aastal Eestisse puhkusereisile tulekut väga või üsna tõenäoliseks 64% neist, kes sel perioodil välismaale reisida kavatsevad, siis kogu elanikkonnast moodustab see 26% (vt. eelnevad joonised). Kui vaadelda kogu elanikkonna vastuseid, võib Eesti atraktiivsust sihtkohana pidada kõrgeks: neid, kes plaanivad küll sõita välismaale, kuid mitte Eestisse, on elanikkonna seas suhteliselt vähe (14%). Eestisse reisida kavatsete arv on võrreldes 2008.a. kevadel tehtud küsitlusega veidi kasvanud – siis pidas lähemal kolmel aastal Eestisse puhkusereisile tulekut väga või üsna tõenäoliseks 23% kogu elanikkonnast.

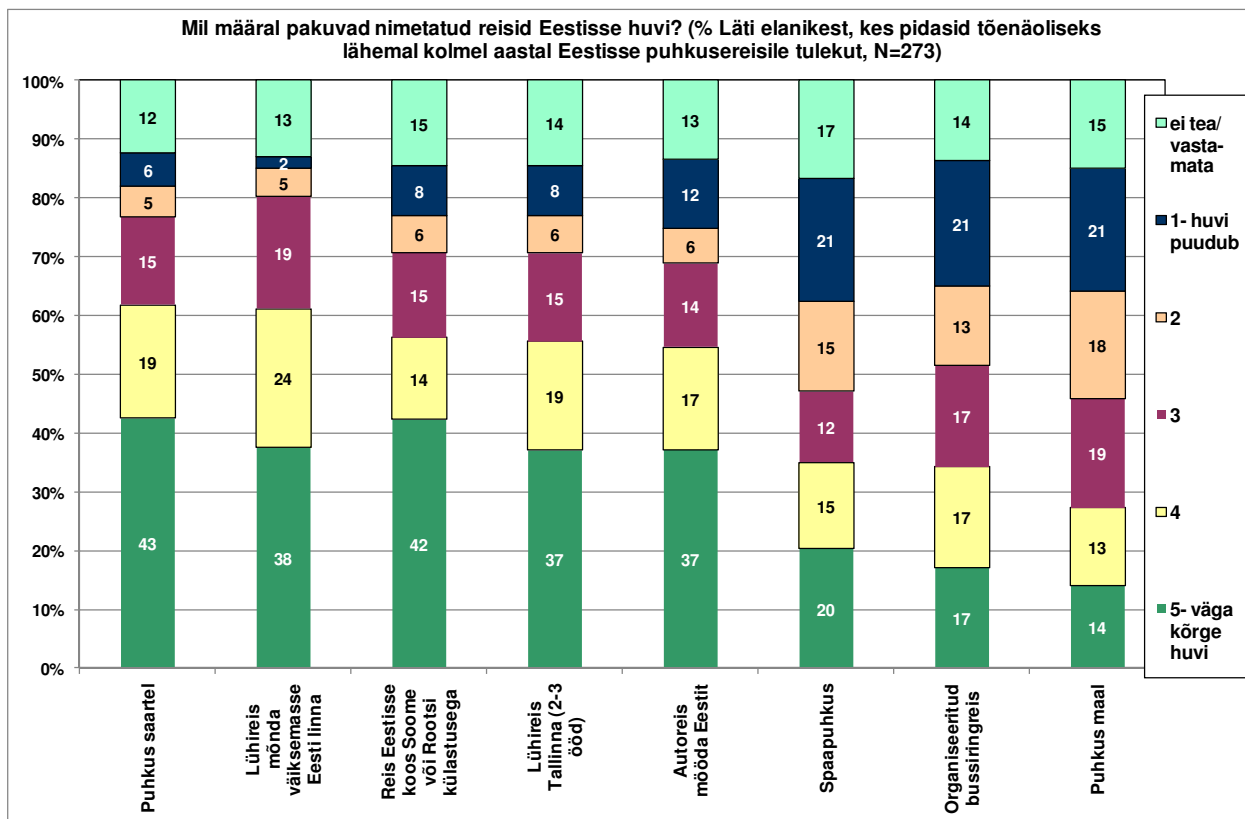
Üldiselt on need elanikkonna grupid, kelle seas on rohkem tõenäolisi välismaale reisijaid, ka tõenäolisemad Eestisse reisijad: mõnevõrra rohkem nooremad vanusegrupid, Riia elanikud, aga ka Põhja-Läti ja Alam-Riia elanikud, kõrgema sissetuleku ja kõrgema haridusega inimesed, ning viimastel aastatel, eriti viimasel kahel aastal Eestis käinud inimesed.

### Millist tüüpi puhkusereisidest Eestisse ollakse Lätis huvitatud?

Neilt 273-lt inimeselt, kes vastasid, et nad väga või üsna tõenäoliselt kavatsevad lähemal kolmel aastal tulla Eestisse puhkusereisile, küsiti, millisele reisile nad sooviksid tulla. Kuna neile küsimustele vastanute arv ei olnud eriti suur, ei ole võimalik tulemusi erinevate sotsiaal-demograafiliste tunnuste lõikes detailsemalt analüüsida.

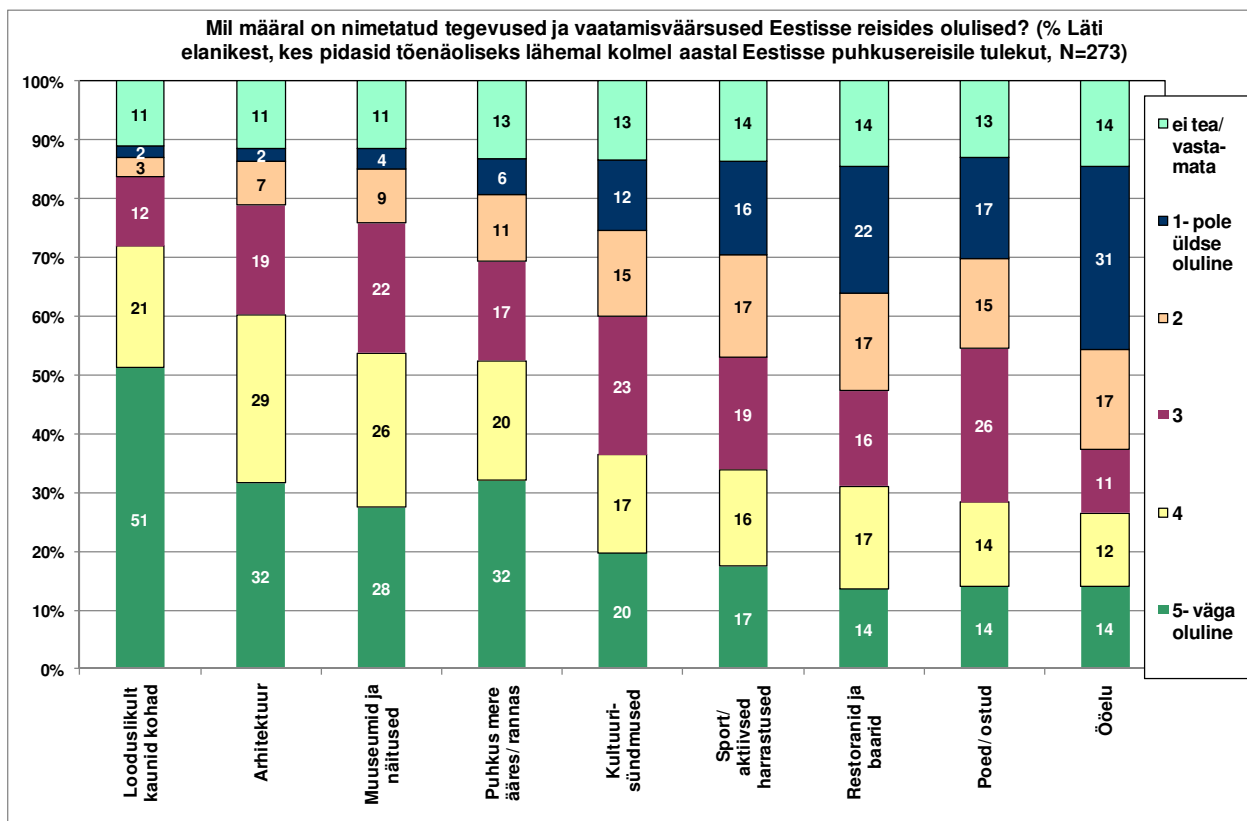
Kõige rohkem pakuvad Läti elanikele huvi puhkus saartel ja lühireisid väiksematesse Eesti linnadesse – mõlemat nimetas väga või üsna huvipakkuvana veidi üle 60% vastanutest (sh. nimetas 43% puhkust saartel väga huvipakkuvaks). Vaid veidi vähem vastanuid (55%) nimetas väga või üsna huvipakkuvana Soome või Rootsi külastusega kombineeritud reisi, lühipuhkust Tallinnas ja autoringreisi Eestis. Eelnimetatutega võrreldes vähem huvipakkuvatena nimetati organiseeritud bussiringreise ja spaapuhkust (1/3) ja maapuhkust (27%), kuid ka nendel toodetel on oma sihtgrupp olemas. Kui võrrelda tulemusi 2008.a. Lätis EASI poolt tellitud samalaadse uuringuga, olid tulemused üsna sarnased.

Neid, kes nimetasid huvipakkuvana puhkust saartel, oli rohkem Eestis käinute seas. Autoringreisi vastu tunnevad rohkem huvi viimasel 10 aastal Eestis käinud ning 25-54aastased inimesed. Bussiringreis pakub huvi pigem vanematele vanusegruppidele.



**Tegevustest ja vaatamisväärsustest Eestis nimetati kõige huvipakkumana looduslikult kaunite kohtade külastamist** – seda nimetas Eesti külastamisel väga või üsna olulisena 72% vastanutest (vt. joonis). Teisena nimetati arhitektuuri (61%). Järgnesid puhkusevõimalused mere ääres ning muuseumid ja näitused (mõlemad veidi üle 50%). Veidi üle 1/3 nimetas olulistena kultuuriüritusi ning aktiivsete harrastustega tegelemist. Vähem olulistena nimetati restorane ja baare, ostuvõimalusi ning ööelu. Kui võrrelda tulemusi 2008.a. samalaadse uuringuga, olid ka selle küsimuse puhul tulemused üsna sarnased; 2008.aastaga võrreldes mõnevõrra vähem huvipakkumana nimetati vaid puhkust mere ääres.

Arhitektuur ja näitused on olulisemad vanematele vanusegruppidele, ööelu, restoranid ja baarid, ostud ja aktiivsed harrastused noorematele inimestele. Kultuurisündmuste ja looduse puhul erinevate vanusegruppide vahel suuri erinevusi polnud.

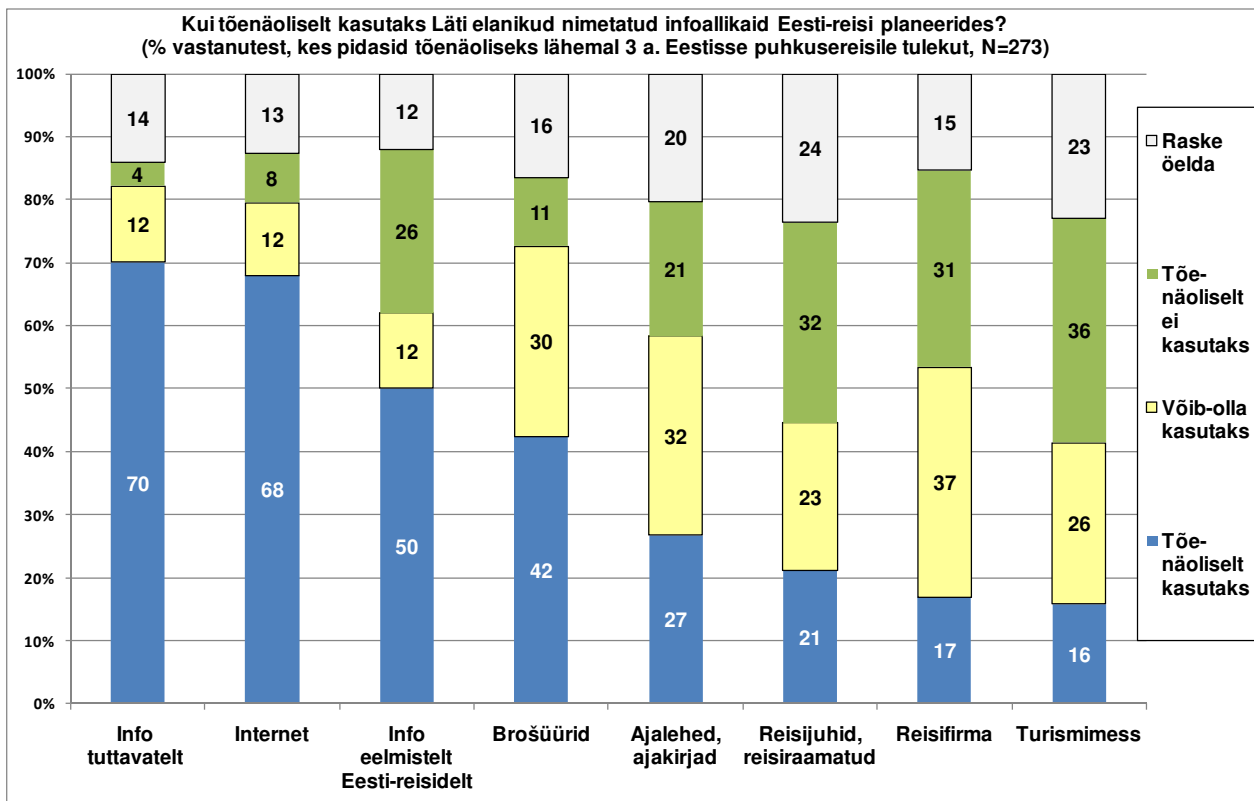


### Kust sooviksid Läti elanikud Eesti-reisi planeerides turismiinfot saada?

Neilt 273-lt, kes vastasid, et nad väga või üsna tõenäoliselt kavatsevad lähemal kolmel aastal Eestisse puhkusereisile tulla, küsiti, milliseid infoallikaid nad reisi planeerimiseks kõige tõenäolisemalt kasutaksid.

Kõige olulisemal kohal on tõenäolistest infoallikatest tuttavate soovitusel (kasutaks tõenäoliselt 70%) ja internet (68%), mida kasutaks info otsimiseks tõenäoliselt 2/3 vastanutest (lisaks märkis 14%, et nad võib-olla kasutaksid seda). Pooled vastanutest kasutaks infot eelmistelt reisdelt ning 42% brošüüre (vt. joonis). Nendega võrreldes vähem olulistena nimetati ajalehti ja ajakirju (27%), reisiraamatuid (21%), reisifirmasid (17%) ning turismimesi (16%). Internetist info otsijaid on rohkem nooremate vanusegruppide, reisifirmast ja ajalehtedest-ajakirjadest info otsijaid vanemate vanusegruppide seas. Muude infoallikate osas vanusegruppide vahel suuremaid erinevusi pole.





### Mis seostub Läti elanikel Eestiga?

Eesti maine uurimiseks paluti vastajatel kõigepealt spontaanselt nimetada 1-2 märksõna, mis neil Eestiga seoses meenub. Seejärel paluti neil öelda kümne etteantud väite kohta, kui hästi see nende meelest Eestit iseloomustab.

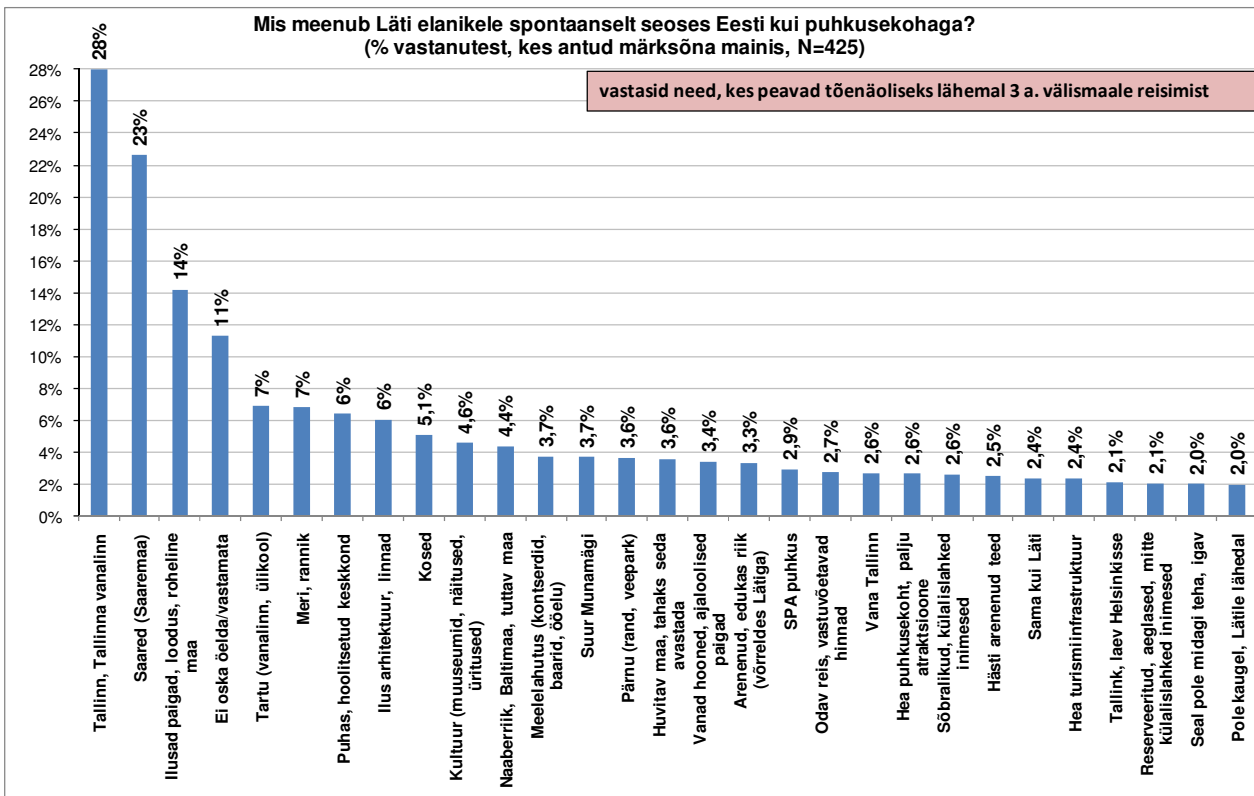
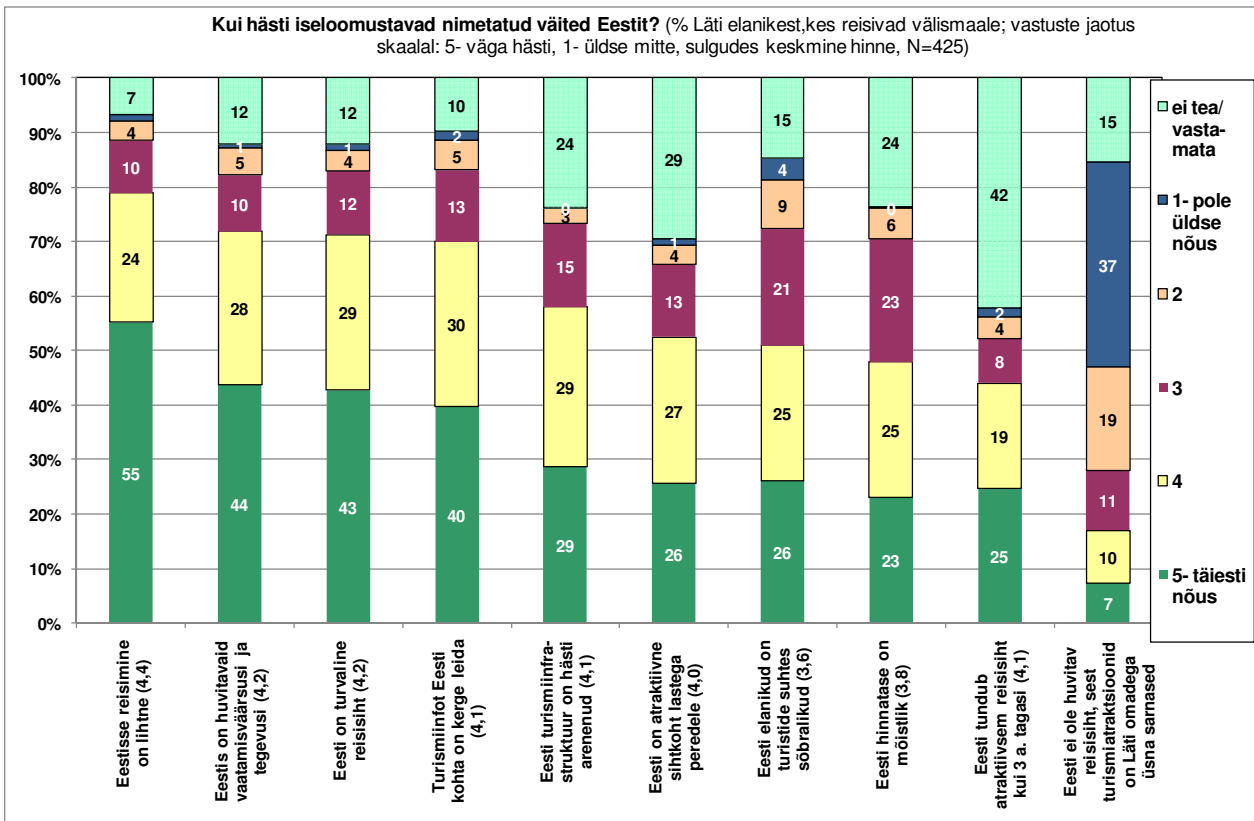
Hinded etteantud väidetele olid kõik suhteliselt positiivsed. Lätlaste arvates iseloomustab Eestit kui sihtkohta kõige rohkem see, et **Eestisse on lihtne reisida** – selle väitega oli täiesti või enam-vähem nõus 79% vastanustest (vt. joonis). Eesti tugevateks külgedeks Läti elanike silmis võib pidada ka **huvitavate vaatamisväärsuste ja tegevuste olemasolu, turvalisust ja Eesti turismiinfo leidmise lihtsust** (kõigi kolme väitega oli nõus umbes 70% vastanustest). Suhteliselt kõrge oli vastanute hinnang ka Eesti turismiinfrastruktuuri olukorrale (sellega oli nõus 58% vastanustest) ja Eesti atraktiivsusele lastega perede sihtkohana (sellega oli nõus 52% vastanustest). 48% nõustus väitega, et Eesti hinnatase on mõistlik, 44% arvas, et Eesti tundub atraktiivsem reisisiht kui 3 aastat tagasi. Ainuke väide, mis sai suuremal määral negatiivseid hinnanguid, oli väide „Eesti elanikud on turistide vastu sõbralikud“. Eestit iseloomustavaks pidas seda 51% vastanustest, samas pigem või täiesti negatiivselt hindas seda 13% vastanustest.

Vaid 17% arvas, et Eesti ei ole huvitav reisisiht, sest Eesti turismiattraksioonid on üsna sarnased Läti omadega, samas üle kolme korda rohkem vastanuid ehk 56% oli vastupidisel seisukohal.

Need, kes ei pidanud tõenäoliseks lähemal 3 aastal Eestisse puhkusereisile tulekut, andsid mõnevõrra madalama hinnangu Eestis pakutavate vaatamisväärsuste ja tegevuste atraktiivsusele, ning ühtlasi nõustusid nad rohkem väitega, et Eesti ei ole huvitav sihtkoht, sest Eesti turismiattraksioonid on üsna sarnased Läti omadega. Muude väidete osas olid Eestisse reisida kavatsejate ja mittekavatsejate hinnangud üsna sarnased.

Suur osa neist, kes polnud Eestis käinud, ei osanud erinevatele teguritele hinnangut anda. Eestis käinud vastanud andsid üldiselt kõigile teguritele ka veidi positiivsemad hindeid kui need, kes pole Eestis käinud. Ka keskmised ja vanemad vanusegrupid andsid noorematega võrreldes veidi positiivsemad hindeid (mis on ilmselt samuti seotud sellega, et keskmiste ja vanemate vanusegruppide seas on rohkem Eestis käinuid). Hinnangud etteantud teguritele olid üsna sarnased 2008.a. kevadel antud hinnangutega. Ka siis kogus kõige rohkem negatiivseid hindeid väide, et Eesti elanikud on turistide vastu sõbralikud.





Spontaanselt Eestiga seostuvana nimetati suurel hulgal erinevaid märksõnu, mis olid valdavalt positiivsed (vt. joonis). Ülekaalukalt kõige rohkem nimetati Tallinna ja vanalinna (28%), seepärast Läti elanike seas populaarseid saari ja Saaremaad (23%) ning ilusat loodust/ ilusaid paiku (14%). Eesti sihtkohtadest mainiti veel Tartut (7%), Munamäge (3,7%) ja Pärnut (3,6%). Nimetati ka merd ja rannikut (7%), puhast, hooldatud keskkonda (6%) ja ilusaid linnu/ arhitektuuri (6%).



Ka lahtisele küsimusele – mis seostub Eesti kui puhkusesihtkohaga? – jätsid vastamata või ütlesid, et Eestiga ei seostu neil midagi eelkõige need, kes pole Eestis käinud (nii vastas 23% mittekäinutest, 9% vastanutest, kes olid Eestis käinud rohkem kui viis aastat tagasi ja 5% viimasel kahel aastal Eestis käinutest. Ka nooremate vanusegruppide seas oli vanematega võrreldes mõnevõrra rohkem neid, kes ei osanud midagi konkreetset nimetada.

Millal käis viimati Eestis:	alla 2 a. tagasi	2-10 a. tagasi	üle 10 a. tagasi	pole Eestis käinud
Tallinn, Tallinna vanalinn	33%	28%	35%	16%
Saared (Saaremaa)	24%	28%	25%	11%
Ilusad paigad, loodus, roheline maa	18%	14%	10%	13%
Ei oska öelda/vastamata	5%	9%	9%	23%
Tartu (vanalinn, ülikool)	8%	9%	5%	5%
Meri, rannik	10%	6%	6%	6%
Puhas, hoolitsetud keskkond	13%	5%	4%	2%
Ilus arhitektuur, linnad	9%	6%	7%	2%
Kosked	8%	6%	4%	1%
Kultuur (muuseumid, näitused, üritused)	5%	3%	4%	4%
Naaberriik, Balti maa, tuttav	1%	5%	4%	7%
Meelelahutus (kontserdid, baarid, ööelu)	5%	3%	1%	4%
Suur Munamägi	5%	3%	2%	4%
Pärnu (rand, veepark)	7%	2%	4%	0%
Huvitav maa, tahaks seda avastada	3%	3%	7%	3%
Vanad hooned, ajaloolised paigad	3%	1%	5%	4%
Arenenud, edukas riik (võrreldes Lätiga)	3%	4%	3%	4%
SPA puhkus	4%	3%	1%	3%
Odav reis, vastuvõetavad hinnad	2%	2%	4%	4%
Vana Tallinn	0%	4%	4%	3%
Hea puhkusekoht, palju atraksioone	2%	4%	2%	2%
Sõbralikud, külalislahked inimesed	3%	2%	5%	1%
Hästi arenenud teed	7%	2%	0%	0%
Sama kui Läti	0%	4%	3%	3%
Hea turismiinfrastruktuur	1%	1%	7%	2%
Tallink, laev Helsingisse	2%	5%	1%	0%
Reserveeritud, aeglased, mitte külalislahked inimesed	1%	2%	4%	2%

Andmete allikad:

- Läti piiriületajate uuring 2000-2009 (Läti Statistikaamet)
- Eesti majutusettevõtete statistika 1999-2010 (Statistikaamet)
- Väliskülastajate uuring 2006 ja 2007 (Statistikaamet)
- Eesti maine puhkusesihtkohana: Läti elanikkonna küsitlus, sept. 2010 (EAS)

Koostanud: Piret Kallas, turismiuuringute koordinaator  
Ettevõtluse Arendamise Sihtasutuse Turismiarenduskeskus  
15.okt. 2010

