



4P ehk Põltsamaa linna, Põltsamaa, Puurmani ja Pajusi valla turismi sotsiaal-majandusliku mõju analüüs



Põltsamaa vald



Pajusi vald



Puurmani vald



Põltsamaa linn

Sisukord

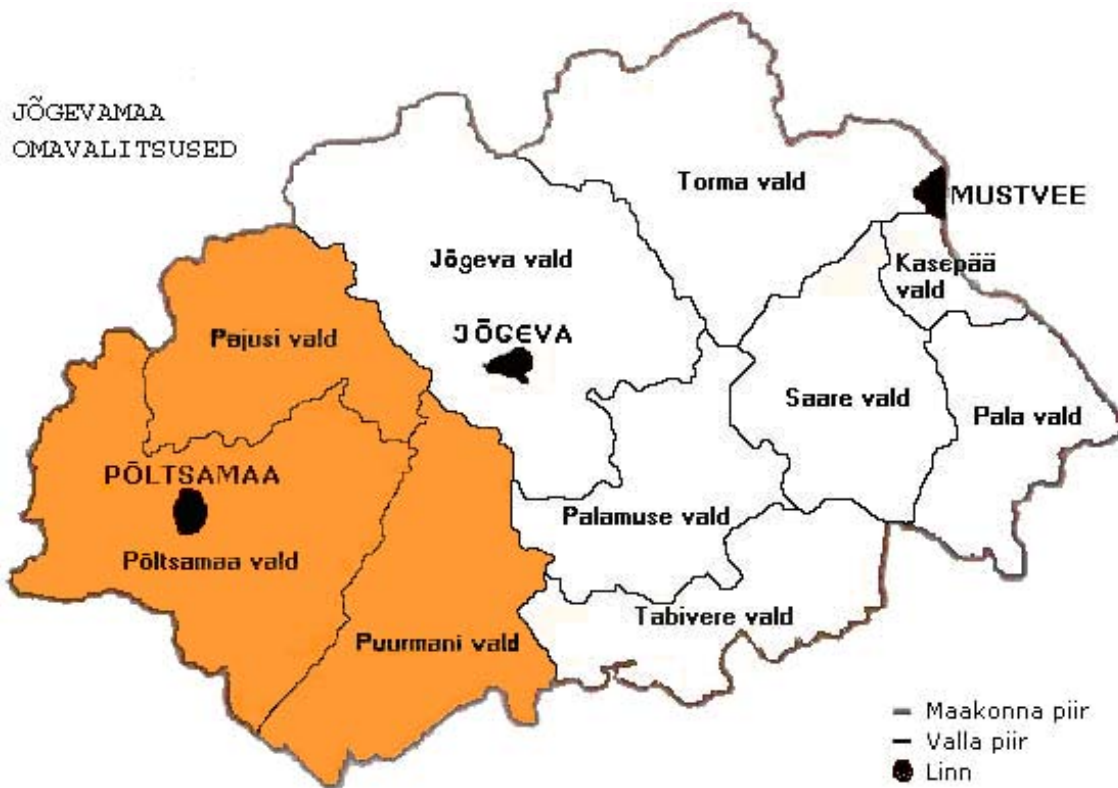
1. Sotsiaalmajanduslik olukord	3
1.1. Asukoht	3
1.2. Rahvastik.....	4
1.3. Tööhõive ja kohalik ettevõtlus.....	5
2. Piirkonna turisminduse iseloomustus	7
2.1. Turismi eeldused.....	7
2.1.1. Loodus.....	7
2.2.1. Ajaloo- ja kultuuripärandid.....	7
2.2. Turismiettevõtlus	8
2.2.1. Majutus	8
2.2.2. Karavaniparklad.....	9
2.2.3. Toitlustusasutused.....	9
2.2.4. Aktiivse puhkuse pakkujad	10
2.2.5. Suveniirimajandus.....	10
2.3. Turismi statistika.....	10
2.3.1. Majutusteenuste tarbimine	10
2.3.2. Turistide poolt veedetud aeg Jõgevamaal	11
3. Piirkonna turisminduse trendid ja nende analüüs	12
3.1. Põltsamaa piirkonna turismiressursid	12
3.2. Arengueesmärgid ja nende mõju	12
3.2.1. Kultuuriturism.....	13
3.2.2. Aktiivne puhkus	18
3.2.3. Loodusturism	23
3.2.4. Majutus ja toitlustus.....	28
3.2.5. Tugiinfrastruktuur	31
3.2.6. Geograafiline kokkuvõte.....	34
4. Piirkonna turisminduse finantsanalüüs.....	35
Lisad	41

1. Sotsiaalmajanduslik olukord

1.1. Asukoht

Jõgevamaa asub Kesk-Eestis. 4P piirkond asub maakonna lääneosas. Jõgevamaa pindala on 2604 km², moodustades 6% kogu Eesti pindalast.

Maakonna keskuseks on Jõgeva linn, kuid omamoodi piirkonna keskusteks on Põltsamaa linn ja Mustvee linn. Jõgevamaal on lisaks nimetaud linnadele veel 10 valda – Jõgeva, Saare, Tabivere, Pajusi, Puurmani, Pala, Kasepää, Palamuse ja Torma (vt joonis 1).



Joonis 1: Jõgeva maakond

1.2. Rahvastik

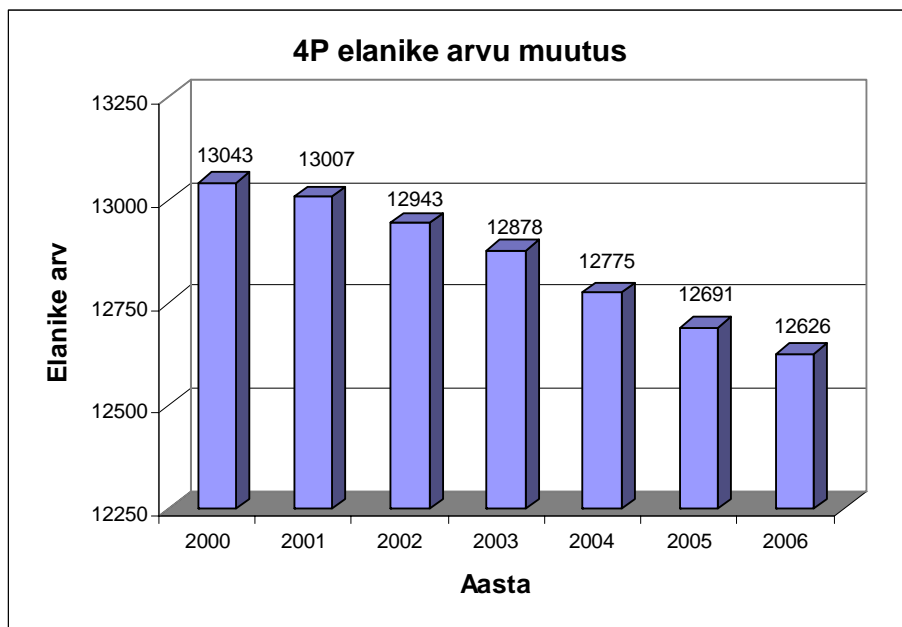
2006.a. jaanuari seisuga elab Jõgevamaal 37 305 inimest ehk 2,77% kogu Eesti rahvastikust. 2006.a. jaanuari seisuga elab 4P 12 626 inimest ehk 34% Jõgevamaa elanikkonnast. Kogu Jõgevamaa rahvastikust 90% on eestlased.

4P omavalitsustest kõige suurem kohalik omavalitsus on Põltsamaa linn, kus elab 4717 inimest ja kõige väiksem on Pajusi vald 1492 elanikuga (vt tabel 1).

Tabel 1: Põltsamaa piirkonna rahvastik (2006.a. 1 jaanuari seisuga)

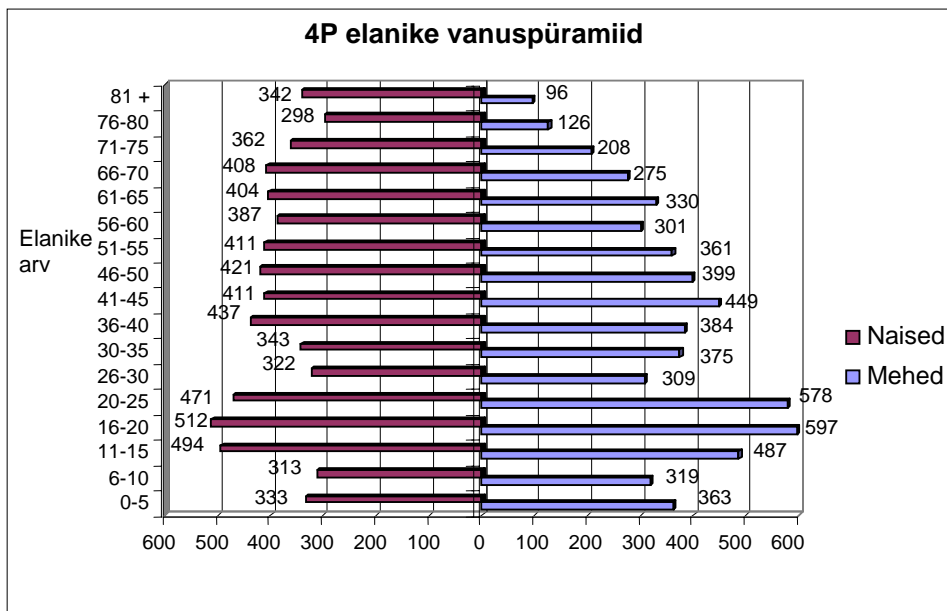
Omavalitsus	Elanike arv
Põltsamaa linn	4717
Pajusi vald	1492
Puurmani vald	1884
Põltsamaa vald	4533
KOKKU	12626

Põltsamaa piirkond on üks Kesk-Eesti tihedamini asustatud ja stabiilsema rahvaarvuga piirkondi. Võrreldes 2000.a. on Põltsamaa piirkonnas vähenenud elanike arv umbes 3%. Keskmiselt lahkub piirkonnast 70 inimest aastas (vt joonis 2).



Joonis 2: 4P elanike arvu muutus perioodil 2000-2006

Naiste ja meeste arv on pea-aegu võrdsed. Mehi elab antud piirkonnas kokku 5957 ehk 47,2% ja naisi 6669 ehk 52,8% (vt joonis 3).



Joonis 3: Põltsamaa piirkonna vanuspüramiid (2006.a. 1. jaanuari seisuga)

Kõige enam on piirkonnas 16-20 aastaseid noori, kes õpivad veel. Kodukohta on sisse kirjutatud ka paljud 20-25 aastased noored, kes suur tõenäosusega õpivad aga väljaspool piirkonda. Sissekirjutust oma kodukohta vajavad nad selleks, et saada väljaspool õpingukohta elavatele tudengitele ettenähtud transporditoetust. Püramiidist on näha, et pea-aegu poole võrra väheneb 26-35 aastaste elanike arv võrreldes viis aastat noorematega. Põhjuseks võib olla kooli lõpetamine ning töökoha leidmine ja elama asumine väljaspool Põltsamaa piirkonda. Alates 40 eluaastast kasvab taas elanike arv piirkonnas.

Pea-aegu kõikides vanustes on naised rohkem kui mehed. Eriti suur on vahe alates 66 eluaastast. Põhjuseks on meeste madalam eluiga võrreldes naiste omaga.

1.3. Tööhõive ja kohalik ettevõtlus

Jõgevamaa keskmine brutopalk oli 2005.a. 6758 krooni ehk 6. kohal Eestis. Kogu Eesti keskmine oli samal ajal 8073 krooni. Jõgeva maakond on Eesti tööhõive osas probleemseim. Töötuse tase, tööhõive määr ja töökohtade arvu vähenemine on kuni kaks korda madalam Eesti keskmisest. Töötuse määr oli Jõgevamaal 2005.a. 16,9%, samal ajal kui Eesti keskmine oli 7,9%.

Registreeritud töötuid oli 2006.a. novembris Jõgevamaal 322, neist 69 Põltsamaa piirkonna omavalitsustes (vt tabel 2).

Tabel 2: Registreeritud töötute arv 2006.a. novembri seisuga Põltsamaa piirkonnas

Omavalitsus	Registreeritud töötud
Põltsamaa linn	20
Pajusi vald	8
Puurmani vald	20
Põltsamaa vald	21

Eestis on töötuse üheks põhjuseks Eesti taasiseseisvuse algusaastatel kiirelt vähenema hakanud töökohtade arv primaarsektoris. Nimetatud sektoris töökohtade vähenedes ei suudetud samas tempos luua uusi töökohti sekundaar- ja tertsiaarsektoriks. Samal ajal on Jõgevamaal nimetatud trendid aga vastupidised. Jõgevamaal kasvab iga-aastaselt primaarsektoris hõivatute arv protsentuaalselt kõige rohkem. Viimane näitaja on vastuolus jätkusuutliku ja arenenud majanduse tunnusjoontega, kus primaarsektori osakaal väheneb ja tertsiaarsektori osakaalu suureneb.

Jõgevamaal oli 2005.a. seisuga registreeritud 1453 äriühingut, neist 52% tegevusalaks oli põllumajandus, jahindus ja metsamajandus. 4P piirkonna omavalitsuste vastavad näitajad on 505 ehk 55%.

2. Piirkonna turisminduse iseloomustus

2.1. Turismi eeldused

Jõgevamaa (s.h. 4P) olulisemateks turismiressurssideks on looduskeskkond ja ajaloolis-kultuuriline pärand. Järgnevalt tuuakse ära lühikokkuvõtte Jõgevamaa teiste omavalitsuste peamistest turismiattraksioonidest, et anda terviklik pilt Jõgevamaa turismi atraksioonidest. 4P turisminduse põhjalik iseloomustus on ära toodud 4P turismi arengukavas.

2.1.1. Loodus

Mandri-Eesti keskpunktist Peipsi järveni ulatuv Jõgevamaa maastik on väga mitmekesine. Kesk-Eesti tasandikul vahelduvad metsad rabadega, siin leidub põlislaasi ja kauneid järvi. Maakonna uhkuseks on Vooremaa, üks omapärasemaid ja samas klassikalisemaid maastikutüüpe nii Eestis kui ka Euroopas, mida iseloomustavad loode-kagusuunalised seljandikud ja nende vahel paiknevad pikliku kujuga järved. Vooremaa on rohkem kui ükski teine paikkond Eestis seotud meie rahvuseepose kangelase Kalevipoja muistenditega. Lisaks Vooremaale saab Jõgevamaa looduskeskkonna mitmekesisust näha veel Kesk-Eesti lavamaal, Võrtsjärve ja Alutaguse madalikul ning Ugandi lavamaal.

Kaunist loodust saab nautida Alam-Pedja ja Endla Looduskaitsealal. **Endla Looduskaitseala** loodi 1985. a ja kuulub rahvusvahelise tähtsusega märgalade (Ramsari alade) hulka. Tähistatud matkarajad ja Männikjärve raba laudtee annavad külastajale võimaluse kohtuda erinevate linnu- ja taimeliikidega, tornidest avaneb avar vaade laukarabadele. **Kaiu-Jõemõisa järvestikku** kuuluvad kolm omavahel ühendatud järve – Jõemõisa, Kaiu ja Papi järv. Umbes 30 km pikkuselt uhub Jõgevamaa randa Euroopa suuruselt neljas järv **Peipsi**.

Jõgeval maantee ääres on 2003. a püstitatud **Külmasammas** tähistamaks Eesti ametlikku külmarekordit $-43,5^{\circ}\text{C}$, mis mõõdeti Jõgeval 17.01.1940.

2.2.1. Ajaloo- ja kultuuripärandid

Ajaloolis-kultuuripärandist väärivad märkimist kindlasti mõisad, kirikud ning Põltsamaa loss.

Lisaks Adavere, Võisiku, Puurmani ning Lustivere mõisale on Jõgevamaal veel Luua ja Kuremaa mõisahoone.

Luua mõisakompleks oli omal ajal barokkstiili kaunimaid näiteid Eestis. Pilku püüavad renoveeritud härrastemaja 18. saj, nn “piparkoogimaja” ja mõisapark tammealleelega. **Kuremaa klassitsistlik mõisahoone** ehitati 1837-43 von Oettingenide perekonna poolt, kelle omanduses oli mõis 1834.a. kuni riigistamiseni. **Laiuse ordulinnuse** ehitamist idapiiride kaitseks alustati Liivi ordu poolt 14. saj lõpul. Hiliskeskajal sai see Eesti alal esimene tulirelvadele kohandatud kaitseehitis oma lõpliku kuju. 15. saj keskpaiku ehitati loode- ja kagunurkadesse suurtükitornid ning kirdenurka haakpüssidele mõeldud torn.

Kirikutest olulisemad on Põltsamaal Niguliste kirik ja Puurmani vallas asuv Kursi Maarja kirik. Jõgevamaal on veel **Äksi Andrease kirik**, mida mainiti esmakordselt 1443, Praegune

stiilne pseudogooti ehitis sai valmis 1889. a. **Torma Maarja kirikut** on esmakordselt mainitud 1319. a. Mustveed ilmestavad neli kirikut: Nikolai õigeusu (1864), ainuusuliste Püha Kolmainisuse (1877), luteri (1880) ja vanausuliste kirik (1930). **Raja vanausuliste palvela** ehitamiseks said Raja küla vanausulised loa alles 1879. a. Pühakoda hävis II maailmasõja ajal, alles on vaid kellatorn. **Kodavere Mihkli kiriku** (kirjalikud teateid 1342) praegune hoone on neljas. Ühelööviline varaklassitsistlik kivikirik valmis 1777. a.

Muuseumitest huvipakkuvad on Palamuse, Paduvere Talu-, Mustvee vanausuliste-koduloo- ja Põltsamaa muuseum. **Paduvere Talumuuseum** tutvustab 19. saj taluolustikku. Muuseumi juures on viis Peterburi kunstniku Grigori Azarenkovi valmistatud tammepuust kuju. **Palamuse**, vanimaid kihelkonnakeskusi Lõuna-Eestis, on kuulsaks kirjutanud Eesti rahvakirjanik O. Luts. 1873. a ehitatud **kihelkonnakoolimajas** asub praegu **muuseum**, mis tutvustab Palamuse ajalugu, O.Lutsu elu- ja loomingut ning kooliajalugu. Kalevipoja muuseumis Saarel tutvustatakse Kalevipojaga seotud muistendeid ja paiku. **Mustvee vanausuliste-koduloomuuseum** tutvustab piirkonna ajalugu ja kultuuri. Kaalude muuseumis aga eksponeeritakse mitme erineva suuruse ja otstarbega kaalusid.

Jõgevamaalt on pärit paljud kuulsad inimesed ning siin on kirjutatud mitmed kaunid lood ja laulud. Jõgeva linnast on pärit Eesti üks omanäolisema loominguga luuletaja, prosaist ja tõlkija Betti Alver, muusik Alo Mattiisen, kelle loodud lauludega eestlased oma riigi taas vabaks laulsid. Samuti on Jõgevamaalt pärit tema laulude sõnade autor Jüri Leesment.

Perega puhates on võimalik meelt lahutada **Elistvere loomapargis**, mis avati 1997.a. endises mõisapargis. Looduslähedastesse tingimustesse on asustatud kodumaised metsloomad. Kõigil pargi asukatel on nimed ja ristivanemad. **Saare mõisa puhkeala** moodustub endisest mõisasüdamest, pargist ja Saare järvest. **Ürdiaias** on mitmekesine maitse- ja ravimtaimede kollektsioon ja selle lähedal koduloomade aed.

Käsitööd on võimalik kaasa osta Lustiveres sepp Krivini juurest ja Siimusti savitööstusest.

Kokkuvõttes saab öelda, et Jõgevamaa on kõrge turismipotentsiaaliga piirkond. Interreg IIIB VHB-ZONE projekti raames kaardistati ära ning anti hinnang Jõgevamaa olulisematele vaatamisväärsustele Via Hanseatica Balitica arenguvööndi raames. Nimetatud uuring näitas, et Peipsi piirkonnas, Vooremaal ja Põltsamaa linnas on kõrge vaatamisväärsuste kontsentratsioon, kuid Põltsamaa, Pajusi ja Puurmani vallas on see suhteliselt madal. Seetõttu ongi vaja pigem rõhutada piirkonna teisi eeldusi ning arendada loodus- ja kultuuriturismi ning pakkuda aktiivse puhkuse võimalusi.

2.2. Turismiettevõtlus

2.2.1. Majutus

Jõgevamaal on väga mitmekesine loodus ja muljetavaldav ajaloolis-kultuuriline pärand, kuid turismiettevõtlus on alles lapsekingades. Olemas on üksikud tugevad turismiettevõtted, kuid uusi tulijaid on suhteliselt vähe.

Jõgeva maakonnas asub 19 majutusasutust 424 voodikohaga. Käesolevas analüüsis defineeritakse majutusasutust, kes pakub majutusteenust ning kes omab ametlikku tegevusluba ja/või on mainitud kohaliku omavalitsuse infomaterjalides. Keskmine voodikohtade arv on 22,3, mis näitab seda, et enim keskendutakse individuaalklientidele. Üle 45 voodikohaga majutusasutusi on maakonnas vaid kaks – Vooremaa külalistemaja ja

Kuremaa ujula külalistemaja. 2007.a. kevadeks valmib 50 kohaline Tammemäe külalistemaja Puurmani vallas.

4P turismi arengukava koostamise käigus küsitleti kõiki teadaolevaid turisminduses tegutsevaid ettevõtteid. Küsitluse tulemusena selgus, et ainult 4P piirkonnas asuvas kahes majutusasutuses on kokku 52 voodikohta. Lisaks on kolm asutust, kus lisaks põhitegevusele pakutakse ka majutust. Antud asutustes on kokku 84 voodikohta. Olemas on kolm kodumajutuse pakkujat, kokku 31 voodikohaga.

Majutusasutused pakuvad üldjuhul kliendile erinevaid lisateenuseid. Levinumad on veesõidukite laenutus, matkad looduses ja jalgrataste rent. Toitlustust pakub vaid 25% majutusteenuse pakkujast.

Uurides majutusettevõtete plaane, siis selgus, et renoveerida olemasolevaid plaanivad paljud, kuid arendus- ja laiendusplaanid peavad vähesed. Arendusmõtted on seotud vaid toitlustusteenuse ja aktiivse puhkuse võimaluste pakkumisega. Arengutakistusteks peeti madalat turismiinfrastruktuuri kvaliteeti, vähest atraktiivsusust turistide jaoks, finantsvõimaluste puudumist ja kvaliteetse töajõu vähesust. Suurimaks arenguvõimaluseks peeti abi kohalikul omavalitsusel või EL struktuurifondide toetusi.

Analüüs näitas, et paljud majutusettevõtted on ametlikult tunnustamata, mis tähendab, et nende poolt pakutavat teenuste taset ei kontrollita. Sellega seoses ei ole tagatud pakutavate teenuste vastamine kvaliteedistandardile, mis omakorda võib viia negatiivsete külastuskogemuste tekkimiseni ja maakonna maine langemiseni.

2.2.2. Karavaniparklad

Karavaniparklad on suunatud autokaravanidega reisivatele turistidele. Tegemist on alternatiivse majutuse infrastruktuuriga. Karavaniturist veedab piirkonnas üldjuhul keskmisest kauem aega ning liigub piirkonnas ka rohkem ringi. Antud turistide puhul on oluline teedevõrgustiku tase, karavaniparklate olemasolu ja vastavus vajaminevate lisateenustega ehk vee- ja elektrivõrk, keskkonnasõbralik reoveest vabanemise võimalus, pesemiskohad ning tualetid. Kuna Jõgevamaal on vähe sobilikke majutuskohi, turism on väga hooajaline, siis karavanituristid on väga oluline kliendisegment Jõgevamaa jaoks.

Jõgevamaal on 8 karavaniparklat, kus on 79 karavanikohta, millest 70% asub Pala vallas. Analüüsist selgus ka, et enamus Jõgevamaa kraaviparklatest ei vasta turistide nõuetele, sest ei paku vajalikke lisateenuseid.

Ka 4P piirkonnas reklaamivad mitmed ettevõtjad välja, et neil on karavaniparkla. Täpsemal analüüsil selgub, et tegemist on lihtsalt parklaga, kus puudub nii vesi, kanalisatsioon kui ka elekter. Mitmetel ettevõtjatel ja 4P omavalitsustel on plaanis rajada kõikidele nõuetele vastavad karavaniparklad.

2.2.3. Toitlustusasutused

Jõgevamaal on kokku 17 toitlustusasutust kokku 940 istekohaga. Pooled neist on kohvikud. Piirkondlikku kööki pakuvad vaid kaks toitlustusasutust.

Jõgevamaa 17-st toitlustuskohast viis asub 4P piirkonnas. Kokku 405 istekohta. Tallinn-Tartu maantee ääres asub hästisäilinud hollandi tüüpi kivist tuulik praegu 125 kohaline restoran **Adavere tuulik**, 50 kohaline kiirtoidukoht **Adavere Bistroom** ja **Puhu-Risti söögimaja** (60

kohta). Põltsamaa linnas on võimalik keha kinnitada **Rivaalis** (100 kohta) ja pubis nimega **Hullava Naise Pubi** (70 kohta).

2.2.4. Aktiivse puhkuse pakkujad

Jõgevamaal on umbes 20 ettevõtet, kes pakuvad aktiivset puhkust. Enamasti on nad suunatud individuaalturistidele. Analüüsi tulemusena selgus, et enamasti on tegemist majutusasutuste lisateenustega.

Põltsamaa piirkonnas on seitse aktiivse puhkuse pakkujat. Viiekt organisatsioonilt on võimalik laenutada kanuuseid, olemas on kardirada ning kaks talu, kus kasvatatakse kalu.

2.2.5. Suveniirimajandus

Suveniirimajandus võib olla piirkonna jaoks oluline turismiettevõtluse liik, kui pakkumine toimub vaatamisväärsuste vahetus läheduses. Suveniiride pakkumine toimub Jõgevamaal kuues paigas ja neljas kunsti-käsitöö poes. Tihti müüakse suveniire muuseumide juures.

Ka 4P piirkonnas saab käsitööd osta muuseumist, lillepoodidest ja otse käsitöömeistrite käest.

2.3. Turismi statistika

2.3.1. Majutusteenuste tarbimine

Majutusteenuse tarbimine on suurim kulukategooria mitmepäeva turistide seas. Lisaks on majutuskulutus tihedalt seotud teiste piirkonnas tehtavate kulutustega. Eest Statistikaameti (ESA) andmetel sooritati 2005.a. Jõgevamaal 21 436 ööbimist. Kogu Eesti ööbimistest moodustab see vaid 0,5%. Vähem ööbib turiste vaid Raplamaal. Madalate majutusnäitajate põhjuseks võib pidada vähest voodikohtade arvu. Samuti ööbib Jõgevamaal vähe välismaalasi, koguööbimistest vaid 12%. Samal ajal kui Eesti keskmine on 73%, Tartumaa 59% ja Ida-Virumaa 34%. Ka siseturistide osa võrreldes ülejäänud Eestiga on väga madal. Ainult 1,2% kõigist Eestis majutatud siseturistidest ööbib Jõgevamaal. Ööbivatest siseturistidest umbes 70% on ärireisil ning vaid 26% puhkuserisil.

Antud numbrist ei ole võimalik järeldada nagu oleks Jõgevamaa orienteeritud siseturismile. Pigem tuleb tõdeda, et orienteeritus välituristidele on väga madal. Vähesest välismaalaste osakaalust ööbijate juures tuleneb järgmine kitsaskoht ehk madal keskmine ööpäeva hind (198 krooni) moodustades vaid 43% Eesti keskmisest voodikoha maksumusest.

Seega on majutussektor oluline arengueeldus kogu Jõgevamaa turismi arendamisele. Senisest enam tuleb reklaamida oma teenuseid välituristile.

Jõgevamaal 2005.a ööbinud välismaalased olid pärit Soomest (41% välismaalaste ööbimistest), Saksamaalt (18%), Lätist (9%) ja Rootsist (8,5%).

Majutusasutuste keskmise täituvuse osas on Jõgevamaa olukord samuti alla Eesti keskmise. Jõgevamaa majutusasutuste keskmiseks täituvuseks on 21%. Samal ajal kui Eesti keskmine on 39%. Vähesese täituvuse põhjuseks võib olla turistide jaoks vähene või nende ootustele mittevastav turismiteenuste valik.

Eelpooltoodud andmetest saab teha järelduse, et majutusteenuse pakkumine vastab üldjoontest nõudlusele. Arenguks on vaja suurendada turistide nõudlust Jõgevamaal pakutavate turismiteenuste järele.

2.3.2. Turistide poolt veedetud aeg Jõgevamaal

Järgnevalt kasutatakse OÜ Positiumi eestvedamisel läbiviidud sotsiaalse positsioneerimise meetodil (SPM) saadud andmeid Jõgevamaad külastanud turistide arvu kohta. Analüüsimeks kaua turistid veedavad aega Jõgevamaal kasutati SPM, mis võimaldab jälgida mobiiltelefoni asukoha järgi, kus ja kaua turistid aega veedavad. OÜ Positiumi eestvedamisel kasutati perioodil juuni – aug 2005.a SPM meetodid analüüsimeks kaua välituristid veedavad oma aega Jõgevamaal võrreldes Tartumaa, Ida-Virumaa ja Valgamaaga. Proportsioonid oli järgmised: Jõgevamaal 7,3%, Valgamaal 12,3%, Ida-Virumaal 38,6% ja Tartumaal 41,8%.

Kui võrrelda turistide poolt veedetud aega ja majutusteenust kasutanute aega Jõgevamaal, siis selgub, et Jõgevamaad külastab 7,3% eelpooltoodud nelja maakonna välituristidest, siis ööbima jääb vaid 1,5%. Seega võib kokkuvõttes öelda, et turistid külastavad Jõgevamaad 5 korda enam kui ööbima jäävad. Nad tarbivad Jõgevamaa turismiressursse, kuid ei panusta piisavalt Jõgevamaa turismimajandusse. Turisminduse arendamise esmaseks eesmärgiks peaks olemas turistide Jõgevamaal viibimise aja pikendamine, mitte niivõrd külastatavate turistide arvu suurendamine.

3. Piirkonna turisminduse trendid ja nende analüüs

3.1. Põltsamaa piirkonna turismiressursid

Turismiatraktsioonid

Looduslikud eeldused

- ✓ Põltsamaa ja Pedja jõgi
- ✓ Alam-Pedja looduskaitseala
- ✓ Kaunid pargid
- ✓ Roosiaed ja roosisaar
- ✓ Kaunid järved – Kamari paisjärv, Kõpu veehoidla

Ajaloolis- kultuuriline pärand

- ✓ Põltsamaa loss
- ✓ Puurmani, Lustivere, Võisiku, Pajusi ja Adavere mõis
- ✓ Piirkonna ajalugu ja legendid

Toetatavad tegevused

Turismiettevõtlus

- ✓ Aktiivse puhkuse pakkujad
- ✓ Majutusettevõtted, kus pakutakse lisateenuseid
- ✓ Toitlustusettevõtted
- ✓ Puhke- ja telkimisplatsid majutuskohtade juures

Täiendav turismiinfrastruktuur

- ✓ Parklad, juurdepääsuteed, valgustus
- ✓ Piirkonna kaardid ja viidad

3.2. Arengueesmärgid ja nende mõju

Lähtudes 4P turismi arengukavas püstitatud strateegilistest eesmärkidest saab välja tuua järgmised arenguplaanid:

- ✓ Kultuuriturismi arendamine – Põltsamaa loss, mõisad, maineüritused.
- ✓ Aktiivse puhkuse arendamine – Kamari veesuusakeskus, Kuningamäe tervisekeskus, Kõpu veehoidla puhkeala, Piiraja krossirada, Kuningamäe kardirada, jahindus.
- ✓ Loodusturismi s.h. aiaturismi arendamine – Põltsamaa- ja Pedja jõe puhkekohad, pargid, loodusmatkad, roosiaed, kaunid aiad, Sõpruse park, Jaapani aed.

Toetatavad tegevused

- ✓ Majutus- ja toitlustusasutuste arendamine – Tammemäe külalistemaja, Rutikvere hotell, Ebru Matkade puhke- ja peatuspaik, Uue-Põltsamaa mõis, Põltsamaa loss, Kamari kodumajutus, Kamari veesuusakeskus, kirikla, Külmoja vesiveski, Heleni maja, Rivaal, Vahe kodumajutus, Puurmani endine meierei, Kursi jahiloss, Kase külalistemaja.
- ✓ Toetava infrastruktuuri arendamine – jalgrattateed, infoviidad, kaardid, autokaravanide parklad, lõkke- ja telkimiskohad, maanteed äärsed peatuskohad.

Seatud eesmärkide tulemuslikkuse hindamiseks on paika pandud indikaatorid, mille järgi on võimalik hinnata eesmärkide täitmist (vt tabel 3). Indikaatorite määramisel on lähtutud olemasolevast olukorrast ning turismimajanduse arengu üldistest trendidest. 4P piirkonna turismi arengueesmärkide indikaatorite määramisel on jäänud väga ratsionaalseks, et tagada antud eesmärkide täitmist.

Tabelis 3 on ära toodu kokkuvõte 4P turismi eesmärkide täitmise indikaatoriteks. Järgnevas peatükis on ära toodud indikaatorid iga turismiliigi kohta eraldi.

Tabel 3: Arengueesmärkide täitmise indikaatorid

Indikaator	Hetkeolukord	Aastaks 2010 saavutatud olukord
4P piirkonda külastajate arv aastas	29 000	52 000
Turismi arengu tagajärjel juurde loodud ettevõtete arv	0	13
Juurde loodud töökohtade arv	0	49
Läbi viidud suurürituste arv aastas	8	15
Voodikohtade arv	167	300
Istekohtade arv toitlustuskohtades	405	600
Meediakajastuste arv aastas Eesti suuremates päevalehtedes	9	24

Turismi arengu tagajärjel on aastaks 2010 aastaks juurde luua 49 uut töökohta. Lisaks sama palju hooajalisi töökohti ning kaudselt kasu saavatesse ettevõtetesse loodud töökohad. Uusi otseselt turismi arengu tagajärjel loodud ettevõtteid on 13. Vähemalt 90% olemasolevatest turismiettevõtetest jätkavad oma tegevust ja laienevad. Lisaks laiendavad oma tegevust kaudselt turismiga seotud ettevõtted. Aastal 2010 peetakse Põltsamaa piirkonnas vähemalt 15 üritust, kus osaleb kokku üle 4000 inimese. Meediakajastuste arv aastaks 2010 on 24, tänase 9 asemel.

3.2.1. Kultuuriturism

Olemasolevad eeldused

Kesk-Eestis asuvad kaunist väikelinna tuntakse veinide, rooside ja sildade linnana. Kõige tuntum arhitektuurimälestis on Põltsamaa loss, mis on säilinud vaid osaliselt. Lisaks on väikse ala kohta viis heas korras olevat mõisahoonet. Lisaks veel mitmed keskmises korras olevad mõisahooned, mida omanikud soovivad korda teha. Kõik need hooned on oluline arhitektuuripärand.

Põltsamaa piirkond on rikas oma ajaloo ning legendide poolest. Piirkonnas on elanud mitmed kuulsad inimesed, kes oma tegudega on rikastanud piirkonna kultuurielu. Käesoleva kultuurielu tähtsamateks üritusteks on Veinipäev, Põltsamaa Fest, Rooside Festival, Suure Tõllu võistlus. Tuntud on ka Põltsamaa Muusikakool, kus iga suvi on laagris teiste Eesti muusikakoolide õpilased.

Piirkonna tugevuseks on veel ka kaunis käsitöö. Lisaks kudumitele, heegeldatud ja tikitud esemetele valmistatakse Põltsamaa piirkonnas sepiseid ning vitraaže. Piirkonna elanike käsitöösuse eest hoolitseb kunstikool, kus saavad oma oskusi täiendada nii lapsed kui ka täiskasvanud.

Arengueesmärgid

Aastaks 2010 on välja arendatud **eksklusiivne Põltsamaa lossikompleks**. Korda tehakse väravahoone, rekonstrueeritakse sild, õueala ja konvendihooned. Ümber lossi rajatakse pinkide ja prügikastidega varustatud jalutusrada. Plaanis on rajada ka lossihotell ning käivitada lossirestorani tegevus.

Piirkonna kauneid **mõisaid tutvustatakse** nii sise- kui välituristidele. Puurmani ja Adavere mõisas viiakse läbi ekskursioone, näituseid, kontserte ning pidulikke üritusi. Pajusi mõis renoveeritakse ning rajatakse juurdeehitus.

Olemasolevates arhitektuurimälestistes ning kaunites parkides viiakse läbi piirkonna **maineüritusi**: Põltsamaa Fest, Teatripäev - Magnuse Lood, Veinipäev, Rooside festival ja lisaks sportlik Suure Tõllu tõukevõistlus.

Nimetatud eesmärkide saavutamiseks on koostatud 4P turismi arengukava ja turundusstrateegia koos tegevuskavadega. Iga aasta vaadatakse nimetatud dokumendid üle ning tehakse vajalikud täiendused. Seatud eesmärkide tulemuslikkuse hindamiseks on paika pandud indikaatorid, mille järgi on võimalik hinnata eesmärkide täitmist (vt tabel 4).

Tabel 4: Kultuuriturismi eesmärkide täitmine

Indikaator	Hetkeolukord	Aastaks 2010 saavutatud olukord
Läbiviidud kultuuriürituste arv aastas	3	4
Kultuuriüritustel osalenute arv	1000	2500
Uute turismiettevõtete loomine kultuuriturismi arengu tagajärjel	0	3
Kultuuriga seotud ettevõtetesse loodud töökohtade arv	0	9
Kultuuriteemaliste meediakajastuste arv Eesti suurematest päevalehtedes	3 korda aastas	8 korda aastas

Sotsiaal-majanduslik mõju ja majanduslik tasuvus

Mõju kultuurielule. Jätkatakse olemasolevate ürituste korraldamist. Maineüritusteks jäävad Põltsamaa Fest, Veinipäev, Teatripäev ehk Magnuse Lood ja Rooside Festival. Ürituste osavõtjate arv kasvab vähemalt 2500 osavõtjani. Suure tõenäosusega on see suurem, sest jooksvalt korraldatakse piirkonna kontserte, näituseid, etendusi.

Hilisemal kellaajal korraldatud või mitmepäevased üritused pikendavad turistide piirkonnas viibimise aega. Võib eeldada, et 2500 osavõtjast umbes 30% ehk 750 jääb ka piirkonda ööbima. Enamus üritustel osalejad soovivad süüa ja juua. Külaliste toitlustamine on kasulik piirkonna toitlustus- ja jaekaubandusettevõtetele ning piirkonna elanikele, kes saavad ürituste ajal lisatööd.

Kultuuriürituste korraldamine piirkonnas mitmekesistab ka piirkonna elanike kultuurielu. Neil on võimalus saada osa kõrgetasemelistest kontsertidest ja etendustest. Kasvab piirkonna elanike kultuuriteadlikkus ning võimalus oma vaba aega sisukalt veeta.

Mõju arhitektuuripärandile. Aastaks 2010 on Põltsamaa loss enimkülastatud piirkonna turismiatraktsioon. Rekonstrueeritud on lossimüürid ning konvendihooned. Rajatud jalutusrada ning vaatetorn. Lisaks pakutakse nii toitlustus- kui ka majutusteenust. Lossihotelli- ja

restorani luuakse juurde töökohti, mis on kasulik nii kohalikele elanikele kui ka omavalitsustele maksutulude kasvu tõttu.

Piirkonna mõisatesse hakatakse korraldama ekskursioone. Suveperioodil on võimalik mõisakoolides korraldada laagreid, pakkuda sealjuures põrandamajutust ja toitlustust koolisööklas. Ekskursioonide ja laagrite korraldamine annab tööd piirkonna giididele ja koolikokkadele. Otseselt küll ühtegi uut töökohta ei looda, kuid olemasolevatele töötajatele tekib lisateenimise võimalus. Kaudselt on mõisaturismi arendamine kasulik piirkonna teistele ettevõtetele, kelle teenuseid ekskursioonidest ja laagritest osavõtjad kasutavad. Ekskursioonide ja laagrite korraldamiselt teenitud lisaraha on võimalik ära kasutada mõisate korrashoidmisele ja edasiarendamisele.

Mõju piirkonna mainele. Tänu korrastatud lossile, mõisates pakutavatele ekskursioonidele ning läbiviidavatele üritustele kasvab piirkonna tuntus. Vastavalt saadud elamusele kujuneb ka piirkonna maine. Heal tasemel läbiviidud üritused, silmailu pakkuvad mõisad ja loss on eelduseks, et külaline saab piirkonnast meeldiva elamuse. Oluline roll siinjuures on ka majutus- ja toitlustusettevõtetel. Hea elamus võib kiiresti ununeda kui külalisele pakutakse jahtunud või mitte kõige värskemata toitu või kui toas, kus ta ööbib on liiga külm. Siinjuures on oluline, et ka pakutavad lisateenused oleksid kõrgel tasemel.

Mõju keskkonnale. Kultuuriturismi mõju keskkonnale võib olla nii negatiivne kui ka positiivne. Negatiivne on mõju juhul, kui suurüritusi korraldatakse selleks ebasobivas paigas. Kohas, kus piiratud aja jooksul on väiksel maa-alal väga palju inimesi. Negatiivne mõju keskkonnale seisneb muru kahjustamises, ümbruse reostamises, liigses müras. Positiivne mõju seisneb lossi ja mõisate ning lossi- ja mõisaparkide korrastamises. Turisminduse eesmärgil renoveeritakse olulised arhitektuurimälestised. Korda tehakse lossi ja mõisate ümbrused, eelkõige looduskaitse alla kuuluvad pargid.

Arhitektuurimälestiste ja nende ümbruse korrastamine majanduslikus mõttes otseselt kasumlik ei ole. Kaudselt saavad kasu piirkonna ettevõtjad, kelle teenuseid lossi ja mõisate külalised kasutavad. Kasu seisneb siin eelkõige korda tehtud objektide ja ümbruse ilus.

Mõju kohalikele majandusele. Nagu eelnevalt juba lugeda võis on kultuuriturismi areng kasulik eelkõige piirkonna ettevõtetele, kelle teenuseid kuultuurihuvilised turistid kasutavad. Tänu suurenevale käibe saavad ettevõtjad oma tegevust laiendada ning palgata juurde uusi töötajaid. Viimane on kasulik kohalikele omavalitsustele, kelle eelarvesse laekub elanike tulumaks. Loomulikult on uute töökohtade loomine kasulik piirkonna elanikele, kes saavad kodukohas teha enda jaoks meelepärast ja hästi tasustatud tööd. Kõik see aitab kaasa elanike heaolu kasvule ja piirkonna majanduse tõusule.

Töökohtade ja ettevõtete loomine ja laiendamine on otseselt kasulik piirkonna majandusele. Uute töökohtade loomine toob kaasa maksutulude suurenemise. Arvestades Jõgevamaa keskmist brutopalka, milleks 2005.a. oli 6758 krooni kuus. Toovad loodavad 9 töökohta 61 000 krooni tulumaksu ja 21 000 krooni sotsiaalmaksu ning töötuskindlustusmaksu aastas. Arvestades, et kogu sissetulek ka ära tarbitakse, laekub lisaks veel käibemaksu.

Kokkuvõte

Läbi turistide arvu suurendamise toob kultuuriturismi arendamine kaasa mitmeid sotsiaalmajanduslikke mõjusid. Olulisemad neist on:

- ✓ Uute ettevõtete tekkimine (3 turismiettevõtet keskmiselt 3 töötajaga)
- ✓ Maksutulude suurenemine

- ✓ Vaba-aja veetmise võimaluste mitmekesisustumine
- ✓ Piirkonna tuntuse kasv
- ✓ Korrastatakse Põltsamaa loss ja mõisad

Konkurendid

Otsesed konkurendid	
Alatskivi loss	Alatskivi loss on üks tuntumaid losse Kesk – Eesti piirkonnas. Tõusmas on Alatskivi lossi roll ürituste korraldamisel. Alatskivi lossi eeliseks on suhteliselt hea seisukord ning lähedus Tartule. Miinuseks saab pidada infrastruktuuri nõrkust ning vähest seotust teiste kultuuriobjektidega.
Rakvere linnus	Rakvere linnus on oluline turismiatraktsioon Virumaa jaoks. Koha tugevuseks on tugev seotus kogu Eesti ajalooga (esimesed märgmed asustusest) ning tihe seotus muude kultuuriobjektidega Virumaal.
Üritused Kesk – Eestis	4P piirkonnas toimuvad üritused konkureerivad teiste Kesk-Eesti üritustega, sest tavaliselt käivad inimesed kultuuri nautimas kodukohas, aastas mõned korrad ollakse valmis liikuma ka kaugemale piirkondadesse. Seega on oluline, et kõik 4P üritused oleks ajaliselt sobitatud nii, et ei kattuks teiste üritustega ning võimaldaksid maksimaalset külastajaskonda. Konkureerivateks üritusteks saab pidada näiteks „Kalevipoja uisumaratoni” ja „Türi lillelaata”. 4P eeliseks on hea ligipääs kõigist Eesti piirkondadest.
Kultuurilooa seotud paigad	Praegu omab suurimat tuntust Eestis raamatutega seotud paigana ilmselt Palamuse, mis on seotud kõikide eeslaste jaoks tuntud „Kevade” tegevuspaigana. Sarnase imago saab luua ka 4P piirkonnale kasutades järgnevaid märksõnu: „Keisri Hull”, „Tasuja”, „Vend Vahindra”, Hupel, Eesti lipp jne
Laiuse ordulinnus	On esimene tulirelvadele kohandatud laagerkastell Eesti aladel. Põhjasõjaajal 1700-1701 talvitus siin pärast Narva lahingut Rootsi kuningas Karl XII. Sellest ajast on kuulus kui Talvelahingu paik. Koha populaarsemaks muutmiseks korraldatakse igal aastal Laiuse lumelahingut, mis aitab meenutada koha ajalugu.
Kaudsed konkurendid	
Eesti teised mõisad ja lossid	Eestis asub tervikuna palju ilusaid arhitektuurimälestisi, mis kannavad pikka ajalugu ja huvitavaid lugusid. Näiteks on kaudseteks konkurentideks Ahja mõis, Taagepera loss, Sangaste loss. Samas on Põltsamaa lossi eeliseks asukoht tiheda liiklusega tee ääres, mistõttu lossi külastamine on alati lihtne. Samuti on Põltsamaa loss ilmselt üks enimtuntud losse Eestis.

Tartu kesklinn	Tõenäoliselt liigub kultuurile orienteeritud turist kas Tallinnast Lõuna – Eesti poole või vastupidi. Seega on võimalik külastada ka Tartut, kus on palju kultuuriga seotud paiku ja legende. Võimalik on jalutada, vaadata skulptuure ja külastada muuseume.
Üritused mujal Eestis	Kultuuriga seotud üritused on olulised kuivõrd toovad piirkonda palju turiste. Ürituste korraldamisel konkureeritakse otseselt küll piirkonna teiste üritustega (Kesk-Eesti), kuid laiemalt konkureeritakse kogu Eesti üritustega. Kui inimene on käinud Tartu Hansapäeval või Viljani Folgil, on ta saanud teatava kultuuriannuse ning see vähendab tõenäosust, et inimene külastaks lisaks ka 4P piirkonda kultuurielamuse eesmärgil.

Eelised

- **Asukoht** – 4P piirkond asub väga heas geograafilises piirkonnas, olles mitme suure maantee ristumispunktis. See tagab hea ligipääsetavuse. Samuti tähendab maantee läheduses paiknemine suuremat potentsiaalset turistide arvu ning piirkonna olemasolu inimeste teadvuses. Koht ei ole sobilik rahvusvahelise kliendibaasiga ürituste korraldamiseks (raske ligipääs rahvusvahelisele transpordile), kuid on sobilik Eesti siseturismile orienteeritud ürituste korraldamiseks. Asukohast tulenev eelis on eelduseks, mis võimaldab 4P piirkonda siduda teiste liikumismarsruutidega ning lülitada seda täiendusena teiste sihtpunktidega reisikavadesse.
- **Legendide rohkus** – palju on erinevaid kultuuriloolisi legende ja kohti, mida annab omavahel kombineerida suurepäraseks reisimarsruutideks. Mõisate ja kirikute külastamine ennelõunal, lõuna piknikuna Sõpruse pargis, pärastlõunane puhkus Põltsamaa lossis ja veinikeldris, jalutuskäik jõeäärsel alal ning Roosiaias jne. Piirkonna ajalugu võimaldab rääkida kõikide kohtade ja atraktsioonide kohta huvitavaid lugusid, mis on kaasakiskuvad ja tähelepanuväärsed.

Riskid

- **Objektide arendamine erinevatele sihtgruppidele** – võib muutuda probleemiks. Kultuuriturismil on mitmeid erinevaid suundi ja tasemeid: kultuuriturism võib olla populaarne kultuurikaugetele inimestele, kui seda rääkida piisavalt lihtsalt. Kultuur võib olla huvitav professionaalidele, kui pakkuda uusi ja huvitavaid mõtteid ja fakte. Seetõttu on oluline, et pakutakse sihtrühmadele sobilikke teenuseid ja kultuuriteenuseid müüakse huvitavalt ja kaasakiskuvalt. Tähtis on ka keelebarjääride arvestamine, kuivõrd näiteks Eesti kirjandusklassikute töö ei pruugi huvitada sakslasi.
- **Finantsvahendite puudus** – võib muutuda probleemiks, et teha kiireid ja mahukaid muudatusi ja täiendusi atraktsioonide osas. Finantsvahendite puudusel võivad teatud objektid kaotada oma konkurentsieelise ning kahjustada piirkonda negatiivselt. Teatud kultuurilooliste paikade arendamine ja taastamine võtab kauem aega ning investeringud on jaotud pikemale ajaperioodile.
- **Konflikt turistide ja kohalike vahel** – paljud piirkonna mõisad ei ole suunatud ainult turistidele vaid seal toimib normaalne elukeskkond. Turistid ei pruugi seda mõista ning seetõttu võib tekkida barjäär turismi kui objektidega tutvumise ning kohalike inimeste privaatsuse vahel. Riski maandamiseks on oluline märkida

kataloogidesse ja trükistesse praegune tegevus mõisahoonetes ning külalistele suunatud pakkumised ja võimalused.

- **Ettevõtted ei suuda vastu võtta kõiki soovijaid** – piirkonnas on mõned üksikud turismiatraktsioonid ja ettevõtted, kes on sesoonsusest tingituna sunnitud teenindama rohkem kliente kui võimalik. Seetõttu on oht, et kliendid ei saa soovitud kvaliteediga teenindust ning pettuvad sihtkoha teenustes ja atraktsioonides. Selle vältimiseks on oluline suurendada investeeringuid ning klientide külastusi sesoonsusest lähtuvalt optimaalsematele aegadele. Sellisteks ettevõteteks on näiteks Roosiaed, veinikelder, Tammemäe kostitalu jne.
- **Tallinn – Tartu maantee rekonstrueerimine** – avaldub riskina kahel viisil. Esiteks on piirkonna kultuuriturismile halvavaks mõjuks maantee sulgemine ehitamise ajaks ja liikluse ümbersuunamine näiteks Piibe maanteele. Teiseks on maantee arendamine kiirteeks, kuivõrd muutub 4P piirkonna tähtsus ja olulisus maantee jaoks vähemaks. Transiitliiklejad ei pane enam piirkonda niivõrd tähele, samuti muutuvad harvemaks juhukülastused.

Seos teiste turismiliikidega ja mõju kliendibaasile

Kultuuriturismil on suhteliselt tugev seos loodusturismiga, kuivõrd mõlemal harul on sarnane sihtgrupp. Üldiselt on kultuuriturismist huvitatud keskealised või vanemad inimesed, lisaks kindlate huvidega spetsialistid. Loodusturism huvitab samuti pigem keskealisi ja vanemaid inimesi, lisaks teatud hulgal loodusest huvitatud noori. Paljud kultuuriturismiga seotud atraktsioonid on tihedalt seotud ka loodusturismiga. Lisaks on turismi toetavad teenused mõlema turismiliigi jaoks sarnased (majutus, toitlustus).

Praegu külastavad enamasti Põltsamaad keskealised kultuuri- ja aiaturismi huvilised. Põhjus võib seisneda selles, et Põltsamaal on olemas head eeldused antud turismiliikide arendamiseks. Välisklientidest moodustavad enamus keskealised soomlased. Külalisi on ka Saksamaalt ja Lätist. Siseturistidest domineerivad perekonnad ja aiandushuvilised naisterahvad. Noori kultuuriturismi huvilisi on veidi vähem. Enamus turistide, eelkõige välituristid veedavad piirkonnas vaid paar tundi, pärast mida minnakse sööma, kas Tartusse või Imaverre.

3.2.2. Aktiivne puhkus

Olemasolevad eeldused

Eeldused aktiivse puhkuse arendamiseks on suhteliselt head. Olemas on **mitmekülgne loodus**, kogenud aktiivse puhkuse **teenusepakkujad** ning **uuenduslikud ideed** uute teenuste arendamiseks. Eeliseks on ka pakutavate teenuste kompaktsus ja mitmekesisus.

Põltsamaa ja Pedja jõge kasutavad aktiivselt kanuumatkajad ja kalastajad. Piirkonnas on vähemalt viis organisatsiooni, kes laenutavad kanuusi ja korraldavad matkasid nii Eesti kui Läti jõgedel. Kamari paisjärv ja Kõpu veehoidla pakuvad huvi niisama puhkajatele ja **veemotospordi** huvilistele. **Motospordihuviliste** jaoks on Kuningamäe kardirada ja Piiraja krossirada. Kamari järve jääl saab teha jääraja sõitu. Piirkonna metsades tegeletakse **jahindusega**.

Uisutada on võimalik Adavere kooli juurde rajatud kiirusutamisel rajal. **Suusatada** saab Kuningamäel, kuid ka koolide juures olevatel suusaradadel. Palli saab mängida keskustes

olevatel **pallimänguväljakutel** ja **staadionitel** ning olemasolevates võimlates. Aastal 2005. valmis Põltsamaa Felixi hall, kus saab mängida palli, maadelda ning trennida jõusaalis. Põltsamaa linnas on ka oma väike **ujula**.

Arengueesmärgid

Lisaks juba olemasolevatele võimalustele plaanitakse piirkonda rajada täiesti uusi ning Eesti jaoks uudseid aktiivse puhkuse võimalusi. Aastaks 2008-2009 valmib **Kamari veesuusakeskus** koos kõikide vajalike lisateenustega. Antud keskuses on võimalik trosside süsteemil põhineval rajal sõita suvel veesuuskadega ja talvel mäesuuskadega või lumelauaga. Lapsed saavad mängida mänguväljakul ning suusatamisest väsinud päevitada liivarannal. Keskuses saab ka süüa ja ööbida. Kamari veesuusakeskusest 4 km kaugusele rajatakse **Kuningamäe tervisekeskus**, mis asub **Kuningamäe kardiraja** vahetus läheduses. Kuningamäe tervisekeskusesse rajatakse valgustatud mäesuusa- ja murdmaasuusa rajad. Lisaks luuakse tehistrada, kus on võimalik kelgutada nii suvel kui talvel. Suusaradasid saab suvel kasutada jooksu, kepikõnni ja rattaradadena. Kuningamäe tervisekeskusest üle tee oleval kardirajal saab laenutada karte ning sõita rulluisude või -suuskadega. Kardiraja juurde rajatakse saun ning ööbimisvõimalus. Süüa ja juua saab osta kardiraja kõrval olevast Kuningamäe tanklast.

Pajusi valda **Kõpu veehoidla** juurde luuakse kaunis puhkepaik, kus saab ujuda, telkida, grillida, mängida pallimänge ning niisama puhata. Motospordist huvitatute jaoks on valmimas **Piiraja krossirada**, kus saab käia harjutamas ja ka võistlemas. Talvel rajatakse sinna jäärada, kus saab õppida nii libedasõitu ja trennida jääraja sõitu.

Nimetatud keskuste juurde kui ka peatuspaikade juurde rajatakse **mängu- ja spordiväljakud** ning puhkekohad. Piirkonna keskuseid hakkavad ühendama **rattateed**, mida mööda saab sõita ka rulluisude ja -suuskadega.

Seatud eesmärkide tulemuslikkuse hindamiseks on paika pandud indikaatorid, mille järgi on võimalik hinnata eesmärkide täitmist (vt tabel 5).

Tabel 5: Aktiivse puhkuse eesmärkide täitmine

Indikaator	Hetkeolukord	Aastaks 2010 saavutatud olukord
Rajatud aktiivse puhkuse keskused	1	5
Läbiviidud aktiivse puhkuse suurürituste arv	2	5
Suurüritustel osalenute arv	250	750
Juurde loodud ettevõtete arv	0	6
Juurde loodud töökohtade arv	0	18
Meedia kajastuste arv Eesti suuremates päevalehtedes	3 korda aastas	8 korda aastas

Sotsiaal-majanduslik mõju ja majanduslik tasuvus

Mõju piirkonna mainele. Eesmärkide elluviimine tõstab Põltsamaa piirkonna atraktiivsust turismi sihtkohana ja suurendab Põltsamaal peatuvate turistide hulka ning pikendab külastuse kestvust. Loodavad keskused kui olulised piirkonna tõmbenumbrid suurendavad veelgi piirkonna teiste turismiobjektide, nagu näiteks Põltsamaa loss või roosiaed, külastajate arvu. Eesti jaoks täiesti uudse veesuusakeskuse rajamine tõstab oluliselt piirkonna tuntust ja

külastatavust. Veesuusa- ja teistes loodavates aktiivse puhkuse keskustes leiavad tegevust kõik pereliikmed nii vanad ja noored kui ka emad ja isad.

Külastatavust suurendab veel planeeritud ürituste ja võitluste arv. Nii Piiraja rallikrossirajal, Kuningamäe kardirajal kui ka Kamari veesuusakeskuses plaanitakse korraldada Eesti meistrivõistlusi. Kõik keskused on loodud eeldusega, et saaks korraldada ka rahvusvahelisi võistlusi. Lisaks korraldatakse meelelahutusüritusi, kus oma ala parimad demonstreerivad oma ala võlusi ja võimalusi.

Mõju ümbritsevale keskkonnale. Loodavate keskuste mõju võib olla nii negatiivne kui ka positiivne. Käimasolevad protsessid näitavad, et tegemist on pigem positiivse mõjuga. Kamari veesuusakeskuse rajamise üheks eelduseks on puhkaja jaoks sobiliku veekogu olemasolu. Nimetatud eesmärgi saavutamiseks on käivitatud Kamari järve tervendamise projekt, mille raames puhastatakse kogu järve põhi, rajatakse kaladele eraldi liikumisteed ning korrastatakse kaldad võsast. Kuningamäe tervisekeskus rajatakse tehismäe otsa, mis moodustatakse piirkonna ehitusjätmetest ning muust prügist. Tegemist on kõikidele nõuetele vastava prügi ladustamisega, millest hiljem kasvab tulu piirkonna nooretele kui ka külalistele. Piiraja krossirada rajatakse maa-alale, kus eelnevalt oli illegaalne prügi mahapaneku koht. Krossiraja loojad on kogu maa-alala prügist puhastanud ning võsa eemaldanud, et rajada rallisõpradele sobilik sportimispaik.

Kõikide loodavate keskuste rajamisel on arvestatud piirkonna elanikega. Kamari järvele rajatav veesuusakeskus ei takista ka tulevikus järve teisel kaldal rahulikult kalastada, kanuumatkajate jaoks tehakse eraldi kanal ning ka mootorpaadiga sõitjate jaoks jääb järvel piisavalt ruumi. Piiraja krossiraja võimaliku müra ja tolmu levimise vältimiseks lähedaloleva elumajani on rajatud kõrge vall. Kõikide keskuste planeerimise juurde on kaasatud ka piirkonna elanikud. Kõikide keskuste puhul on elanike suhtumine olnud positiivne. Võimalikesse negatiivsetesse mõjudesse suhtutakse arusaadavalt, sest leitakse, et kasu loodavatest keskustest on rohkem kui kahju.

Mõju kohalikele elanikele. Aktiivse puhkuse keskuste rajamine avardab oluliselt Põltsamaa piirkonna ja selle lähiümbruse elanike vaba aja veetmise võimalusi. Eriti oluline on see piirkonna nooretele, kellel momendil on ükslused võimalused vaba-aja sisustamiseks. Keskuste loomine on kasulik ka elanike tervisele. Vabas õhus liikumine ning veidi adrenaliini tõstvate harrastustega tegelemine mõjub kosutavalt elanike füüsilisele tervisele.

Keskuste loomine annab positiivse tõuke ka uute töökohtade tekkimisele. Konservatiivsete hinnangute järgi luuakse piirkonda juurde vähemalt 18 uut töökohta aktiivse puhkusega seotud ettevõtetesse. Lisaks luuakse juurde töökohti turistide teenindamiseks suunatud ettevõtetesse ja majutusasutustesse. Keskuste areng loob soodsa keskkonna ka uute ettevõtete rajamiseks. Loodavad töökohad motiveerivad eelkõige piirkonnast momendil lahkuvaid noori ja kvalifitseeritud tööjõudu jääma piirkonda. Rajatavatesse aktiivse puhkuse keskustesse, majutus- ja toitlustusasutustesse loodud töökohad aitavad tasakaalustada ka primaar- ja tertsiaarsektoris töötavate inimeste vahekorda viimase kasuks. Kuna tertsiaarsektoris töötavate inimeste osakaal on peamiseks arenenud majanduse näitajaks. Huvipakkuv ning võimetele vastav töö tõstab inimeste rahulolu, rahuldab nende tunnustusvajadust ning enesehinnangut.

Mõju kohalikele majandusele. Töökohtade ja ettevõtete loomine ja laiendamine on otseselt kasulik piirkonna majandusele. Uute töökohtade loomine toob kaasa maksutulude suurenemise. Arvestades Jõgevamaa keskmist brutopalka, milleks 2005.a. oli 6758 krooni

kuus. Toovad loodavad 18 töökohta 122 000 krooni tulumaksu ja 42 000 krooni sotsiaalmaksu ning töötuskindlustusmaksed aastas. Arvestades, et kogu sissetulek ka ära tarbitakse, laekub lisaks veel käibemaksu.

Vähetähtsaks ei saa pidada ka Põltsamaa tuntuse ja maine paranemist, mis omakorda võib tulevikus kaasa tuua investeringuid piirkonda ja aidata piirkonna ettevõtetel oma toodangut rohkem ka väljaspool kodupiirkonda müüa.

Kokkuvõte. Läbi turistide arvu suurendamise toob aktiivse puhkuse arendamine kaasa mitmeid sotsiaalmajanduslikke mõjusid. Olulisemad neist on:

- ✓ Uute ettevõtete tekkimine (aktiivse puhkuse arendamise tulemusena tekib juurde 6 turismiettevõtet keskmiselt 2-3 töötajaga)
- ✓ Maksutulude suurenemine
- ✓ Erainvesteeringute kasv (uued ööbimiskohad, uued turismiatraktsioonid, olemasolevaid laiendatakse)
- ✓ Vaba-aja veetmise võimaluste mitmekesistumine
- ✓ Elanike tervise paranemine
- ✓ Piirkonna tuntuse kasv
- ✓ Ümbritseva keskkonna olukorra paranemine

Konkurendid

Otsesed konkurendid	
Teised kanuumatkade korraldajad	4P piirkonnas on head jõed, mis on tuntud oma atraktiivsuse poolest. Jõgede ääres on säilinud puutumatu loodus, mis teeb aktiivse puhkuse jões ülimalt nauditavaks. Samas on kahtlemata konkurentideks kiiremavoolulised jõed, kus on rohkem närvikõdi. Konkurentsituatsioonis mõjub pärssivalt ka väljaarendamata puhkekohad jõe kallastel.
Teised puhkekohad suviti: Saadjärv, Kauksi rand, Võrtsjärv jne.	4P piirkond kui aktiivne rannaala või puhkepiirkond ei ole veel teadvustunud, sest praegu on vaid jõe äärne ala turisti soovidele vastav. Ülejäänud objekte alles ehitatakse ja arendatakse. Valmimas on mitu uut suurepärasest puhkekohta, mis tõmbavad turiste teistelt veekogudelt 4P piirkonda. Samas jäävad nii Saadjärv, Võrtsjärv kui Peipsi siiski olulisteks konkurentideks, kuivõrd pakuvad laevaliiklust ning muid aktiivse puhkuse võimalusi.
Lõuna – Eesti puhkepiirkonnana	Lõuna – Eesti on suhteliselt tugeva mainega aktiivse puhkuse koht, mille turgu on raske haarata. Inimesed on teadvustanud võimalikud teenused Lõuna–Eestis ning seetõttu on raske selgitada, et 4P piirkonnas pakutakse samuti strateegilisi aktiivse puhkuse võimalusi.
Kaudsed konkurendid	
Kuremaa ujula	On konkurendiks eelkõige talveperioodil, kui võimaldab sportida sisetingimustes. Suvisel hooajal ei osuta erilist konkurentsi, kuivõrd inimesed eelistavad puhata vabas

	looduses ja ei ole valmis maksuma siseruumides oleva teenuse eest. Probleemiks võib olla ujula arendamine tulevikus suuremaks ning rohkem teenuseid pakkuvaks keskuseks.
Saare valla veesuusakeskus	Saare valda planeeritakse samuti järvel paiknevat veekeskust, kuid selle täpne suurus ning võimalused ei ole teada. Kamari järve ning Saare valla veesuusakeskuse vahel tuleb otsese konkurentsi korral tihe võitlus, Kamari veesuusakeskuse eeliseks on soodne asukoht Tallinn – Tartu maantee läheduses.
Munamäe ja Kuutsemäe suusakeskused	On konkurentideks eelkõige talveperioodil, kui Kamari ja Kuningamäe tervisekeskustes on võimalik suusatada ja lumelauda sõita. Kamari ja Kuningamäe eeliseks on asukoht Kesk-Eestis, mis võimaldab kogu Eestist kiiresti piirkonda tulla ning sealt lahkuda.

Eelised

- **Kaasaegsed arendused** - 4P aktiivse puhkusega seotud teenused on suuremas jaos piirkonnas alles arendamisel, mistõttu on nn turule pakutavad teenused värsked ning uuenduslikud. Lisaks nn värskusele on paljud teenused ka esmakordsed Eestis (tross-süsteemil baseeruv veesuusakeskus, Kuningamäe suusa- ja kelgurada jne), mis on oluline innovatsioonist tulenev eelis. Seega on kindlasti konkurentidest eristumise üheks aluseks uudsus ja innovaatilisus.
- **Potentsiaal laienemiseks** - teiseks eeliseks on 4P piirkonnas vaba maa olemasolu, kuhu saab arendada uusi vaba aja veetmise teenuseid. Kui Otepää piirkonnas näiteks on maa väga kallis, siis 4P piirkonnas on võimalik vaba maa otstarvet suunata ka aktiivseks puhkuseks. Samuti on kõigil kompleksidel olemas võimalused laienemiseks, kuivõrd vaba maad ümberringi on saadaval.
- **Puhkepargi võimalus** - Üheks 4P piirkonna kasutamata eeliseks on nn puhkepiirkonna või puhkepargi rajamine, kus väga lähestikku on olemas objektid kõikide vanusegruppide jaoks, kes on huvitatud tegelemisest aktiivse puhkusega. Sellisteks objektideks on näiteks: kanuusõit, Kamari veesuusakeskus, Kuningamäe tervisekeskus, ujumine, kardisõit, krossisõit jne.

Riskid

- **Halb ilm** – Halva ilma tõttu jäävad keskuse tulud loodetust väiksemaks. Selle vältimiseks tuleb veesuusakeskus hoida töös aasta läbi. Seetõttu on ühe aastaaja sobimatu ilm kompenseeritav ülejäänud aastaegade rahavoogudega. Vihmase ja külma suve korral on alternatiiviks ka piletihinna (ajutine) alandamine, meelitamiseks kohalikke inimesi atraktsiooni sel perioodil rohkem kasutama. Veesuusatamine on tänu külmakindlale varustusele (kalipsodele) võimalik ka külma ja vihmase ilmaga
- **Teise veesuusakeskuse tekkimine Eestisse** – Antud ohu tagajärjel väheneb klientide arv ja tulud. Selle vältimiseks on vaja pidevalt arendada konkurentsieelist. 1) loodav veesuusakeskus on osa suuremast vabaajaveetmise kompleksist, mis suudab pakkuda

laiemat teenuste valikut. 2) teenuse kvaliteet peab kogu aeg vastama kõrgeimatele standarditele tagamaks klientidele meeldiva külastuse.

Et loodav atraktsioon ei suuda kõrgeperioodil kõiki huvilisi ära teenindada, siis on Eestis ruumi mitmele samaaegselt tegutsevale veesuusakeskusele, ilma et nad üksteiselt oluliselt turuosa ära võtaks

- **Operaatori majandusraskused ja suutmatus keskust kasumlikult majandada** - Nimetatud oht võib kaasa tuua veesuusakeskuse ajutise sulgemise. Selleks, et seda ei juhtuks on vaja: 1) veesuusakeskuse rendileping jätab Põltsamaa vallale võimaluse operaatorit paindlikult vahetada, 2) vald on valmis (ajutiselt) enampakkumise korras kujunenud rendimakset vähendama kuni laenumakseks vajaliku piirini. Suuremate raskuste korral ka kuni nullini. Põltsamaa vald on omalpoolt valmis veesuusakeskust ajutiselt toetama, et vallale tähtsat turismiobjekti töös hoida
- **EL struktuurifondidesse esitatud rahataotluste tagasilükkamine** – Finantsvahendite nappuse tõttu võib veesuusakeskuse rajamine edasi lükkuda. Põltsamaa vald on projekti juba märkimisväärseid investeeringuid teinud ning tegemist on väga olulise turismiobjektiga, siis tehakse kõik, et keskuse rajamine pooleli ei jääks. Selleks 1) jätkatakse projektist huvitatud erainvestorite otsimist, 2) ollakse valmis suurendama valla osalust projektis ning vald on valmis andma lisagarantiisid erainvestorile

Seos teiste turismiliikidega ja mõju kliendibaasile

Aktiivne puhkus on seotud peamiselt majutuse- ja toitlustusteenustega. Teiste turismiliikidega seotus on suhteliselt marginaalne, sest aktiivselt puhkav inimene ei ole otseselt huvitatud kultuuriga seotud paikade külastamisest, samuti loodusega seotud objektide külastamisest. Kuivõrd aktiivne kehaline koormus on väsitav, siis pigem on vaja võimalusi taastumiseks (motellid, külalistemajad) ja toitlustamiseks (kohvikud, restoranid, söögimajad).

Aktiivse puhkuse teenust tajutakse üldjuhul kompleksena, mistõttu peab lisaks sportimise- ja ajaveetmisvõimalustele olema piirkonnas võimalused ka muidu lõbutsemiseks ja pidutsemiseks. Praegusel hetkel sellised võimalused puuduvad ning seetõttu on aktiivse puhkuse pool suhteliselt ühekülgne, suunitlusega spordile. Seetõttu on oluline tulevikus rajada võimalus pidutsemiseks ja tantsimiseks.

3.2.3. Loodusturism

Olemasolevad eeldused

Põltsamaa piirkonnas on väga head eeldused loodusturismi arendamiseks. Olemas on kõik, mida üks loodusturist otsib: puhas loodus, liigirikkad **metsad**, kaunid **jõed**, **Alam-Pedja looduskaitseala**, **palju parke** ning mis kõige tähtsam – võimalus leida vaikust ja rahu.

Lisaks kaunile ja mitmekesisele loodusele on piirkonnas mitmed **head loodusetundjad**. Turistil on võimalik teha giidi juhendamisel looduses matku, linnuvaatlusi, pidada jahti, tutvuda taimedega jms. Viimase jaoks on piirkonnas eriliselt head tingimused. Põltsamaa linna üheks ilusamaks kohaks on **roosisaar**, kus kasvab üle 2000 istiku. Kõik need taimed on pärit Euroopa kõige põhjapoolsemast Eesti suurimast **Põltsamaa roosiaiest**. Kokku kasvab seal umbes 900 erinevat sorti lilli.

Piirkonnas on väga palju **kauneid aedu**, mis on olnud edukad kaunite aedade konkurssidel. Tänu roosiaiale, eriliselt kaunile linnakujundusele, hästi hooldatud aedadele ja kaunite parkidele on Põltsamaad hakanud külastama väga paljud aiandushuvilised. Viimaste järjest suurem osakaal piirkonna turistide hulgas julgustab piirkonna omavalitsusi ja ettevõtjad arendama aiaturismi.

Lisaks roosisaarele ja roosiaiale on kõikide mõisate juures aiaturisti jaoks huvipakkuvad **mõisapargid**. Neist kolm – Adavere ja Puurmani mõisapark ning Sõpruse park asuvad vahetult Tallinn-Tartu maantee ääres. Viimane on piirkonna kõige tuntum park. Seal kasvavad puud on istutatud tuntud inimeste poolt.. Parki on paigaldatud Eestis ajaloo jaoks olulised **skulptuurid** – „Kalevipoeg kündmas”, „Tee Olümposele” jpm.

Arengueesmärgid

Aiaturistide järjest kasvava huvi tõttu on vaja laiendada aiaturismi teenuseid. Roosiaed on traditsioonilisest aiandist kasvamas välja eraldi keskuseks. **Roosiaia** juurde rajatakse **külastuskeskus**, koos Rooside muuseumi, seminari ruumide ja kohvikuga. Läbi hakatakse viima koolitusi aiandushuvilistele.

Parkidesse luuakse tingimused puhkamiseks ja jalutamiseks. Rajatakse valgustus, paigaldatakse pingid ja prügikastid. Adavere, Puurmani ja Sõpruse pargist arendatakse välja kompleksed puhkekohad. **Adavere mõisapargi** kõrval on olemas mänguväljak, pood, tankla ja bistroo. Rajamisel on terviserada ning infopunkt. **Sõpruse pargi** vahetus läheduses on samuti tankla, pood ja Puhu-Risti söögikoht. Parki rajatakse valgustatud jalutusrada, paigaldatakse püstkojad ja ajutiste skulptuuride jaoks statsionaarsed vundamendid. Pargi juures olevasse parklasse paigaldatakse piirkonda tutvustav kaart ning avalikud WC-d. Kolmas Tallinn-Tartu maantee ääres asuv **Puurmani mõisapark** on samuti sobilik peatus- ja puhkepaik möödaskäijatele.

Aiaturisminduse laiendamiseks hakatakse läbi viima **ekskursioone kaunitesse aedadesse**, et aiandushuvilised saaksid jagada omavahel kogemusi ja ideid. Antud turismiliigi mitmekesistamiseks ning linna veelgi kaunimaks muutmiseks rajatakse Põltsamaa jõe äärde **Jaapani aed**. Tegemist on jõe ääres paikneva kindlaid reegleid järgiva aianduse vormiga, mis nagu nimigi ütleb pärineb Jaapanist.

Lisaks rajatakse jõgede äärde **peatus- ja puhkekohad**, kus on võimalik puhata jalgu, grillida toitu ja telkida. Kanuumatkajate jaoks paigaldatakse jõe äärde **viidad ja infotahvlid**, et teavitada neid nende asukohast ja lähedal asuvatest vaatamisväärsustest.

Selleks, et olemasolevaid eeldusi ja rajatud atraksioone efektiivsemalt ära kasutada on plaanis jätkata **Rooside Festivali** korraldamist. Lisaks pakutakse klientidele välja võimalus pidada **pidulikke üritusi ja kontserte** nii roosiaias kui ka olemasolevate parkides ja roosisaarel. Samuti jätkatakse giidide juhendamisel loodusmatkade korraldamist

Seatud eesmärkide tulemuslikkuse hindamiseks on paika pandud indikaatorid, mille järgi on võimalik hinnata eesmärkide täitmist (vt tabel 6).

Tabel 6: Loodusturismi eesmärkide täitmine

Indikaator	Hetkeolukord	Aastaks 2010 saavutatud olukord
Läbiviidud aiandusteemaliste koolituste arv aastas	0	12
Koolitustel osalenute arv	0	240 inimest aastas
Läbiviidud ürituste arv	3 üritust aastas	10 üritust aastas
Külalastatavate aedade arv	0	10
Meedia kajastuste arv Eesti suuremates päevalehtedes	3 korda aastas	8 korda aastas
Jõgede äärde rajatud peatuskohtade arv	4	12
Loodusturismi tagajärjel juurde loodud ettevõtete arv	0	4
Loodusturistidele suunatud ettevõtetesse juurde loodud töökohtade arv	0	10
Loodusturistidele juurde loodud teenuste arv	4	8
Läbiviidud loodusturismi ürituste arv aastas (osalejate arv üle 100)	3	6
Loodusteemalistel üritustel osalejate arv aastas	400	900

Sotsiaal-majanduslik mõju ja majanduslik tasuvus

Mõju keskkonnale. Loodusturismi arendamine on keskkonnale otseselt kasulik, kuid liigne arendamine ja turistide arvu pidev kasv võib olla ka negatiivse mõjuga. Viimast aitab vältida kindlate reeglite kehtestamine loodavates atraktsioonides ning pakutavate võimaluste reklaamimine õigetele sihtgruppidele, kes hoolivad vaikusest, rahust ja puhtusest. Looduskeskkonna positiivne mõju seisneb eelkõige korrastatud alades ning objektides. Korda tehakse pargid, korrastatakse aiad ja puhastatakse veekogud. Loodusturismi arendamise tulemusena paraneb kogu piirkonna heakord. Lisaks kasvab elanike teadlikkus ja soov ümbritsevat keskkonda kaunistada. Looduspiirkondade aktiivsema kasutus aitab kaasa seni mahajäänud piirkondade külastatusele ning arengule. Loodusturistide huvi kasv piirkonna vastu aitab kaasa ka Riigimetsa Majandamise Keskuse (RMK) tähelepanu võitmisele ning puhkealade loomisele.

Mõju majandusele. Loodusturismi mõju majandusele on pigem kaudne kui otsene. Kaunis ja mitmekesine loodus meelitab kohale külalised, kes soovivad nautida piirkonna ilu ja vaikust. Lisaks sellele soovivad nad ka süüa ning mitmepäevasel matkal olles ööbida.

Otsene majanduslik kasu loodusturismi arendamistest on loodusturismiga seotud ettevõtetele nagu Tammemäe talu, kus pakutakse erinevaid loodusturismialaseid teenuseid ning Roosiaed, keda külastavad enamasti aiaturistid. Nõudluse suurenedes on arenguruumi mõlemal nimetatud ettevõttel kui ka ruumi täiesti uutele ettevõtetele. Loodusturismi arengu tulemusena luuakse juurde vähemalt kaks uut ettevõtet ja kuus töökohta.

Maksutulu loodud töökohtadelt on tulumaks 67 000, sotsiaalmaks ning töötuskindlustusmaks 24000.

Mõju piirkonna mainele. Põltsamaa teatakse kui kaunist rohelist väikelinna. Loodusturismi arendes see teadmine laieneb veelgi. Momendil on Põltsamaa väga erilise linnakaunistusega, kuid piiratud puhkamisvõimalustega linn. Loodusturismi eesmärkide täitmise tulemusena luuakse juurde puhkekohti nii jõgede äärde kui ka parkidesse.

Sobilike tingimuste olemaolu muudab külalise olemise mugavaks ja ta tuleb antud piirkonda meeleldi tagasi. Külaliste huvi piirkonna vastu suurendab ka loodus- ja kultuurihuviliste jaoks sobilike ürituste korraldamine piirkonnas. Roosiaia eestvedamisel viiakse läbi pidulik Rooside Festival. Lisaks hakkab Roosiaed korraldama aiandusteamalisi koolitusi ning Tammemäe viib läbi huvitavaid loodumatkasid.

Kõik pakutavad teenused ja püstitatud eesmärgid täiendavad üksteist ning aitavad kaasa piirkonna kui loodusturisti jaoks sobiliku paiga maine levikule.

Kokkuvõte

Loodusturismi arengu olulisemad sotsiaal-majanduslikud mõjud piirkonnale on järgmised:

- ✓ Korrastatud pargid, aiad ja jõekaldad
- ✓ Uute ettevõtete tekkimine (4 loodusturismialast ettevõtet ja 10 uut töökohta)
- ✓ Kaudne tulu majutus- ja toitlustusettevõtetele
- ✓ Piirkonna heakorra paranemine
- ✓ Looduskeskkonna olukorra paranemine
- ✓ Piirkonna maine tõus

Konkurendid

Otsesed konkurendid	
Türi lillelaad	On Eestis üks tuntumaid aiandusüritusi, mis on oluliseks suhtlemiskohaks nii ettevõtjatele kui aiandushuvilistele klientidele. Aiandusega seotud üritused on peamiseks konkurendiks aiandusturismi arendamisel, peamiselt Roosiaia, roosisaare ning lossihoovi jaoks. 4P piirkonna kujundamisel loodus-aiandusturismipiirkonnaks on kahtlemata oluline tähtsus, et imago kujundamisel tekiks just Põltsamaast aiandusega seotud piirkond.
Alam – Pedja looduskaitseala teine teeninduspiirkond	Alam-Pedja looduskaitseala üks piirkond kuulub 4P piirkonda, kuid ülejäänud alast on muude kohalike omavalitsuste haldusalades. Seetõttu on võimalik nautida Alam-Pedja looduskaitseala võimalusi ka 4P piirkonda külastamata.
Kaudsed konkurendid	
Peipsi rannik	Jõgeva maakonnas on tähtsaimaks looduskauniks piirkonnaks 4P kõrval Peipsi läänerannik. Rannikul on mitmeid looduskauneid kohti, samuti kultuuriga seotud kohti. 4P piirkonnaga otseselt rannikuala ei konkureeri, kuivõrd jääb pigem Hansaetica tee, mitte Tallinn – Tartu trassile.
Tartu Toomemägi	Looduskaunis koht keset kesklinna, kus on võimalik kuulata nii linnulaulu kui ka vaadata erinevaid kultuuriga seotud arhitektuurimälestisi. Tartu on konkurendiks eelkõige seetõttu, et paljudele turistidele on see üheks peatuspunktiks,

	kust on võimalik saada ka annus loodusest.
Teised looduskaitsealad	Alam-Pedja on üks võimalik koht ürgse ja säilinud looduse vaatamiseks. Konkurentideks on teised looduskaitsealad nagu: Endla looduskaitseala, Ahja jõe ürgorg, Haanja looduskaitseala jms. Alam-Pedja looduskaitseala eeliseks on hea ligipääs ja suur liigirikkus.
Emajõgi	4P piirkonnas on loodusturismi vaatenurgast olulised nii Põltsamaa kui Pedja jõgi. Nii kalanduse kui ka lihtsalt loodusturismi vaatenurgast vaadatuna on need olulised jõed, mis on sisendiks Emajõe. Emajõgi pakub aga tunduvalt laiemaid võimalusi aktiivse puhkuse sisustamiseks (puhkekohad, Jänese rada, turismiettevõtjad).
Teised looduskaunid kohad Eestis	Loodusturismi puhul ei vali inimesed sihtkohta, vaid minnakse juhuslikult teatud piirkonda ja nauditakse keskkonda.

Riskid

- **Looduse reostumine** – turistid tulevad loodust nautima eelkõige puhta ja säilinud looduse pärast. Suureks riskiks on looduse reostumine, mis pikemas perspektiivis viib turistide ja turismitulude vähenemiseni. Teatud alade liigne kurnamine muudab nn puhta looduse tavaliseks keskkonnaks, mille atraktiivsus on kadunud. Suureks riskiks on metsatulekahjud, mille pöördumatu mõju muudab piirkonna konkurentsivõime mitmeteks aastateks. Looduse säilitamiseks on oluline prügi reguleeritud ladestamine, jõgede puhastamine prügist, järelevalve lõkkekohtade ja looduses ööbimise üle.
- **Halb ilmastik** – teiseks suureks riskiks on ilmastikust tulenevad ebameeldivused, mis ei soodusta loodusturismi. Sellised mõjurid võib jagada kaheks. Kaudseteks mõjudeks on vähenev turism vihmastel perioodidel ning turismitulude vähenemine. Otseseks mõjuks on teatud piirkondade sulgemine metsade liigkuivuse perioodil või üleujutuste korral. Samuti võib probleeme tekkida külmast talvest, mis mõjutab suuresti aiapidajaid ja kasvatatavaid taimi. Samuti võib õhupuudus tekkida piirkonna järvedes elavatel kaladel, kes kinnikülmunud järvedes hukuvad.
- **Illegaalne looduse kasutamine** – loodusturismile mõjub pärssivalt igasugune illegaalne tegevus, mis ei ole kooskõlas kehtestatud normidega. Sellisteks illegaalseteks tegevusteks on salaküttimine ning illegaalne kalapüük, mis mõjutab loomade ja kalade kooslust ning seeläbi kogu looduse terviklikkust.
- **Majanduslangus** – muudab kulutuste struktuuri ning võib suunata kulutused inimeste aedadelt esmavajaduste rahuldamisele. Seetõttu ei ole piirkonna aiad enam niivõrd atraktiivsed ning piirkonna olulisus loodusturismi sihtkohana langeb. Samuti võib majanduslangus tekitada olukorra, kus piirkonna arendamisesse enam ei investeerita ning seetõttu väheneb ka piirkonna atraktiivsus.
- **Aiaomanike huvi piiratus** – eraaedade näitamine peab olema piirkonnas niššitooteks, mida ei tohi teha massiürituseks. Suuri gruppe ei ole piirkonda põhjust tuua, sest

eraaiaomanikud ei ole huvitatud nende teenindamisest. Küll on bussituristide jaoks suunatud Roosiaed, roosisaar ning Põltsamaa loss.

Seos teiste turismiliikidega ja mõju kliendibaasile

Loodusturism on peamiselt seotud kultuuriturismiga, kaudselt on seotus majutuse ja toitlustusega. Vajadus nende teenuste järele on tunduvalt väiksem kui aktiivse puhkuse korral. Loodusturismi peamiseks sihtgrupiks on keskealised või vanemad inimesed, seetõttu on piirkonda tulev potentsiaalne turist sobilik külastama ka kultuuriga seotud piirkondi. Loodusturismiga annab siduda paljud ettevõtted ja teenused. Loodusturismi nautivad turistid vajavad giide, samuti on piirkonnas vaja ettevõtjaid, kes korraldaksid loodusega seotud üritusi („vereta” jaht, looduslaagrid, matkad jne)

Piirkond muutub praegusest oluliselt atraktiivsemaks sihtpunktiks peredele, kes tegelevad koduaedade planeerimise ja haljastamisega. Peamine atraksioon on Roosiaed, mis pakub nii istikuid kui nõuandeid oma aedade kujundamiseks. Seega on 4P piirkond üheks oluliseks piirkonnaks, kust saada teadmisi ja toormaterjali aedade kujundamiseks. Loodusturism on suunatud peamiselt siseturistidele, välituristidele suunatud teenused on suhteliselt piiratud.

3.2.4. Majutus ja toitlustus

Olemasolevad eeldused

Põltsamaa piirkonnas on hetkel kaks majutusasutust kokku 52 voodikohaga. Lisaks on kolm ettevõtet, kus põhitegevuse kõrval pakutakse ka majutusteenust. Antud asutustes on kokku 84 voodikohta. Lisaks on kolm kodumajutuse pakkujat, kokku 31 voodikohaga. Toitlustuskohti on 4P piirkonnas viis. Tallinn-Tartu maantee ääres asub hästisäilinud Hollandi tüüpi kivist tuulik, praegu 125 kohaline restoran Adavere tuulik, 50 kohaline kiirtoidukoht Adavere Bistrot ja Puhu-Risti söögimajas. Põltsamaa linnas on võimalik keha kinnitada „Rivaalis” ja „Hullava Naise Pubis”. Kokku on piirkonnas 167 voodikohta ja 405 istekohta toitlustusasutustes.

Arengueesmärgid

Matkajate ja turistide puhke- ja peatuspaiga rajamine (OÜ Ebru Matkad) – eelkõige kanuu- ja loodusmatkajatele suunatud majutus- (kuni 40 kohta), telkimis- ja grillimispaiga loomine koos sauna kasutamise võimalusega. **Kamari kodumajutuse** arendamine – luua olemasolevale 12 kohale juurde veel 16 majutuskohta koos toitlustus ja vaba aja veetmise võimaluse pakkumisega. **Vahe kodumajutuse** laiendamine. **Rutikvere motelli** rajamine – 50 kohalise koos seminaride pidamise võimalusega majutuskoha rajamine. Sealjuures kanuumatkade ning suviste suurürituste korraldamine, autokaravanide parkla, grillimise ja telkimise koha loomine. **Külmoja vesiveski renoveerimine** jahimeeste ning nende külaliste jaoks – majutus- ning seminaride pidamise koha rajamine koos sauna kasutamise võimalusega. Metsloomade esmase töötlemise punkti rajamine. **Uue - Põltsamaa mõisa** renoveerimine – kuni 50 kohalise majutuskoha rajamine, koos toitlustamise võimaluse loomisega 100-le inimesele. **Puurmani endise meierei** renoveerimine majutus- ning konverentsikeskuseks. Põltsamaa lossi juurde rajada **lossihotell** koos kõigi lossi juurde kuuluvate teenuste kasutamise võimalusega. Lisaks loosirestorani tegevuse aktiivsem käivitamine, kus saavad süüa ja meeleolukaid üritusi pidada kuni 80 inimest. **Kamari veesusakeskuse** juurde 10 neljakohalise kámpingu rajamine ja veesusakeskuse administratiivhoonesse kuni 50 kohalise toitlustuskoha rajamine. **Kõpu veehoidla** juurde kámpingute rajamine. **Tammemäe kostitalusse** 50 majutuskohta, 100 toitlustuskohta, koos loodusturistile suunatud teenuste pakkumisega. **Põltsamaa jõe äärsesse**

majutus- ja söögikohta plaanitakse aastaks 2010 juurde luua 12 voodikohta ja 100 istekohta toitlustusasutusse. **Kursi jahilossi** renoveerimine võimalikult ehedal kujul. Kuni 22 majutuskoha, erinevate saunade ning toitlustusvõimaluse loomine. **Kase külalistemaja** väljaarendamine (saun, kööginõu, 6 magamistuba 10 inimesele ja saal). Lisaks 12 karavanile parkla, tiigi ning telkimisala loomine.

Aastaks 2013 plaanitakse piirkonda juurde luua 430 voodikohta ja 450 istekohta toitlustusasutusse. Võrreldes 2006.a. soovitakse juurde luua umbes 70% voodikohti ja 50% istekohti toitlustusasutustesse. Järgnevalt on ära toodud indikaatorid hindamaks seatud eesmärkide tulemuslikkust. Indikaatorite seadmisel on jäädu ratsionaalseks ning arvestatud, et aastaks 2010 luuakse umbes pooled soovitud voodikohtadest ja istekohtadest toitlustusasutustesse (vt tabel 7).

Tabel 7: Majutus- ja toitlustusettevõtluse eesmärkide täitmine

Indikaator	Hetkeolukord	Aastaks 2010 saavutatud olukord
Voodikohtade arv	167	300
Istekohtade arv toitlustuskohtades	405	600
Juurde loodud töökohtade arv	0	12

Sotsiaal-majanduslik mõju ja majanduslik tasuvus

Mõju majandusele. Majutuse ja toitlustuse mõju piirkonna majandusele on otsene, sest juurde loodud töökohtadest laekunud maksutulu on võimalik kasutada piirkonna majanduse arendamiseks. Käesolevas dokumendis on majutus- ja toitlustusettevõtlus liigitanud turismi seisukohast toetavate tegevuste hulka. Turist tuleb piirkonda enamasti mõne atraktsiooni või huvipakkuva tegevuse tõttu, mitte aga hotelli või kohvikut külastama. Samas on aga vaatamisväärsete ja kaunite paikade külastamine ning tervisespordi harrastamine tegevused, mis piirkonnale otseselt kasu ei too. Nimetatud tegevuste harrastajate majutamine ja toitlustamine aga küll.

Tihti luuakse juurde uusi ettevõtteid, mille põhiliseks tegevusalaks on majutus- ja toitlustusteenuse pakkumine. Kuna turist, aga soovib ka oma vaba aega sisustada, siis pakutakse juurde turistidele huvipakkuvaid teenuseid. Seega on piir nn turismiettevõtte või turismi toetava ettevõtte vahel väga õrn.

Majanduslik kasu piirkonna majandusele seisneb loodud töökohtadest laekunud tulubaasi suurenemises. Aastaks 2010 on juurde loodud vähemalt 12 uut töökohta, mille keskmine tulumaks on 81 000 krooni, töötus- ja sotsiaalkindlustusmaks 24 000 krooni aastas. Lisaks laekub tarbitud teenuste ning kulutatud palgaraha pealt käibemaksu.

Kokkuvõte

Majutus- ja toitlustusettevõtluse arengu olulisemad sotsiaal-majanduslikud mõjud piirkonnale on järgmised:

- ✓ Uute töökohtade loomine (12 uut töökohta)
- ✓ Kaudne tulu majutus- ja toitlustusettevõtetele

Konkurendid

Otsesed konkurendid	
Imavere kõrts	On muutunud laiemas piirkonnas üheks enimarvestatud toitlustuskohaks, kuhu turismiettevõtted eelistavad oma kliente sööma viia. On oluliseks 4P piirkonna konkurendiks, sest tihti eelistatakse enne või pärast 4P piirkonna atraktsioonidega tutvumist minna sinna sööma.
Ööbimis- ja toitlustuskohad Tallinn – Tartu maanteel	Otsest konkurentsi pakuvad piirkonna majutus- ja toitlustusasutustele eelkõige Tallinn – Tartu maanteel asuvad kohad. 4P piirkonnas pakutavate teenuste peamiseks sihtgrupiks on mööda Tallinn – Tartu trassi liikuvad sihtgrupid, seega konkureeritakse just teiste ööbimiskohtade ning toitlustuskohtadega. Sellisteks näideteks on Sämmi Grill, Laeva Teemaja jne. Ööbimiskohtadest on suurimaks konkurendiks Ardu Puhkemaja.
Ööbimis- ja toitlustuskohad Jõgevamaal	Jõgevamaal on mitmeid ööbimiskohti, mis kõik teatud määral konkureerivad 4P piirkonna teenustega. Samas tuleb arvestada, et Jõgevamaa majutus ja teeninduskohad on peamiselt grupeerunud vastavalt piirkonna tõmbekeskustele. Seega on Jõgevamaal kolm olulist konkureerivat piirkonda: Põltsamaa, Jõgeva ja Mustvee ümbrus. Samamoodi on toimunud jaotus toitlustuskohtade lõikes.
Kaudsed konkurendid	
Ööbimiskohad Tartus	Kui turistidel ei ole kiire, siis eelistatakse toetavaid teenuseid kasutada suuremates kohtades, kus on teenindus ja selle kvaliteet tihti parem. Lõuna-Eestisse reisivad turistid eelistavad tihti peatuda Tartus, kus on palju muid atraktsioone ja teenindusettevõtteid lisaks ööbimise- või toitlustusettevõttele.

Riskid

- **Majanduslangus** – on teguriks, mis vähendab automaatselt turismi maapiirkondades. Riigi erinevates piirkondades reisivatel siseturistidel ei ole enam finantsvahendeid reisimiseks ning seetõttu tehakse kulutusi vaid vältimatutele reisidele (pulmad, suvepäevad). Võimalike turistide tähelepanu koondub piirkonna keskustele ning väiksemad piirkonnad hääbuvad, ellu jäävad tugevamad ettevõtted.
- **Piirkonna maine halvenemine** – piirkonna toitlustus – ja majutusettevõtted ei suuda pakkuda turunõudlust rahuldavat teenust ning seetõttu tekib piirkonna võimalusi peegeldav negatiivne imago. Halvad kogemused on levikult kiiremad kui positiivsed uudised. Seetõttu väheneb turistide poolt piirkonna turismi toetavate teenuste kasutamine.

- **Tallinn-Tartu kiirtee** – maantee kiiremaks ja turvaliseks ehitamine muudab vahemaad linnade vahel tinglikult lühemaks. Samas tekitab see suure barjääri maantee ja seda ümbritseva keskkonna vahele. Seetõttu võib inimene kulutada täiendavalt 30 minutit, et jõuda ööbimiseks või toitlustamiseks Tartusse. Hetkel on sõidu orienteeruvaks pikkuseks ligikaudu 45 min, mis omab arvestatavat kaalu otsuse langetamiseks piirkonda jäämisel.

Seos teiste turismiliikidega ja mõju kliendibaasile

Majutuse- ja toitlustamisteenused on seotud kõikide 4P piirkonna jaoks oluliste turismiliikidega. Suurimat olulisust omab piirkond tulevikus arendatavate aktiivse puhkuse atraktsioonide jaoks, kuivõrd nimetatud atraktsioonide külastajad vajavad korralike toitlustusasutusi ning ööbimiskohti. Oluline on korraldatavate ürituse arvu suurenemine, mistõttu on tulevikus ööbivate turistide arv piirkonnas suurem.

Nii kultuuri- kui loodusega seotud turistid üldjuhul piirkonnas ei ööbi, kuivõrd 4P külastus on tihti üks osa suuremast ringkäigust kogu Jõgevamaal või Tallinn – Tartu maantee piirkonnas. Samas on vajalik teatud majutus- ja toitlustuskohtade olemasolu nimetatud turismiliikide lõikes, et tagada vajadusel teenust vajavate segmentide rahulolu.

3.2.5. Tugiinfrastruktuur

Olemasolev olukord

Hetkel on 4P piirkonna tugiinfrastruktuur Eesti keskmisel tasemel, kuid paljud olulised tegevused on veel tegemata ja plaanis alles arendustegevustena. Piirkonnas puudub ühtne välikaartide süsteem, puudub ühtne viitamine turismiobjektidele. Ideaalne lahendus võimaldaks liikuda ühelt objektilt järgmisele ka väliviitade abil, kuid praegu ei ole see võimalik.

Kohalikud omavalitsused on arendanud praegu mõningaid üksikuid lõkkekohti, kindla süsteemi ja vajaduste alusel loodud puhke- ja peatuspaigad hetkel puuduvad. Eraettevõtjad on loonud jõgede kallastele iseseisvalt ajutisi peatuspaikasad teenuse paremaks pakkumiseks, samas ei ole need siiski piisavad suuremahuliste teenuste pakkumiseks.

Maanteed on 4P piirkonnas rahuldaval tasemel, iga-aastaselt renoveeritakse võimalikult suures mahus maanteid. Oluliseks infrastruktuuri sõlmpunktiks on Tallinn – Tartu maantee ristumine Jõgeva-Põltsamaa-Võhma maanteega. Praeguseks kitsaskohaks on Kalanasse (Pajusi tõmbekeskus) jõudmine Jõgeva poolt, kus on ligikaudu 7 km väga halba pehme kattega riiklikku maanteed. Ülejäänud piirkondade peamised teed on läbitavad vähemalt rahuldaval tasemel. Peatumiskohti ja parklaid on piirkonnas vähe, samuti puuduvad karavanide jaoks mõeldud lisateenuseid pakkuvad parkimisplatsid. Piirkonna erinevad osad on omavahel ühendatud hästitöötava bussivõrgustikuga, mis teeb liikumise ühest kohalikust omavalitsusest teise suhteliselt lihtsaks.

Piirkonnas on normaalne telefoniühendus, levivad kõik mobiilioperaatorite võrgud. Samuti on enamikes majades olemas elekter. Vesi ja kanalisatsiooniprojektid on lahendatud erinevalt, mõlema teemagrupi lõikes toimub infrastruktuuri mahukas arendamine.

Arengeesmärgid

Esmalt tähistatakse turismiobjektid **viitade ja infotahvlitega**. Samuti tähistatakse ära **lõkke- ja telkimiskohad**, kuhu paigaldatakse viidad, pingid, lauad, grillimisalused ja WC-d. Teadetetahvlid ja viidad paigaldatakse ka **Põltsamaa ja Pedja jõe kallastele**, et teavitada jõel ja jõe kallastel liikujaid piirkonna vaatamisväärsustest või huvipakkuvatest objektidest.

Majutuskohade ja suuremate keskuste juurde rajatakse kõikidele nõudmistele vastavad **karavanikohad** koos elektri, vee ning kanalisatsiooni kasutamise võimalusega. Peamiste vaatamisväärsuste ning atraktsioonide juurde rajatakse **juurdepääsuteed ning parkla**, mis on valgustatud ja varustatud infotahvlitega.

Seatud eesmärkide tulemuslikkuse hindamiseks on paika pandud indikaatorid, mille järgi on võimalik hinnata eesmärkide täitmist (vt tabel 8).

Tabel 8: Tugiinfrastruktuur eesmärkide täitmine

Indikaator	Hetkeolukord	Aastaks 2010 saavutatud olukord
Jõgede äärde paigaldatud viidad	0	20
Nõuetele vastavad karavanikohad	0	15
Lõkke ja telkimiskohad	0	15

Sotsiaal-majanduslik mõju ja majanduslik tasuvus

Tugiinfrastruktuurist tulenevat mõju ei ole võimalik eraldiseisvana hinnata. Infrastruktuuri olemasolu ja arendamine on eelduseks teiste teenuste pakkumisel, mistõttu majanduslik mõju avaldub teiste turismivormide sotsiaalmajandusliku mõju ja majanduslike tasuvuste osana.

Konkurendid

Otsesed konkurendid	
Via Hansaetica maantee	On peamiseks konkurendiks riigi läbimisel põhja-lõuna suunal. Riigi arengukavades omab kõrget potentsiaali ning maantee ümbrust arendatakse kui aktiivset turismipiirkonda. Samas on nimetatud marsruudil mitmeid puuduseid. Tallinn–Tartu maantee peamiseks eeliseks on suur transiit ja soodsam asukoht, samuti suurem prioriteetsus nii tee hooldamisel kui renoveerimisel.
Kaudsed konkurendid	
Muud Eesti hästiarenenud ja hea ligipääsuga piirkonnad	Paljud inimesed otsivad külastamiseks kohti, millele on hea juurdepääs. Oluline on telefonikõnede võimalikkus, samuti interneti kättesaadavus. Sellised piirkonnad konkureerivad omavahel kui atraktiivsed ja hästiarenenud taustsüsteemid. Hästiarenenud infrastruktuur on eelduseks turismimajanduse õitsengule.

Riskid

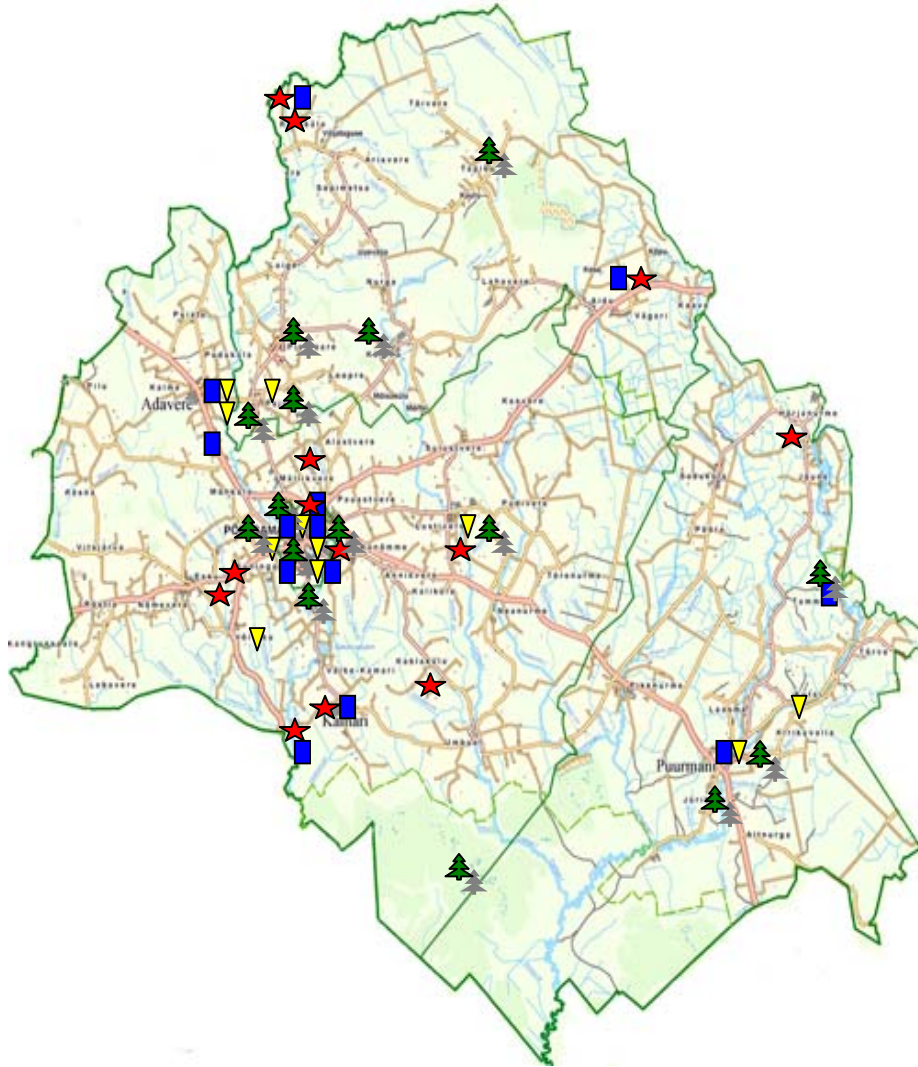
- **Riigi haldussuutlikkus** – võib osutada probleemiks riiklike maanteed korrashoiu tagamisel. Praegu on 4P kohalikes omavalitsustes mitmeid probleemseid objekte, mida ei suuda omanikuna korrastada riik ning mida ei ole ühtlasi võimalik korrastada ka kohalikel omavalitsustel.
- **Suhtlemine riigiga** – tugiinfrastruktuuride arendamisel on oluline pöörata tähelepanu koostööle riigiga. Mitmed viidad paiknevad tulevikus riigimaanteedes, samuti on parklate peale- ja mahaõidud ning teede suubumised riiklikele maanteedele seotud riiklike lubade ja plaanidega. Kohalike omavalitsuste professionaalne suhtlemine riigiga võimaldab probleemide kiiremat kõrvaldamist ja projektide käivitamist.

Seos teiste turismiliikidega ja mõju kliendibaasile

Tugiinfrastruktuurid on seotud kõikide piirkonnas toimivate turismiteenustega. Kliendi ligipääs teenustele on üks olulisi komponente kvaliteedi tunnetamisel. Sellest lähtuvalt mõjutavad kehvad teed või probleemaatilised viidad tunduvalt lõppteenuse kvaliteeti. Viitade puudumine teede ja tänavate ääres välistab nn juhuslike turistide tekkimise, kuivõrd turistideni ei jõua informatsioon objektide kohta.

Kliendibaasi kujundamisele mõjub tugiinfrastruktuuride arendamine positiivselt, tekkivad paremad ja lihtsamad võimalused piirkonna külastamiseks ning reisimine piirkonnas muutub lihtsamaks. Samuti muutub kergemaks piirkonnas peatumine (puhkekohad, karavaniparklad, lõkkekohad).

3.2.6. Geograafiline kokkuvõte



Joonis 4: 4P turismikaart

Legend:

- ▼ Kultuuriobjektid
- toidlustus- ja/või majutusasutus
- 🌲 loodusturism
- ★ aktiivne puhkus

4. Piirkonna turisminduse finantsanalüüs

Finantsprognooside koostamise aluseks on võetud turismi arengukavas ja turundusstrateegias toodud trendid, mille alusel 4P piirkonnas on tähtsaimateks turismiliikideks kultuuriturism, loodusturism ning aktiivne puhkus. Lisaks on toodud eraldi välja prognoos majutus ja teenindusettevõtete osas. Teisi turismiliike ei ole lisatud, kuivõrd nende osa on suhteliselt marginaalne ja muudaks prognoosi liialt ebamääraseks.

Prognoosides on arvestatud, et piirkonda külastava turisti saab liigitada ühte nimetatud kolmest turismiliigist. Kui turist ei ole täpselt seostatav ühe turismiliigiga, on prognoosidesse kaasatud ta siiski vaid ühe turismiliigiga seotuna. (Turisti, kes külastab Põltsamaa Lossi, Roosiaeda ja roosisaart ning teeb hiljem kanuuga sõidu Põltsamaa jõel, peetakse prognoosides loodusturistiksi hoolimata kombineeritud turismiliikidest kõikide valdkondade lõikes.) Seega puuduvad prognoosides kattuvused, kuivõrd iga turist on loetletud vaid korra ühe turismivaldkonna lõikes. Selline käsitlus muudab küll liikide omavahelise proportsiooni subjektiivsemaks, kuid samas võimaldab objektiivselt hinnata turistide koguarvu piirkonnas.

Finantsprognoosides on toodud välja turistide arv vastava turismiliigi lõikes. Iga-aastaselt on arvestatud turistide kasvuks kõikide valdkondade lõikes 10%, aktiivse puhkuse turistide osakaal suureneb ajavahemikus 2007–2010 mitmekordselt, kuivõrd avatakse Kamari veesusakeskus (2009) ning Kuningamäe tervisekeskus (2010). Samuti on valminud Piiraja rallikrossirada (2009). Turistide muutuse protsent on toodud välja iga turismiliigi lõikes eraldi. Finantsprognooside koostamise aluseks on turisti keskmine kulutus piirkonnas vastava turismiliigi lõikes. Hinnanguliselt on loodusturisti keskmiseks kulutuseks 15 kr, kultuurituristil 20 kr, aktiivse puhkuse turistil 80 kr ning majutust ja toitlustust vajaval turistil 100 kr. Prognoosimisel on arvestatud, et näiteks muuseumit ja mõisaid külastav turist kulutab voldikute ja võimalike meenete peale 15 krooni, mis kajastatakse kultuuriturismi prognoosis. Kui turist jääb piirkonda ka sööma ja ööbima, siis nimetatud kulutus on kajastatud majutuse ja toitlustuse prognoosis. Seega on tehtavad kulutused jaotatud tekkepõhiselt vastavatesse turismi valdkondadesse.

Lisaks tuludele toodete ja teenuste müügist on prognoosides kajastatud ka võimalikud maksutulud kohalike omavalitsuste tuludesse. Arvestuslikult on piirkonna turismiga seotud töökoha keskmiseks palgaks 2005 aasta seisuga 6758 krooni. Töötasudelt tuleb tasuda riiklikud maksud, millest teatud osa suunatakse otse kohaliku omavalitsuse vahenditesse. Peamiseks tuluks on tulumaksust laekuv 56% osa (maksumaksja elukohajärgsele kohalikule omavalitsusüksusele laekub 11,9% residentist füüsilise isiku maksustatavast tulust). Seega saab väita, et 6758 kroonise brutopalgaga korral on aastane saadav maksutulu KOV jaoks ligikaudu 6700 krooni. Arvestuslikult on eeldatud, et järgnevatel aastatel toimub palgade suurenemine 10% aastas, mistõttu suureneb ka KOV saadav maksutulu. Kokkuvõtvalt on toodud prognoosides välja nii ettevõtjate poolt saadav prognoositav käive kui ka KOV maksutulu.

Majutus ja toitlustusteenuse prognoosimisel on arvestatud valdkonna toetavat rolli ning suurt sõltuvust piirkonda külastatavatest turistidest. Klientide arvu prognoosimisel on lähtutud

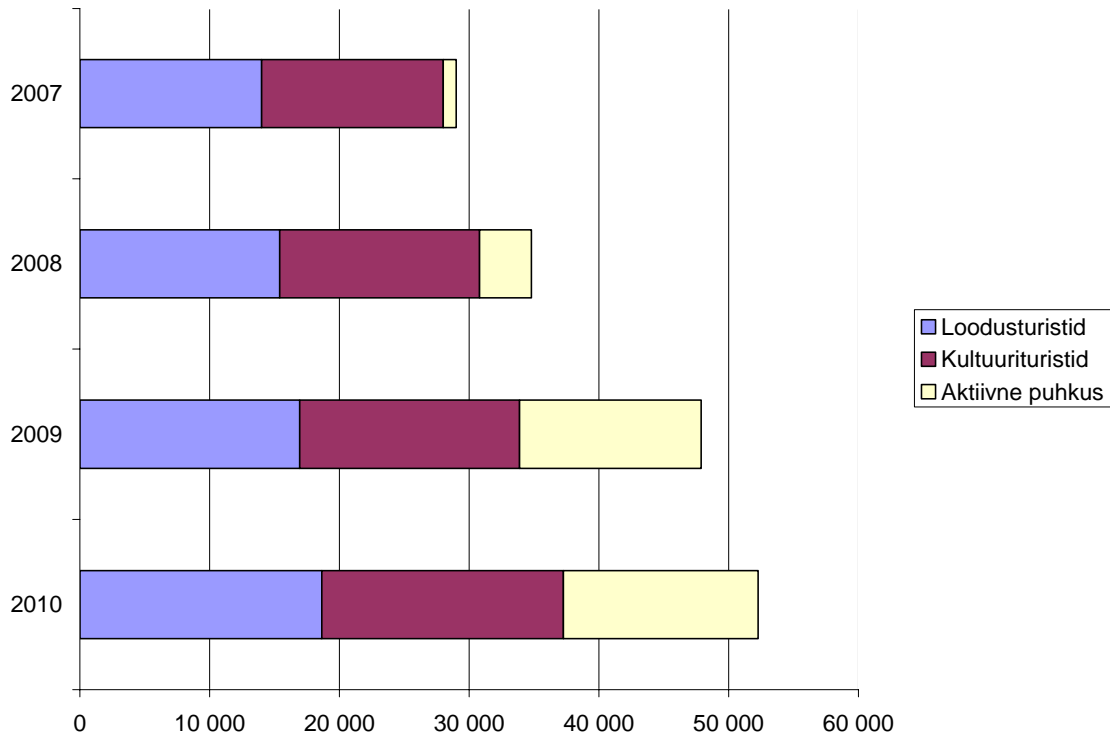
piirkonda külastavate turistide koguarvust, kellest hinnanguliselt 30% tarbib majutus või toitlustusteenuseid.

Tabel 9. 4P piirkonna turisminduse finantsprognosis aastateks 2007 – 2010

	2007	2008	2009	2010
Loodusturism				
Piirkonda külastavate loodusturistide arv	14 000	15 400	16 940	18 634
Loodusturistide arvu muutus (%)		10	10	10
Keskmine loodusturisti kulutus piirkonnas (kr)	15	16	17	17
Piirkonna tulu loodusturismilt (kr)	210 000	242 550	280 145	323 568
Loodusturismiga otseselt seotud töökohad	2	4	7	10
Keskmine maksutulu töökohalt aastas (kr)	6 700	7 370	8 107	8 918
Maksutulu (kr)	13 400	29 480	55 128	89 177
Kultuuriturism				
Piirkonda külastavate kultuurituristide arv	14 000	15 400	16 940	18 634
Kultuurituristide arvu muutus (%)		10	10	10
Keskmine kultuurituristi kulutus piirkonnas (kr)	20	21	22	23
Piirkonna tulu kultuuriturismilt (kr)	280 000	323 400	373 527	431 424
Kultuuriturismiga otseselt seotud töökohad	1	3	6	9
Keskmine maksutulu töökohalt aastas (kr)	6 700	7 370	8 107	8 918
Maksutulu (kr)	6 700	22 110	46 210	80 259
Aktiivne puhkus				
Piirkonda külastavate aktiivsete turistide arv	1 000	4 000	14 000	15 000
Turistide arvu muutus (%)		300	250	7
Keskmine turisti kulutus piirkonnas (kr)	80	84	88	93
Piirkonna tulu aktiivse puhkuse turismilt (kr)	80 000	336 000	1 234 800	1 389 150
Aktiivse puhkuse turismiga otseselt seotud töökohad	2	8	15	18
Keskmine maksutulu töökohalt aastas (kr)	6 700	7 370	8 107	8 918
Maksutulu (kr)	13 400	58 960	121 605	160 519
Majutus ja toitlustus				
Teenust vajavate turistide arv	8 700	10 440	14 364	15 680
Keskmine turisti kulutus piirkonnas (kr)	100	105	110	116
Piirkonna tulu loodusturismilt (kr)	870 000	1 096 200	1 583 631	1 815 202
Kultuuriturismiga otseselt seotud töökohad	3	5	8	12
Keskmine maksutulu töökohalt aastas (kr)	6 700	7 370	8 107	8 918
Maksutulu (kr)	20 100	35 376	62 262	109 581
Kokku, sh				
Turistide koguarv aastas	29 000	34 800	47 880	52 268
Piirkonna tulu turismiteenustelt	1 440 000	1 998 150	3 472 103	3 959 344
Piirkonna maksutulu seotud töökohtadelt	53 600	145 926	285 204	439 536

Kokkuvõtvalt on tabeli 9 allosas toodud välja turistide prognoositav arv perioodil 2007–2010, hinnanguline turismiteenuste käive ning KOV saadav maksutulu. Turistide arv suureneb vaadeldaval perioodil 80%, piirkonna tulu turismiteenustelt 175%. KOV maksutulu töökohtadelt muutub, kuna luuakse kokku piirkonda 49 uut töökohta. Nii suured muutused on tingitud eelkõige suurte objektide arendamisest ning valmimisest vaadeldaval perioodil, üldine kasv olemasolevate objektide külastatavuse suhtes on 10%.

2007. aastal on piirkonna peamiseks turismiliigiks on kultuuriturism, millele järgneb loodusturism ning seejärel aktiivne puhkus. 2010. aastal on tähtsaimat turismiliiki raske välja tuua, kuivõrd olulise osa on enda alla haaranud ka aktiivse puhkusega seotud teenused. Olulised on võrdväärselt kõik turismiliigid. Kasv on tingitud mitmete uute arendatavate objektide avamisest ning teenuste pakkumise laienemisest. Alljärgneval joonisel on toodud välja turistide arvu muutused visuaalselt:

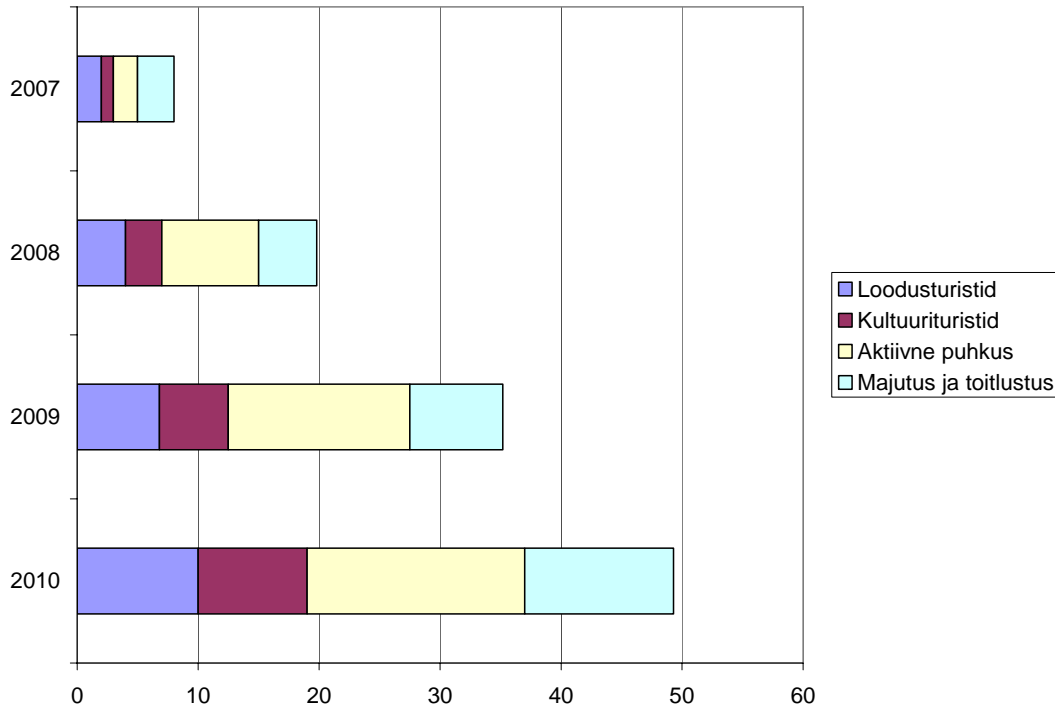


Joonis 5. Turistide arv turismiliikide lõikes perioodil 2007 – 2010.

Turistide kvaliteetseks teenindamiseks on vajalik luua piirkonnas juurde uusi töökohti, mis tagaksid teenuste edukuse. Ligikaudu luuakse perioodil 2007 – 2010 Põltsamaa piirkonnas juurde 49 otseselt turismiga seotud uut töökohta, mis suurendab sealjuures KOV maksutulu 2010. aastaks võrreldes 2006. aasta seisuga 439 536 krooni võrra. Peamiselt on töökohtade loomise aluseks aktiivse puhkusega seotud objektide valmimine, samuti majutus- ja toitlustuskohtades laienemine nõudluse rahuldamiseks. Kultuuriturismi ja loodusturismi valdkonnas loodavad uued töökohad on seotud uute teenusepakkujate turule sisenemisega ning olemasolevate tegevuse laienemisega.

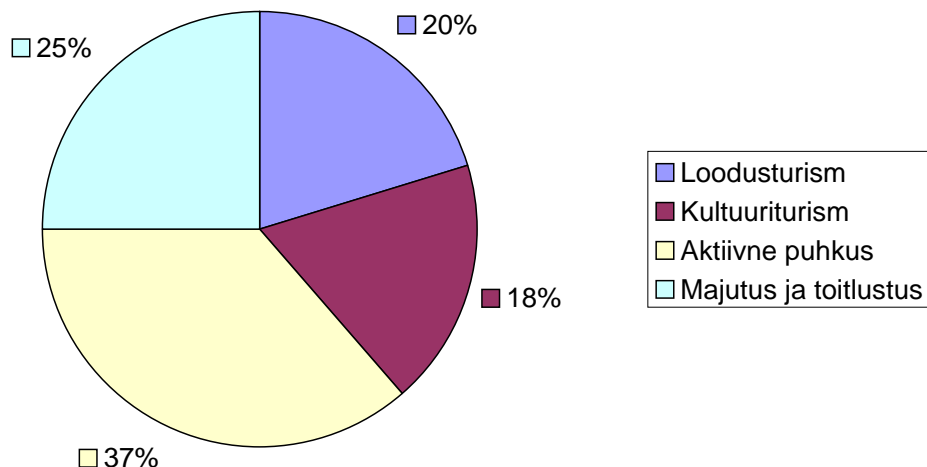
Kõige vähem töökohti luuakse kultuuriturismi ja loodusturismiga seotult, kuivõrd turismiliikide areng on enamasti seotud atraktsioonide arendamise, mitte mehitatud teenuse pakkumisega. Aktiivse puhkusega seotud töökohtade loomine on seotud suuremate objektide avamise ja loomisega, sellest tulenevalt tõuseb ka kogu piirkonnas turismiga seotud töökohtade arv suhteliselt järsult. Samuti luuakse suhteliselt palju töökohti uute majutus ja toitlustusasutuse tekkimisel, kuivõrd täiendavat turistide voolu piirkonda on vaja teenindada

ning neile teenuseid pakkuda. Joonisel 6 on toodud välja töötajate arv täienemine erinevate turismiliikide lõikes:



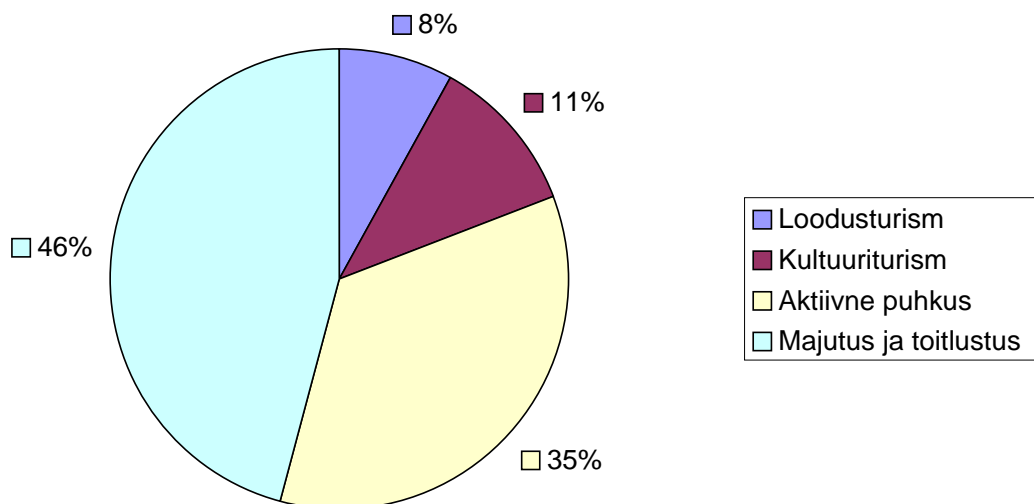
Joonis 6. Töötajate lisandumine aastate ja turismiliikide lõikes perioodil 2007 – 2010.

Kohalike omavalitsuste tulu tekkimine turismi arendamisest on seotud eelkõige kaudse tuluga turismi teenindavate ettevõtete edukusest ning seeläbi elanike heaolu kasvust. Otseselt mõõdetavaks tuluks saab pidada töökohtade loomist ning tulumaksu laekumist (56% otse omavalitsustele). 2010. aastaks on enim töökohti juurde loodud majutuse ja toitlustuse valdkonnas, samuti aktiivse puhkuse teenuste raames. Väiksemas mahus on toimunud töökohtade loomine kultuuri- ja loodusturismi lõikes. KOV tulubaasi suurendamiseks on seetõttu oluline aidata võimalikult kaasa kõikide turismiliikide arendamisele ning toetavate töökohtade loomisele.



Joonis 7. KOV tulubaasi suurenemine uutest töökohtadest lähtuvalt aastal 2010

Turismiettevõtete peamiseks arengumootoriks on hetkel kultuuriturism, mis toob piirkonda enim turiste. Olulist tähtsust omab ka loodusturism. Aktiivse puhkuse osakaal ettevõtjate käibe kujunemisel on suhteliselt marginaalne, kuivõrd vähe on teenusepakkujaid ning võimalikke teenuseid. Tulevikus on aktiivne puhkus olulisim tulubaas, kuivõrd aktiivse puhkusega seotud kulutused on suurimad ning viibimised piirkonnas üldjuhul kõige pikemad, kaasates suhteliselt suure tõenäosusega ka toitlustamisteenust. Lisaks kasvab majutusteenuse kasutamine. Alljärgneval joonisel on toodud välja turismiteenuste prognoositav käive 2010. aastal.



Joonis 8. Turismitoodete/teenuste käibe kujunemine turismiliikide lõikes 2010. aastal.

Turismi teenindavate ettevõtete, ehk peamiselt majutus- ja toitlustusettevõtete konkurentsituatsiooni kirjeldamiseks on parim viis olemasolevate võimaluste ning piirkonda külastavate turistide omavaheline suhe. Praegu on 4P piirkonnas ööbimiseks olemas 167 voodikohta, 2010 aastaks planeerivad ettevõtjad juurde luua ligikaudu 130 kohta, koguarvuga 300 voodikohta. Praegu külastab piirkonda 29 000 turisti aastas, 2010. aastal külastab piirkonda 52 000 turisti. Seega on 2007 aastal ühe voodikoha kohta 174 turisti. Aastaks 2010 on see suhe muutunud veidi väiksemaks, ühe voodikoha kohta on 173 turisti. Nimetatud suhtarvu stabiilsus näitab ettevõtjate täpsust oma tegevuse planeerimisel ning turu võimaliku nõudluse arvestamisel. Konkurentsituatsioon oluliselt ei muutu, kuivõrd igal majutusasutusel on samasugune võimalus teenuse osutamiseks piirkonna turistidele.

2007 aastal on piirkonnas 405 istekohta toitlustamiseks. Suhtarv 2007 aastal on 72 turisti ühe istekoha kohta. Turismiettevõtjate plaanide põhjal luuakse piirkonna toitlustusasutustesse juurde (või eraldiseisvana) ligikaudu 200 istekohta, mis tõstab suhtarvu ühe istekoha kohta 87ni. Seega suureneb turistide arv kiiremini kui piirkonna turismi teenindav toitlustus. Samas on selline konkurentsi vähenemine ning nõudluse suurenemine ühe istekoha kohta tingitud just bussireisijate suuremast arvust tulevikus. Paraku ei ole plaanis toitlustusettevõtjatel arendada bussituristide jaoks mõeldud toitlustuskohti ning seetõttu on nn üksiku või perega reisiva turisti teenindamiseks võimalused 2007 aastaga võrreldes samasugused või isegi keerulisemad.

Tabel 10. 4P majutus- ja toitlustusettevõtete suhtarvude kujunemine

Indikaator	Hetkeolukord	Aastaks 2010 saavutatud olukord
Voodikohtade arv	167	300
Istekohtade arv toitlustuskohtades	405	600
Turistide arv piirkonnas	29000	52000
Turiste ühe voodikoha kohta	174	173
Turiste ühe istekoha kohta	72	87

Tabel 10: Arengueesmärkide täitmise indikaatorid

Indikaator	Hetkeolukord	Aastaks 2010 saavutatud olukord
Loodusturism		
Läbiviidud aiandusteemaliste koolituste arv aastas	0	12
Aiandusteemalistel koolitustel osalenute arv aastas	0	240
Läbiviidud loodusturismi ürituste arv aastas	3	6
Loodusteemalistel üritustel osalejate arv aastas	400	900
Külastatavate aedade arv	0	10
Loodusturismi arengu tagajärjel juurde loodud ettevõtete arv	0	4
Loodusturistidele suunatud ettevõtetesse loodud töökohtade arv	0	10
Loodusturistidele juurde loodud teenuste arv	4	8
Loodusturismi teemaliste meediakajastuste arv aastas Eesti suuremates päevalehtedes	3	8
Aktiivne puhkus		
Rajatud aktiivse puhkuse keskused	1	5
Läbiviidud aktiivse puhkuse suurürituste arv aastas	2	5
Aktiivse puhkuse üritustel osalenute arv	250	750
Aktiivse puhkuse arengu tagajärjel juurde loodud ettevõtete arv	0	6
Aktiivse puhkuse arengu tagajärjel juurde loodud töökohtade arv	0	18
Aktiivse puhkuse alaste meediakajastuste arv aastas Eesti suuremates päevalehtedes	3	8
Kultuuriturism		
Läbiviidud kultuuriürituste arv aastas	3	4
Kultuuriüritustel osalenute arv	1000	2500
Uute turismiettevõtete loomine kultuuriturismi arengu tagajärjel	0	3
Kultuuriga seotud ettevõtetesse loodud töökohtade arv	0	9
Kultuuri-teemaliste meediakajastuste arv aastas Eesti suuremate päevalehtedes	3	8
Majutus- ja toitlustusettevõtlus		
Voodikohtade arv	167	300
Istekohtade arv toitlustuskohtades	405	600
Juurde loodud töökohtade arv majutus- ja toitlustusettevõtetesse	0	12
Tugiinfrastruktuur		
Jõgede äärde paigaldatud viidad	0	20
Nõuetele vastavad karavanikohad	0	15
Jõgede äärde rajatud peatuskohtade arv	4	12

Lisa 2

Tabel 11: Turismi arengu üldine sotsiaal-majanduslik mõju

	Turismi arendamise tulemus	Indikaator
Mõju rahavastikule	Turismi areng aitab kaasa rahvastiku positiivse iibe ja migratsiooni saavutamisele.	Aastaks 2013 on rahva arv suurem kui 2007.aastal ning sisseänne ületab väljarände
Mõju tööturule	Turismi arengu tulemusena on suurenenud tertsiaarsektori osakaal, kus on loodud uusi ettevõtteid ja töökohti.	Aastaks 2013 on turismi valdkonda loodud juurde 13 uut ettevõtet. Aastaks 2010 on uutesse ja olemasolevatesse turismiettevõtetesse loodud juurde vähemalt 49 uut töökohta. Uute turismiatraktsioonide ja puhkamisvõimaluste loomisega kasvab turistide arv kaks korda. Piirkonda külastab 2010.a. 52 000 turisti
Mõju kultuurielule	Turismi arendamise tulemusena on elavnenud kultuurielu, mida naudivad kõik piirkonna külalised kui ka kohalikud elanikud.	Piirkonnas toimub aastas 15 suuremat üritust, mida külastab vähemalt 4000 inimest.
Mõju arhitektuuripärandile	Põltsamaa loss ja mõisad on heas korras ja turistide poolt meeleldi külastatavad.	Piirkonda külastab 2010.aastaks 18 000 kultuurituristi.
Mõju piirkonna mainele	Arenenud turisminduse tulemusena on Põltsamaa piirkond Eestis ja naaberriikide juures tuntud ja külastatav piirkond. Põltsamaa piirkonda teatakse kui sobilikku peatuspaika Tallinn-Tartu maanteel.	Põltsamaa piirkonda külastab 2010.a. 52 000 turisti,
Mõju kohalike ettevõtlusele	Turismi arendamise tulemusena on piirkonna ettevõtted konkurentsivõimelisemad ja kasvanud on tertsiaarsektoris tegutsevate ettevõtete arv.	Kohalike ettevõtete tulubaas kasvab aastas keskmiselt 10%. Tertsiaarsektoris on juurde loodu 13 uut ettevõtet.
Mõju kohalike omavalitsuste tulubaasile	Turismiettevõtluse arengu tulemusena kasvab kohalike omavalitsuste tulubaas	Kohalike omavalitsuste tulubaas kasvab 2010.a. vähemalt 400 000 krooni võrra.
Mõju keskkonnale	Turismi arendamisel on arvestatud, et sotsiaalsed ning majanduslikud aspektid ning looduskeskkond oleksid tasakaalus	Keskkonnaspetsialistide hinnang piirkonna keskkonnaseisundile 2007.a. ja 2010.a.
Mõju kohalikele elanikele	Turismi areng mõju kohalikele elanikele on pigem positiivne.	Inimeste rahulolu oma kodukohaga 2007.a. ja 2010.a.

Lisa 3

Tabel 12: 4P turisminduse üldine riskianalüüs

Riski kirjeldus	Tagajärg	Tegevused riski mõju vähendamiseks
Muutuvad EL struktuurifondide vahendite kasutamise prioriteetidid	Vähenevad turismiprojektide elluviimine	Käimasolevate programmides osalemine. Konkurentsivõimelise taotluse koostamine. Alternatiivsete rahastajate leidmine.
Vähased finantsvahendid	Objektide valmimise aeg pikeneb	Põhjalik ning konservatiivne planeerimine arengufaasis
Riigi turismipoliitika muutumine	Vähenevad toetused turismi arendamiseks	Oma tegevuste täpne planeerimine Alternatiivsete rahastamisvõimaluste paikapanek
Erinevate huvigruppide vastutegevus	Soovitud eesmäärke ei suudeta ellu viia	Huvigruppide kaasamine arendustegevuse algusjärgus. Laialdane kommunikatsioon.
Planeeritust väiksem nõudlus teenuste järele	Tulubaasi vähenemine Ettevõtlusaktiivsuse pidurdumine	Piirkonna turundustegevuse elluviimine vastavalt koostatud turundusstrateegiale Põhjalik ning konservatiivne planeerimine arengufaasis
Halvad ilmastiku olud	Vähene turistide huvi	Nn ilmastikukindlate tegevuste planeerimine Alternatiivsete tegevuste ja kohtade planeerimine
Teised regioonid on edukamad turundustegevuses	Vähene turistide huvi piirkonna vastu	Piirkonna turundustegevuse elluviimine vastavalt koostatud turundusstrateegiale
Kultuuri- ja ajalooturismi populaarsus väheneb	Vähene turistide huvi piirkonna kultuuri- ja ajaloo vastu	Piirkonna kultuuri- ja ajaloo tutvustamine väga huvitaval moel Piirkonna turundustegevuse elluviimine vastavalt koostatud turundusstrateegiale
Rahvaarv väheneb jätkuvalt	Väheneb tegusate inimeste arv Tööjõupuudus	Piirkonna arendamine vastavalt arengukavadele Piirkonna turundustegevuse elluviimine vastavalt koostatud turundusstrateegiale
Projekteerimis- ja ehitushindade loodetust kiirem kasv	Objektide valmimise aeg pikeneb	Põhjalik ning konservatiivne planeerimine arengufaasis
Arengukavas ettenähtud tegevused ei realiseeru vastavalt tegevus- ja ajakavale	Objektide valmimise aeg pikeneb	Põhjalik ning konservatiivne planeerimine arengufaasis
Kvalifitseeritud tööjõu puudus	Soovitud eesmäärke ei	Olemasoleva tööjõu täiendõpe,

4P ehk Põltsamaa linna, Põltsamaa, Puurmani ja Pajusi valla turismi sotsiaal-majanduslik mõju

	suudeta ellu viia	motiveerimine lisatasudega. Tööjõu palkamine väljastpoolt piirkonda.
Looduse reostumine	Loodusturistide arvu vähenemine	Reeglite kehtestamine Laialdane kommunikatsioon Pidev järelevalve
Infrastruktuuri läbilaskevõime	Piirkonna maine langus, mis on tingitud negatiivsest kogemusest	Hõlmata turismi arendamisse kõik olemasolev vaba infrastruktuur. Parandada pidevalt olemasolevat infrastruktuuri.
Puudulik koostöö piirkonna turismiettevõtjate ja kohalike omavalitsustega	Soovitud eesmärke ei suudeta ellu viia	Laialdane kommunikatsioon Pidevalt kaasata ja teha koostööd piirkonna teiste turismiettevõtjate ja –taludega projekti ettevalmistamise, käivitamise ja hilisema arendamise faasis
Tallinn-Tartu maantee rekonstrueerimine	Juhuslike peatujate ja külastajate arvu vähenemine	Laialdane kommunikatsioon. Atraktiivsete teenuste pakkumine
Juhtimine	Soovitud eesmärke ei suudeta ellu viia	Väga põhjalik valik piirkonna turisminduse koordineerimiseks ja projektide juhtimiseks