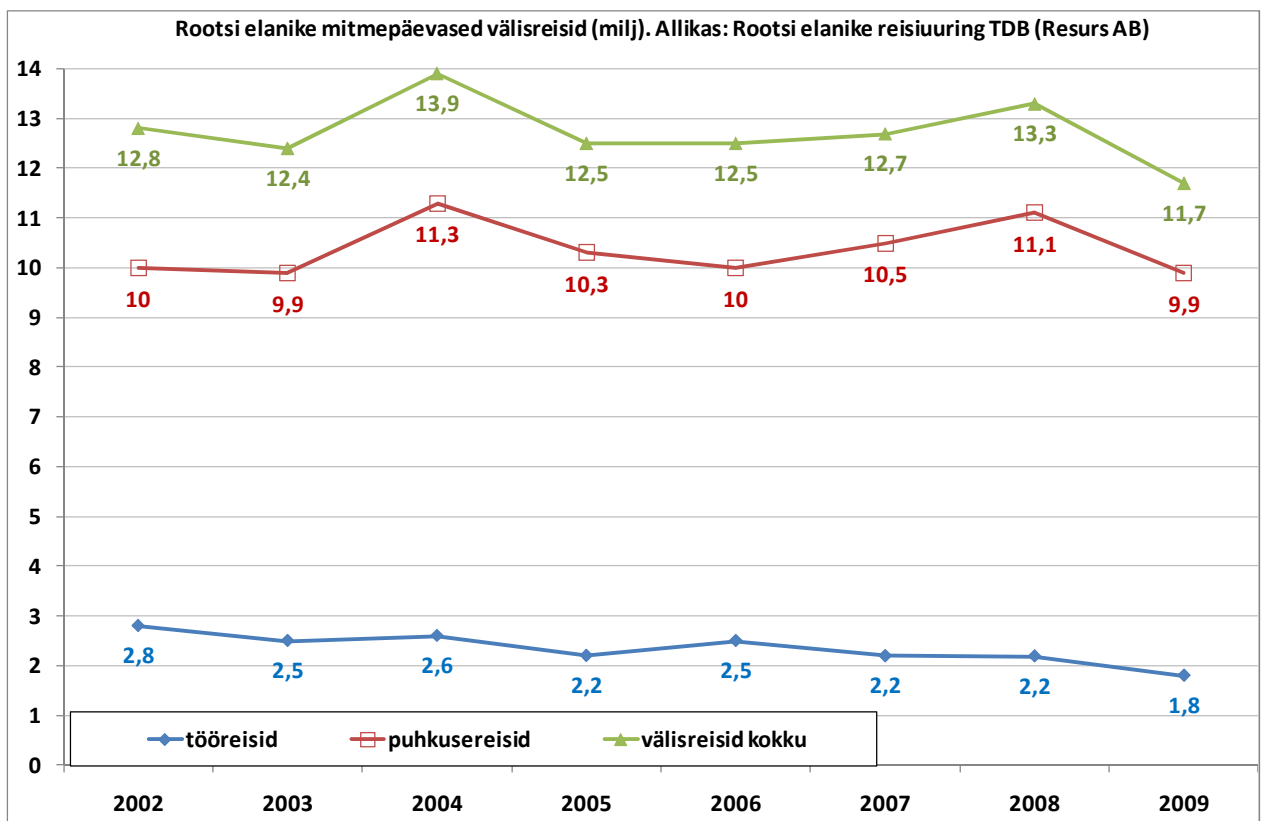


ROOTSI ELANIKE VÄLISREISID

- Rootsi elanikkond kulutas 2009.a. välisreisidel kokku 91,2 miljardit Rootsi krooni, 2008.a. 97,2 miljardit Rootsi krooni (-6% võrreldes 2008.a.), 2007.aastal 94,8 ja 2006.a. 84,9 miljardit Rootsi krooni. Andmed ei sisalda rahvusvahelist transporti sihtkohta (Allikas: Rootsi Statistikaamet).
- Rootsi 9,34 miljonist elanikust 8,54 miljonit on kuni 74-a. vanused. Järgnevalt on refereeritud selle vanusegrupi reisiuuringu tulemusi¹.
- Rootsi kuni 74-a. elanikkond tegi 2009.aastal 11,7 miljonit ööbimisega välisreisi, millest puhkusereise oli 85% ehk 9,9 miljonit ning tööreise oli 1,8 miljonit. Võrreldes 2008.aastaga vähenes välisreiside koguarv 11%, sealhulgas puhkusereise arv vähenes 11% ja tööreise arv 18%. Välisreiside arv vähenes seoses majanduslanguse ning Rootsi valuuta ebasoodsa kursiga euro suhtes 2009.a. Puhkusereise arv, mis paaril eelneval aastal kasvas, vähenes 2009.a. uuesti 2006.a tasemele; tööreise arv aga on juba pikema perioodi vältel järk-järgult vähenenud (vt. joonis).



- Puhkusereise populaarseimad sihtkohad on Soome (koos Ahvenamaaga 12%, ilma Ahvenamaata 6% kõigist puhkusereisidest 2009.a.), Hispaania (koos Mallorca ja Kanaaridega 11%, ilma 5%), Taani (9%), Norra (7,5%), Saksamaa (6,6%), Suurbritannia (5,2%), Prantsusmaa (4,7%), Kreeka (4,2%), Tai ja Malaisia (kokku 4,7%) ja USA (4,1%). Balti riikidesse kokku tehti 2% ööbimisega puhkusereisidest.
- Perioodil 2003-2009 on Põhjamaade osatähtsus puhkusesihtkohana järk-järgult vähenenud (39%-lt 2003.a. 28%-ni 2009.a.), ning samas on kasvanud kaugemate (sh. väljaspool Euroopat asuvate sihtkohtade osatähtsus). Vähenenud on reisimine kõigisse Põhjamaadesse, aga eriti Taani.
- Puhkusereise välismaale teevad Rootsi elanikud eelkõige selleks, et saada eemale argipäevast (oluline motiiv 39% reisinute jaoks 2009.aastal), külastada sugulasi või tuttavaid (31%), nautida päikest ja rannamõnuseid (23%), lõõgastuda rahu ja vaikus (20,6%), nautida lõbususi ja meelelahutust (15,5%), nautida häid toite ja jooke (12,6%), veeta aega koos teiste inimestega (12%), kogeda uusi asju (10%) (vastajad võisid valida mitu vastusevarianti).

¹ Swedish Travel and Tourist Data Base (TDB) kajastab kuni 74-a. Rootsi elanike sise- ja välisreise. Igakuiseks küsitatakse 2000 Rootsi elanikku. Uuringut korraldab turismiuuringute firma Resurs AB.

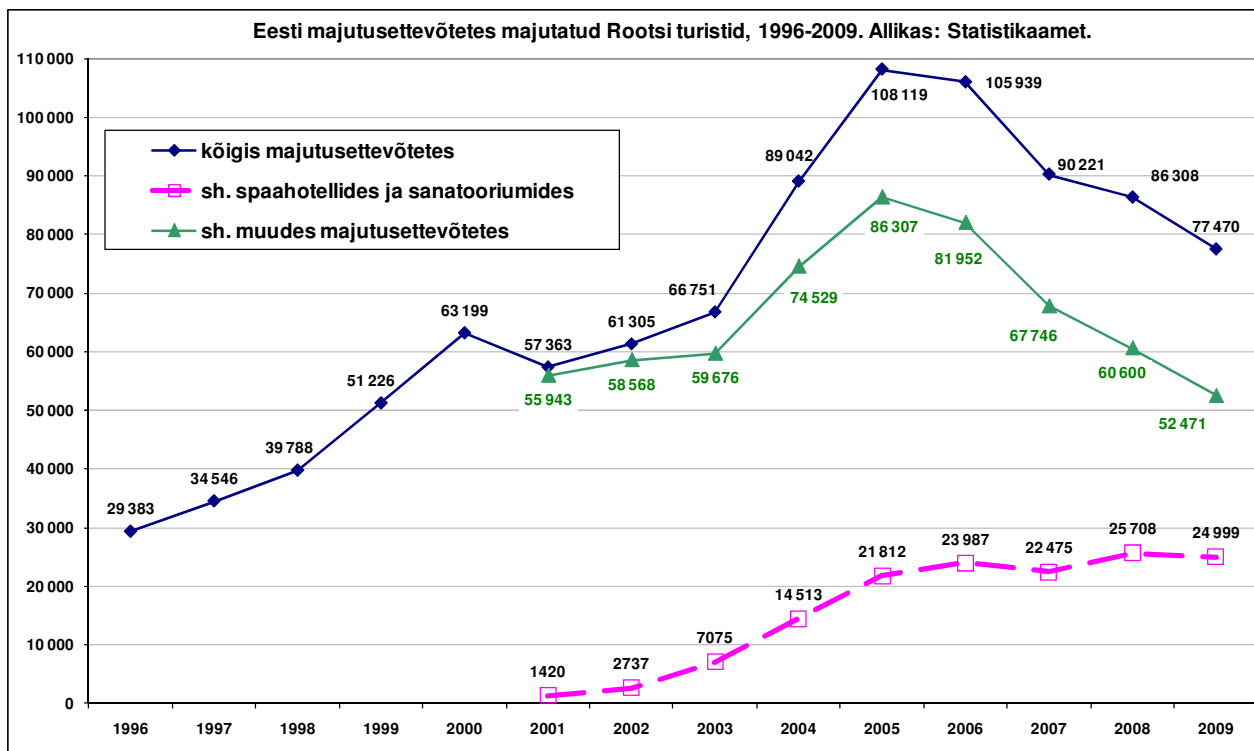


- 2009.aastal tehti 40% rootslaste ööbimisega puhkusereisidest regulaarlendudega, 20,5% tellimuslendudega, 18% autoga ja 12% laevaga. Regulaarlendude kasutamine puhkusereisideks on aasta-aastalt suurenenud: 2003.aastal tehti nendega 24%, 2004.aastal 27%, 2006.aastal 32%, 2007.aastal 37% ja 2009.a. 40% puhkusereisidest. Sihtkohtade eelistuste muutuse (Põhjamaade osatähtsuse vähenemise) kõrval on üheks põhjuseks ilmselt ka odavlennuliinide võrgustiku arenemine sel perioodil. Samal perioodil on märkimisväärselt vähenenud autoga välismaale reisimine: 2003.aastal tehti autoga 31% puhkusereisidest, 2007.aastal 21%, 2009.a. 18%. Tellimuslendude ja laevatranspordi kasutamine on samal perioodil muutunud vähe – mõnel aastal veidi kasvades, mõnel aastal veidi vähenedes.
- Kõige aktiivsemad reisijad on Stockholmi elanikud. Kui Rootsi kuni 74-a. elanikud teevad aasta jooksul keskmiselt 1,2 ööbimisega puhkusereisi välismaale, siis Stockholmi elanikud 1,6 reisi.

TURISM ROOTSIST EESTISSE (ÖÖBIMISEGA REISID)

2009. aastal ööbis Eestis majutusasutustes 77 470 Rootsi turisti². Majutatud Rootsi turistide arv vähenes 2008.aastaga võrreldes 10%, nende veedetud ööde arv 14,6%, tulenevalt viibimise kestuse mõningasest lühenemisest. Nii majutatute kui ka veedetud ööde arvult on Rootsi turistid Eesti majutusettevõtetes ööbivate välituristide hulgas 3.kohal (moodustades 2009.aastal 5,6% välituristidest).

Rootsi turistide ja nende ööbimiste arv Eesti majutusasutustes kasvas kiiresti Euroopa Liiduga liitumise järel 2004.a. II poolaastal ja 2005.aasta I poolaastal. Seejärel kasv pidurdus ja alates 2006.a. II poolaastast algas järk-järguline vähenemine. 2009.a. vähenes Rootsi turistide arv neljandat ja nende ööbimiste arv kolmandat aastat järjest (vt. järgnevad joonised). Sellest tulenevalt on ka nende osatähtsus välituristide hulgas vähenenud 7,4%-lt 2005.-2006.a 5,6%-ni 2009.aastal.

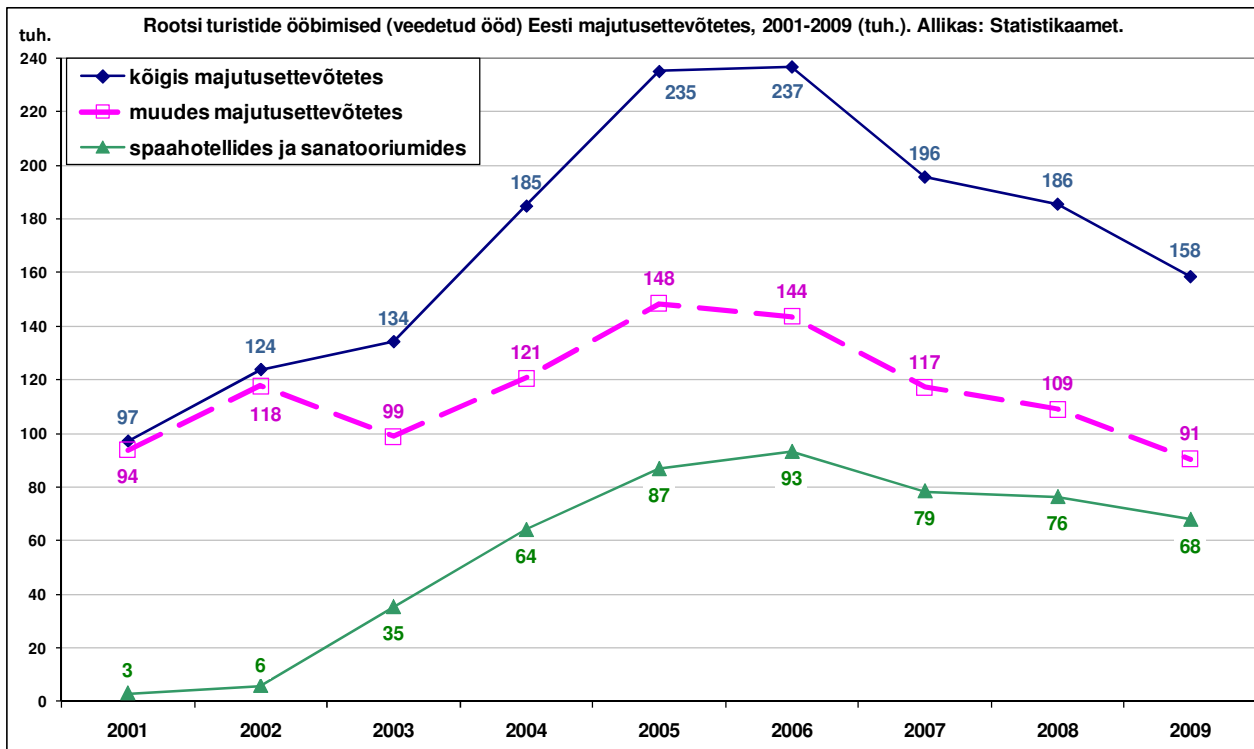


2009.a vähenes Rootsi turistide ööbimiste arv majutusettevõtetes märkimisväärselt peaaegu kõigil kuudel ja seda trendi ei muutnud ka uue laeva liiniletoomine aprillis. Rootslaste ööbimised meie lähirikides (Soomes, Lätis, Leedus) vähenesid 2009.a. umbes samas suurusjärgus. See on seotud rootslaste

² Lähtudes Statistikaameti 2009.a. piiriloenduse andmetest, võib hinnata, et Rootsist Eestisse saabunud ühepäevakülastajate arv on umbes sama suur kui Eestis ööbinud Rootsi turistide arv, kuid täpsemad andmed nende kohta puuduvad.



välisreiside üldise vähenemisega, mis tulenes nende valuuta ebasoodsast kursist euro suhtes 2009.a. Eesti puhul avaldas negatiivset mõju ka lennusageduse vähendamine Stockholm ja Tallinna vahel.

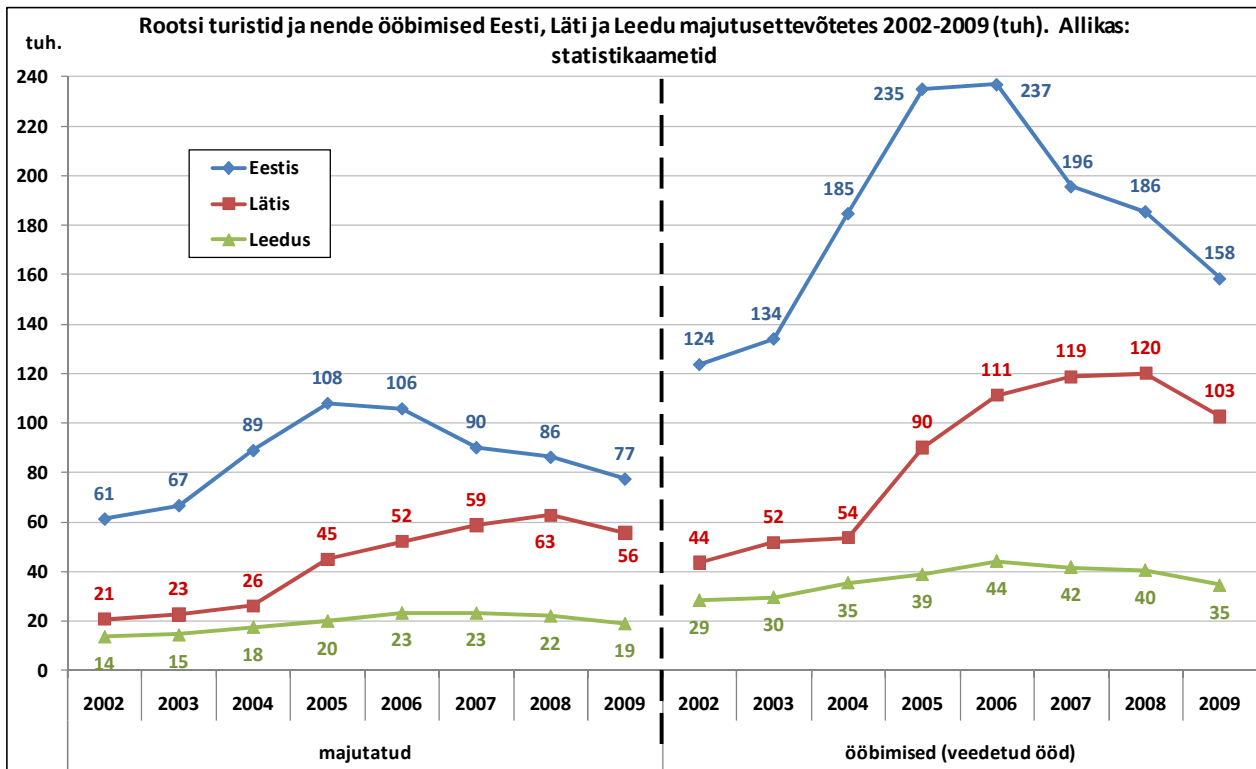


2009.aastal ööbis 32% majutatud Rootsi turistidest spaahotellides või sanatooriumides, kuid kuna spaades viibimise kestus on pikem, veedeti rootslaste ööbimistest seal 43%. Spaade osatähtsus on aasta-aastalt kasvanud. Täpsustuseks tuleb siin märkida, et spaahotell ei ole Eestis kindlate kriteeriumide alusel ametlikult määratletud majutusettevõtte liik, mistõttu nende hulka on võimalik lugeda väga erineva teenustevalikuga ettevõtteid. Teiseks kasutab osa spaahotellis ööbivaid inimesi seda vaid majutuskohana, spaateenuseid tarbimata. Majutusettevõtete ametliku liigituse järgi veedeti 2009.a. Rootsi turistide ööbimistest 94% hotellides (k.a. spaahotellid), 2% külalistemajades, 1,2% hostelites, 1,3% puhkekülades ja –laagrites, 0,4% puhkemajades, 0,6% külaliskorterites, 0,3% kodumajutuses ja 0,1% motellides. Viimastel aastatel on hotellide osatähtsus veidi suurenenud ning külalistemajade ja hostelite osakaal vastavalt veidi vähenenud.

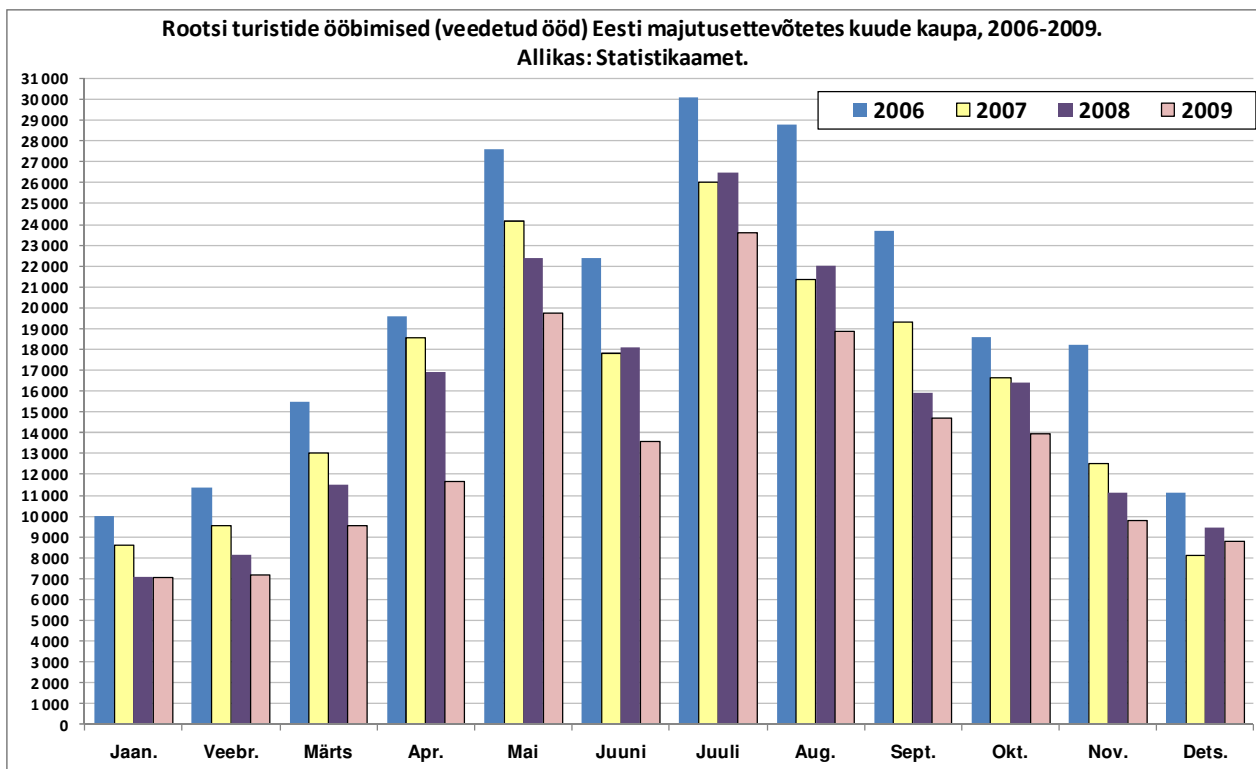
Rootslaste huvi langust Eesti vastu viimastel aastatel võib osaliselt seletada **hindade tõusuga Eestis**, kuna suur osa Eestisse reisivatest rootslastest on traditsiooniliselt olnud need, keda on siia reisima motiveerinud Rootsi võrreldes madalamad hinnad.

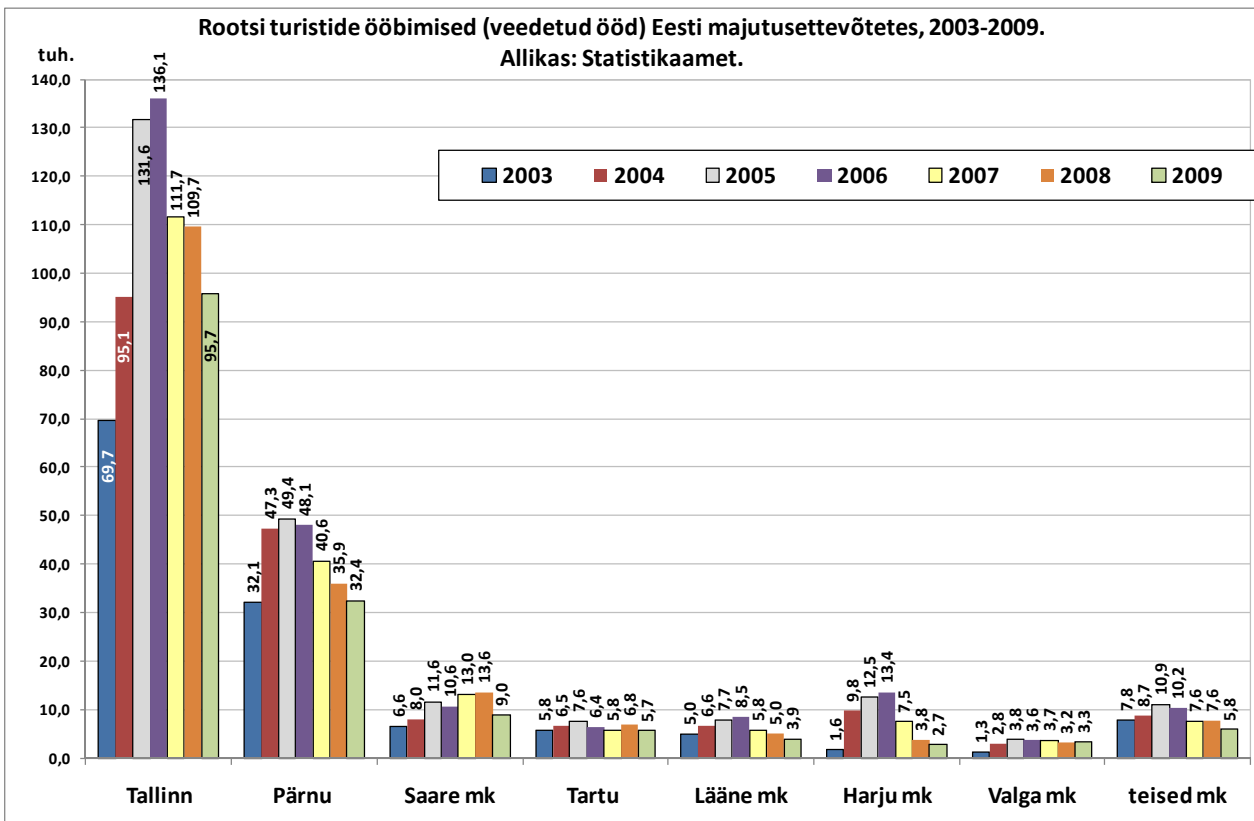
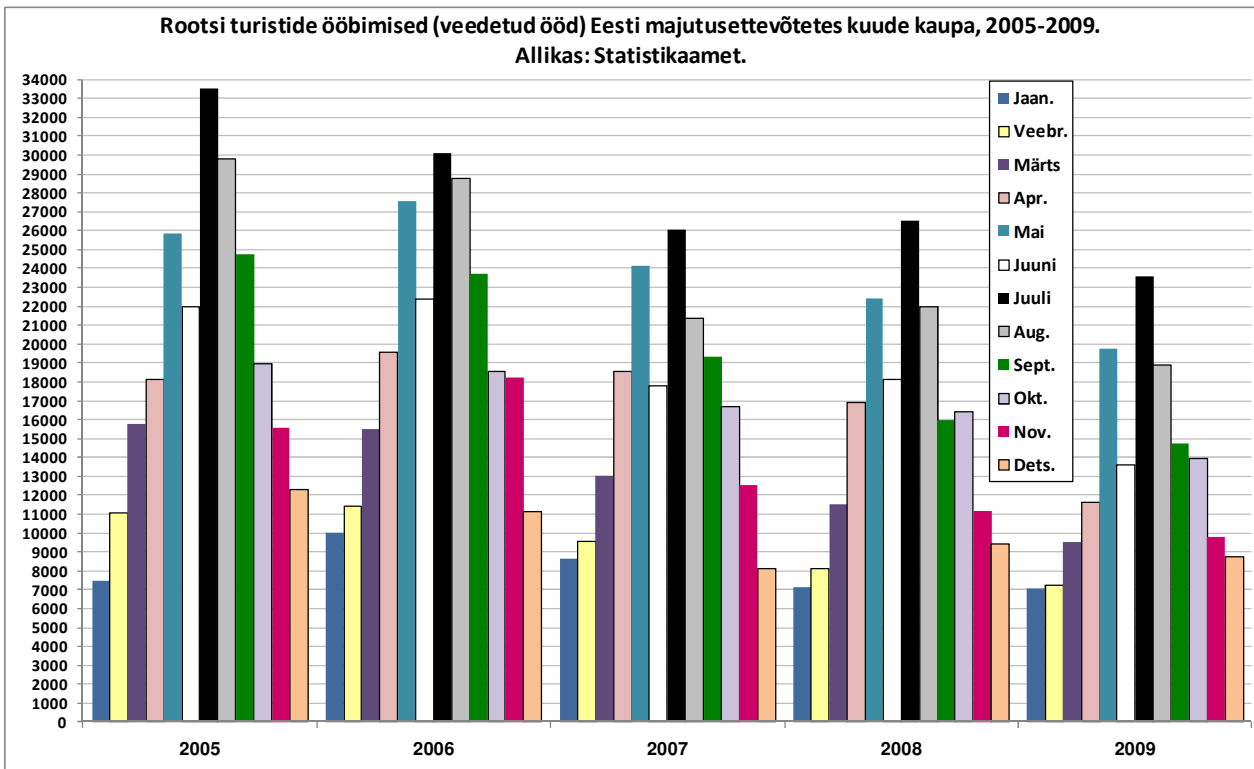
Lisaks võib ühe tegurina nimetada **Läti konkurentsipositsiooni mõningast tugevnemist** tänu Rootsi ja Läti vaheliste laeva- ja odavlennuühenduste lisandumisele, ning Läti varasemast aktiivsemale turundusele Rootsis. Kuigi Eestis ööbib endiselt tunduvalt rohkem Rootsi turiste kui Lätis, on vahe viimastel aastatel vähenenud (vt. järgnev joonis). Perioodil 2005-2008 vähenes Rootsi turistide arv Eestis 20%, kuid samal ajal kasvas nende arv Lätis 40%. 2009.aastal vähenes nende arv kõigis Balti riikides enam-vähem ühepalju. Leedus ööbib Rootsi turiste umbes neli korda vähem kui Eestis ja see suhtarv ei ole aastate jooksul eriti muutunud.





Rootsi turistide ööbimised Eestis on mõnevõrra vähem suvehooajale keskendunud kui välituristidel keskmiselt: 2009.a. veedeti kõigi välituristide ööbimistest Eestis kolmel suvekuul (juunist augustini) 39%, Rootsi turistide puhul oli see näitaja 36%. Osaliselt tuleneb see spaaklientide suurest osatähtsusest Rootsi turistide hulgas), teisalt on kõigi Põhjamaade turistide reisirõõm Eestisse mõnevõrra vähem suvehooajale keskendunud kui Lääne- või Lõuna-Euroopa turistide reisirõõm. Kõige rohkem ööbib neid Eestis juulis, augustis ja mais, neile järgnevad september, aprill ja juuni (vt. järgnevad joonised). Selline ööbimiste struktuur kuude kaupa on püsunud aastaid enam-vähem ühesugune.





Rootsi turistide ööbimistest Eesti majutusettevõtetes oli 2009.aastal Tallinnas 60%, Pärnus 20%, Saare maakonnas 5,7%, Tartus 3,6%. Läänemaal 2,4%, Valgamaal 2,1%, Harjumaal 1,7% ja ülejäänud maakondades kokku 3,7%. 2009.a. oli absoluutarvudes suurim langus Tallinnas, kuid tugevalt vähenesid nende ööbimised ka Saare maakonnas ja Pärnus, samuti paljudes väiksema osatähtsusega



maakondades. Vaadates arengut pikema perioodi vältel (vt. järgnev joonis), on Rootsi turistide ööbimiste järk-järguline vähenemine Eestis viimasel kolmel aastal puudutanud eelkõige Tallinna (ööbimiste arv vähenes 2009.a. tagasi 2004.a. tasemele), aga ka Pärnut (ööbimiste arv vähenes tagasi koguni 2003.a. tasemele) ja Harjumaad (ööbimiste arv oli 2009.a. vaid mõnevõrra kõrgem kui 2003.a.). Suurema osatähtsusega sihtkohtadest on Saare maakond olnud ainus, kus nende ööbimiste arv kuni 2008.aastani pidevalt mõnevõrra kasvas. Tartus ja Valgemaal on rootslaste ööbimiste arv pikema perioodi vältel suhteliselt stabiilsena püsinud. Tallinna osatähtsus rootslaste kõigist Eestis veedetud ööbimistest on aasta-aastalt kasvanud (51%-lt 2004.aastal 60%-ni 2009.aastal), samas Pärnu osatähtsus on kõige rohkem kahanenud (26%-lt 2004.a. 20%-ni 2009.a.).

2010.a. esimesed andmed näitavad, et senine langustrend on pidurdunud ja asendunud väikese kasvuga: 2010.a. esimesel poolaastal kasvas Eestis majutatud Rootsi turistide arv eelmise aasta sama perioodiga võrreldes 1,4% ja nende ööbimised 4%. 2010.a. esimesel poolaastal kasvasid Rootsi elanike kulutused välisreisidel eelmise aasta sama perioodiga võrreldes 1,6%.

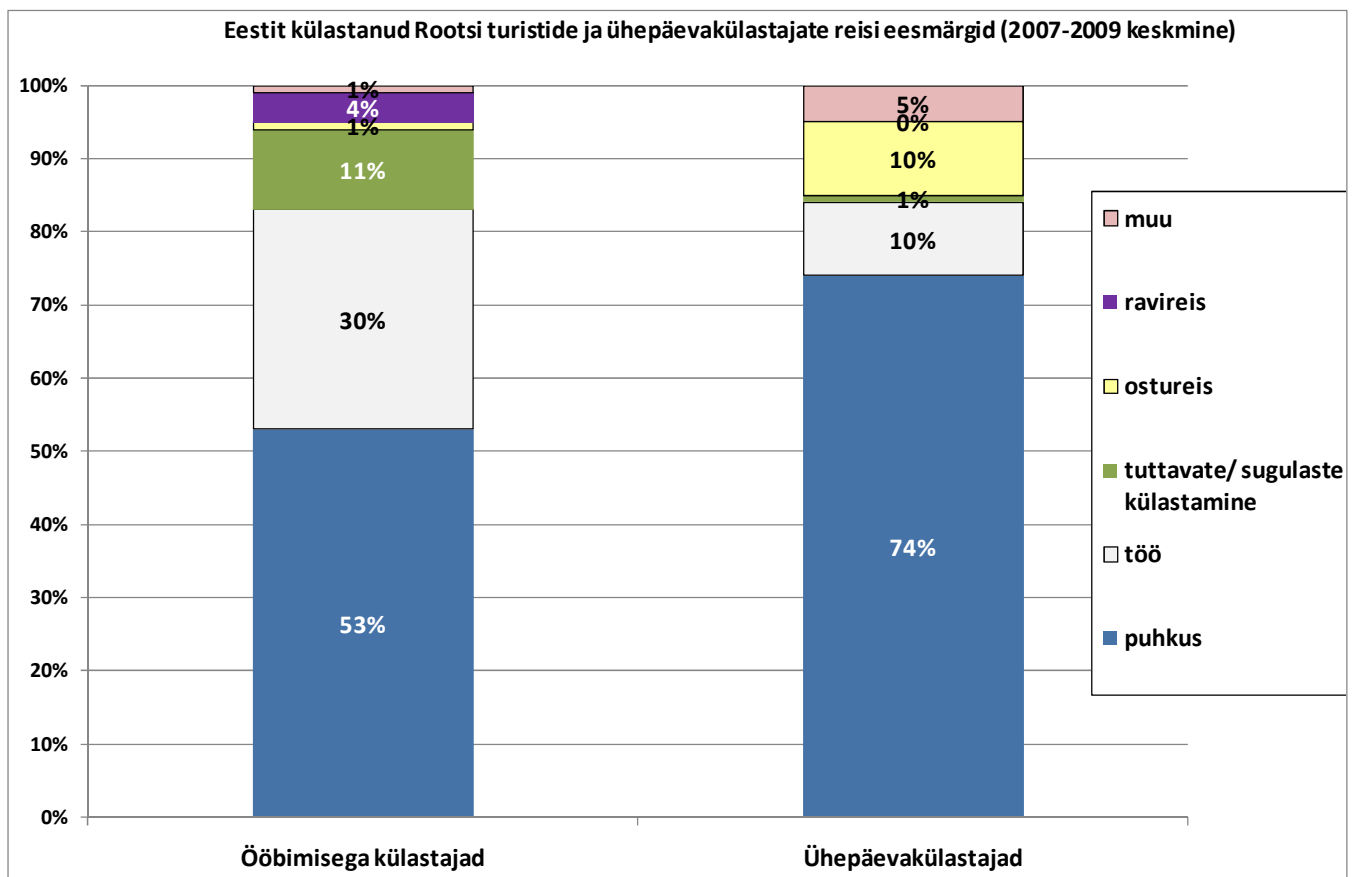
EESTIT KÜLASTANUD ROOTSI TURISTIDE JA ÜHEPÄEVAKÜLASTAJATE REISIDE ISELOOMUSTUS (Statistikaameti väliskülastajate uuringu põhjal³)

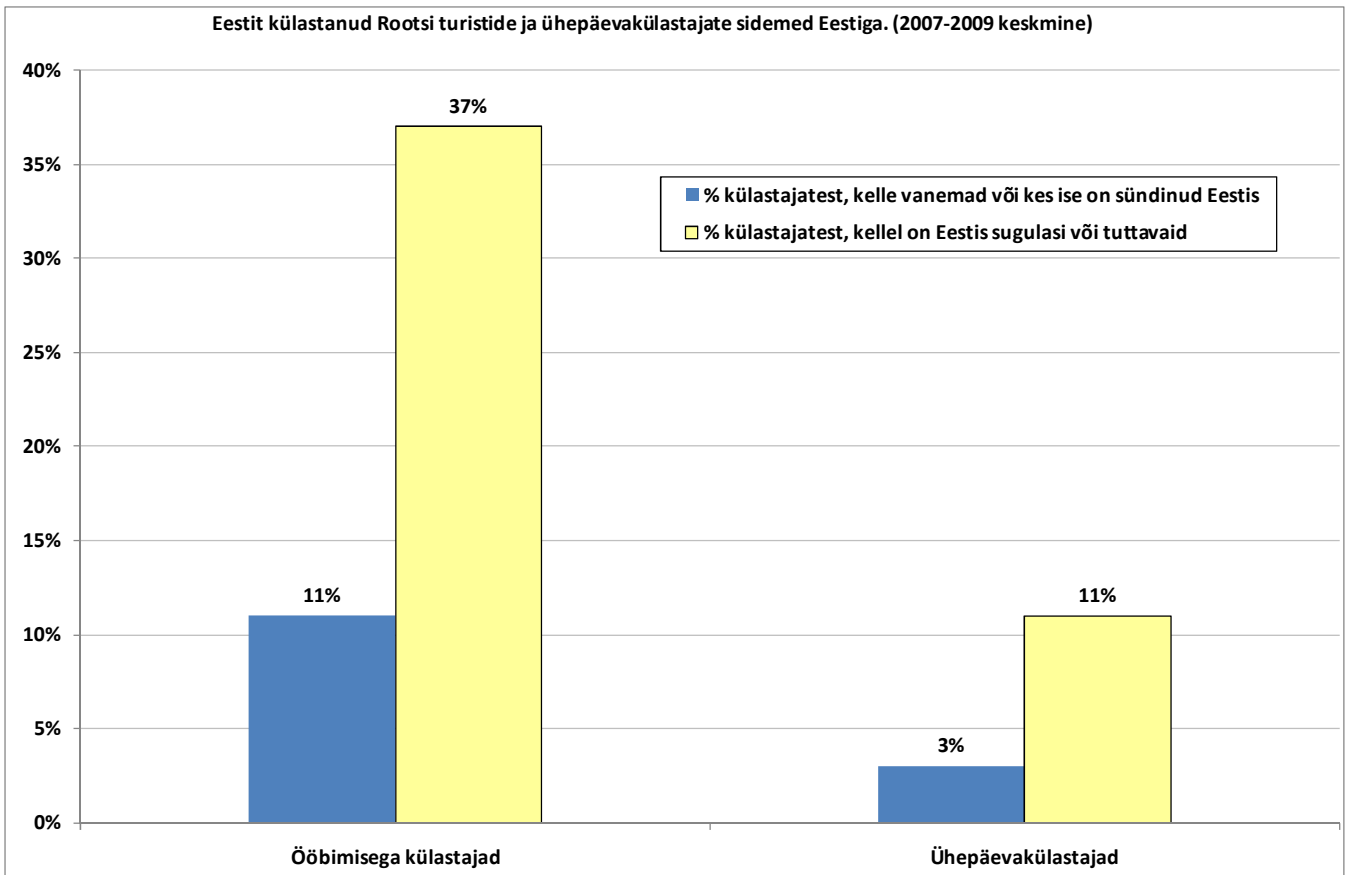
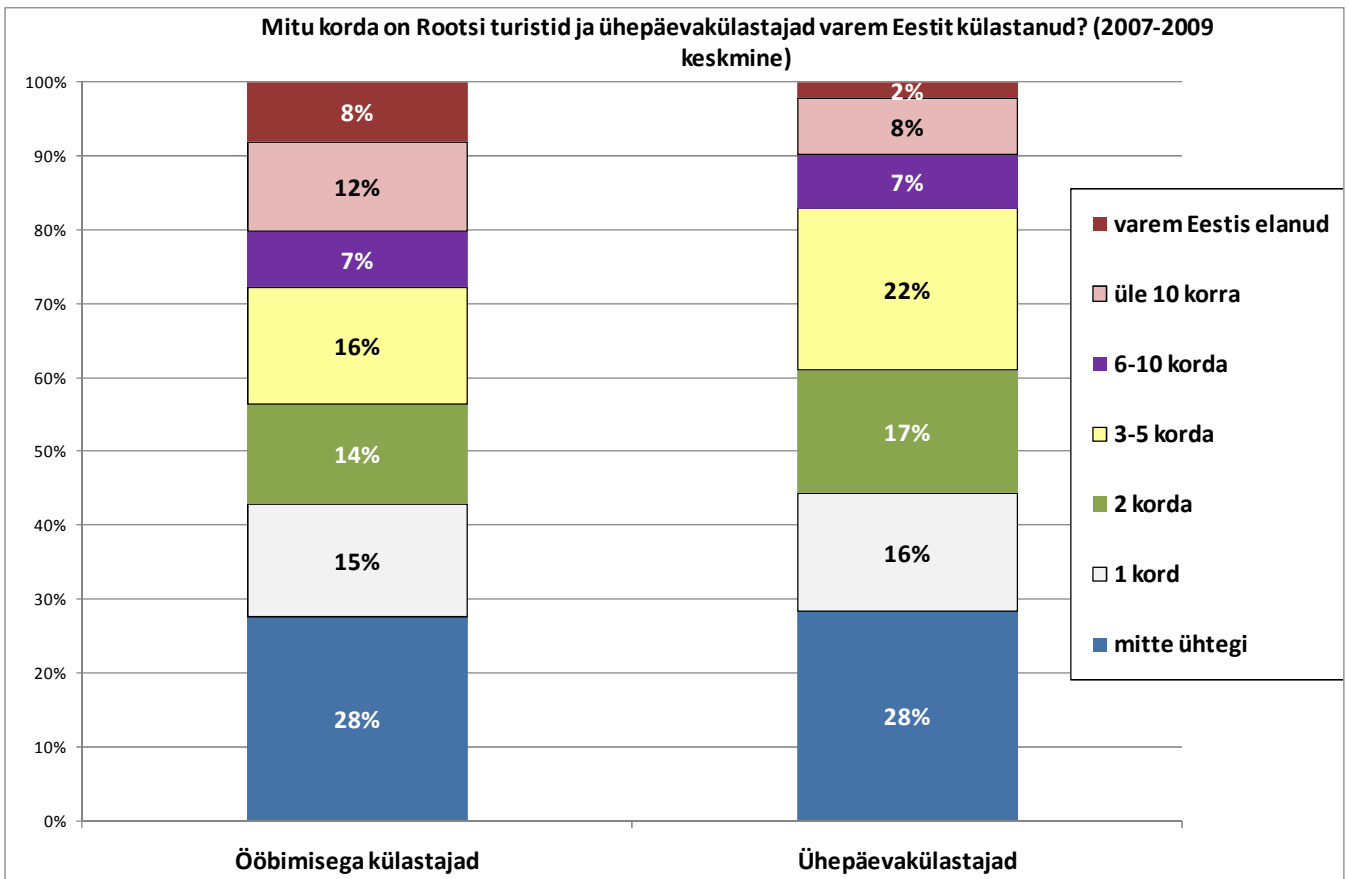
- **Reisi eesmärk:** 53% Eestis ööbinud Rootsi turistidest on puhkusereisijad, 30% tööreisijad, 11% tuttavate külastajad, 4% ravireisijad, 1% ostureisijad ja 1% muudel eesmärkidel reisinud. Ühepäevakülastajate seas domineerivad puhkusereisijad (74%), kellele järgnevad tööreisijad (10%) ja ostureisijad (10%). 4% ühepäevakülastajaist on transiitreisijad (näiteks teel Lätti), samas ravireisijaid või tuttavate külastajaid pole ühepäevakülastajate seas peaaegu üldse (vt. joonis).
- **Eelmiste reise arv Eestisse:** Valdav osa nii Eestis ööbivatest Rootsi turistidest kui ka ühepäevakülastajatest on varem Eestis käinud, vaid 28% on esmakordsed külastajad. Korduvalt Eestis käinute osatähtsus on üsna suur: turistidest 44% ja ühepäevakülastajatest 39% on Eestis käinud üle kahe korra või on varem Eestis elanud (vt. joonis).
- **Sidemed Eestiga:** 37 protsendil Rootsi turistidest on Eestis tuttavaid või sugulasi ja 11% on Eesti päritolu. Ühepäevakülastajate seas on Eestiga sidemeid omavaid inimesi märksa vähem: 11 protsendil on Eestis tuttavaid või sugulasi ja vaid 3% on Eesti päritolu (vt. joonis).
- **Vanusegrupid:** Eestit külastavate rootslaste seas on ülekaalus keskealiste ja vanemate vanusegruppide esindajad: umbes 60% on üle 45-aastased (vt. joonis). Suurima grupi moodustavadki 45-54 aastased (ligi 30%), kellele järgnevad 55-64 aastased (ligi veerand).
- **Reisiseltskond:** Turistide seas moodustavad kaks peamist gruppi üksi reisinud või koos abikaasa/elukaaslasega reisinud (mõlemad on ligi kolmandik). 18% tuli ööbimisega reisile koos tuttavatega ja 11% koos kolleegidega. Koos alla 15-a. lastega reisinuid oli vaid 5%. Ühepäevakülastajate seas on kõige rohkem neid, kes reisivad koos abikaasa või elukaaslasega (38%), veidi vähem reisitakse koos sõprade ja tuttavatega (33%). Nende kahe grupiga võrreldes tunduvalt vähem (12%) on üksi reisinuid. Perega, kuhu kuuluvad ka alla 15-a. lapsed, reisib vaid 7% ühepäevakülastajatest (vt. joonis).
- **Reisikorraldus:** Rootsi turistidest 64% korraldas oma reisi ise, veerand kasutas reisipaketti ja 12% broneeris reisifirma kaudu üksikuid reise. Ühepäevakülastajate seas on reisipaketi kasutajaid rohkem kui turistide seas (35%), samas korraldas ka ühepäevakülastajatest üle poole (57%) oma reisi Eestisse ise (vt. joonis).
- **Infoallikad:** Olulisimaks infoallikaks on internet (kust sai infot üle 40%). Kuna suur osa külastajatest on Eestis käinud mitu korda, on tähtsusele teisel kohal eelmised reised (30%). Eestis ööbinud reisijatele on tähtsusele järgmised infoallikad reisi- või transpordifirma (17%), tuttavad väljaspool Eestit (17%) ja tuttavad Eestis (14%). Kuna ühepäevakülastajate seas on turistidega võrreldes rohkem reisipaketti kasutanuid ja samas vähem Eestis tuttavaid omavaid inimesi, on reisifirma ühepäevakülastajatele infoallikana olulisem (22%) ja tuttavad Eestis vähem olulised (vaid 4%) kui turistidele. Väljaspool Eestit elavad tuttavad on ühepäevakülastajatele infoallikana sama olulised kui turistidele (17%). Mõningal määral saadakse infot ka meediast, samas nii turismimess, reklaamtrükkid kui ka reisiraamatud on infoallikatena marginaalsed (vt. joonis).

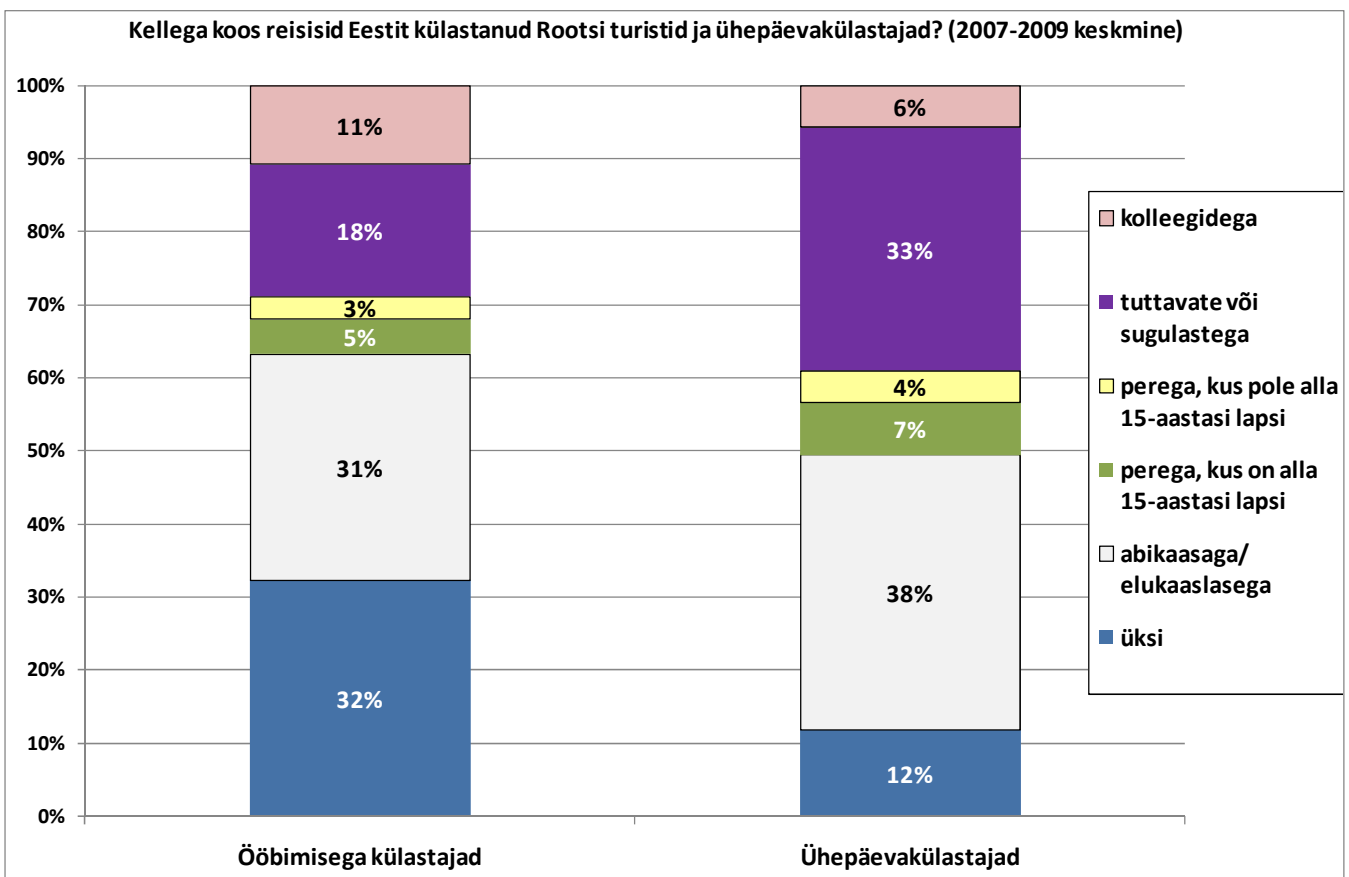
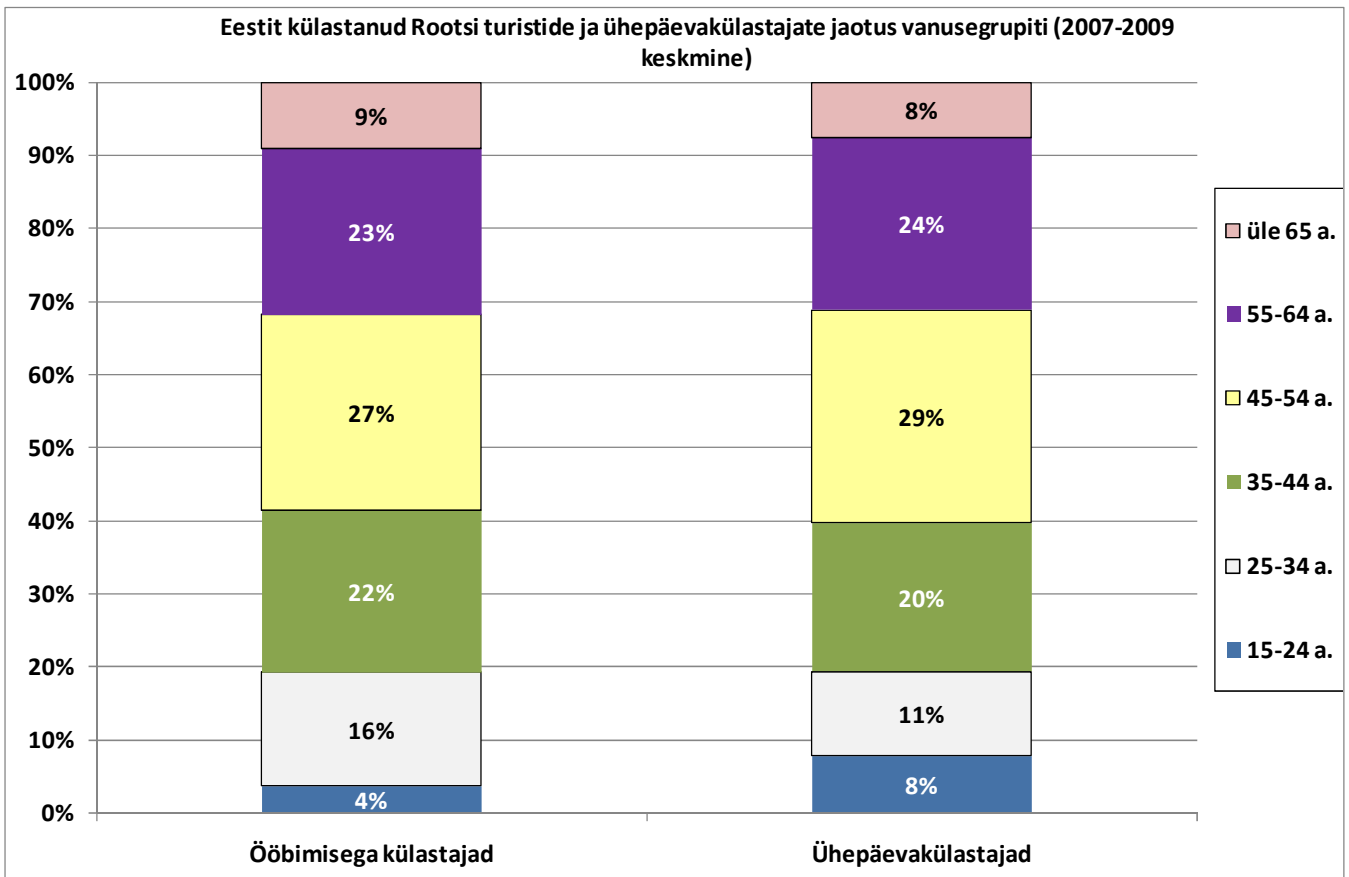
³ Uuring viidi läbi Eesti suuremates piiripunktides (2008. ja 2009.a. ainult Tallinna sadamas, lennujaamas ning Vene piiril) Eestist lahkuvate väliskülastajate hulgas. Andmed on esitatud 2007.-2009.a. keskmiste tulemustena. Vastanud turistide (ööbimisega külastajate) arv oli 1012, ühepäevakülastajate arv oli 561.

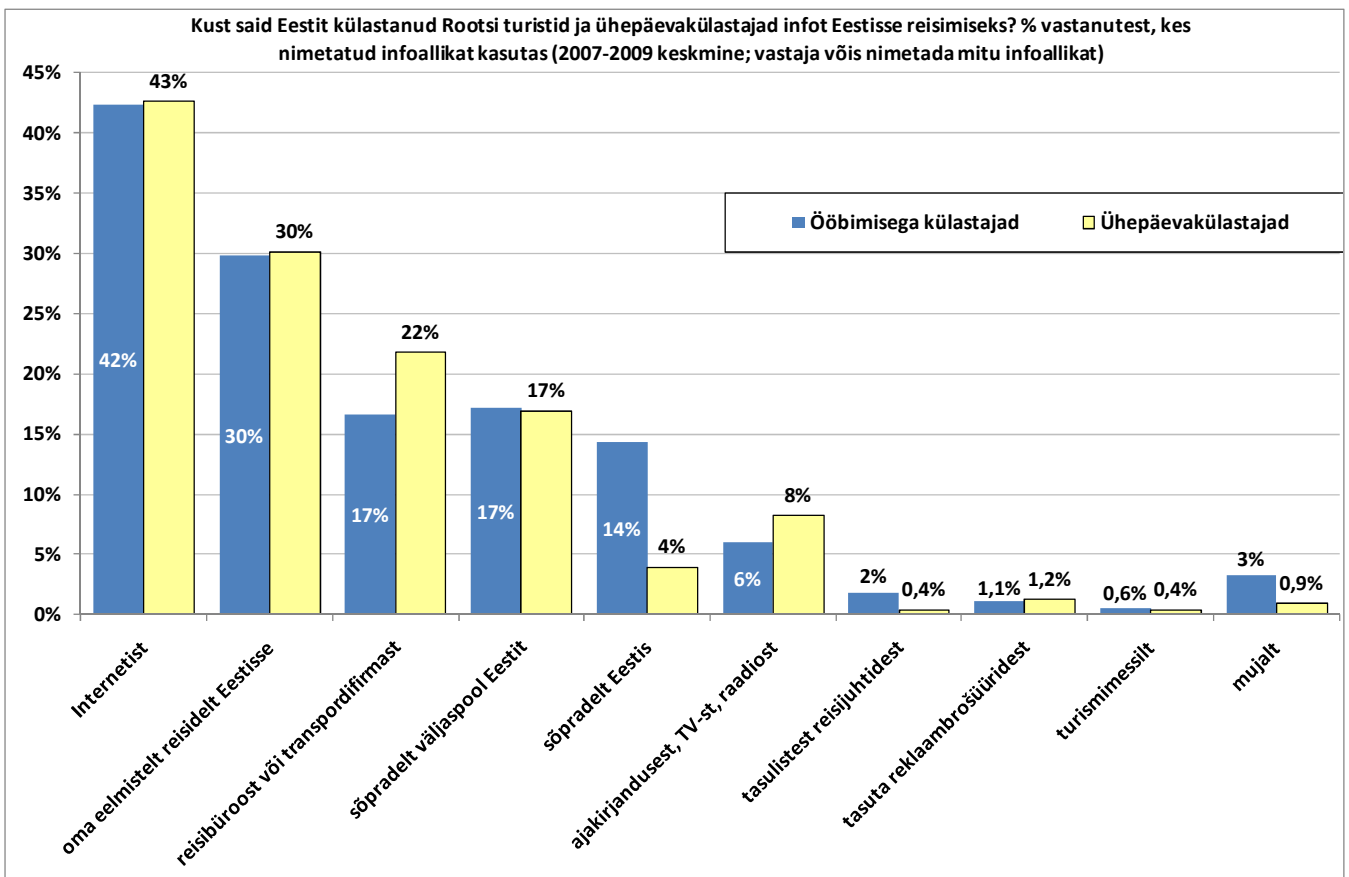
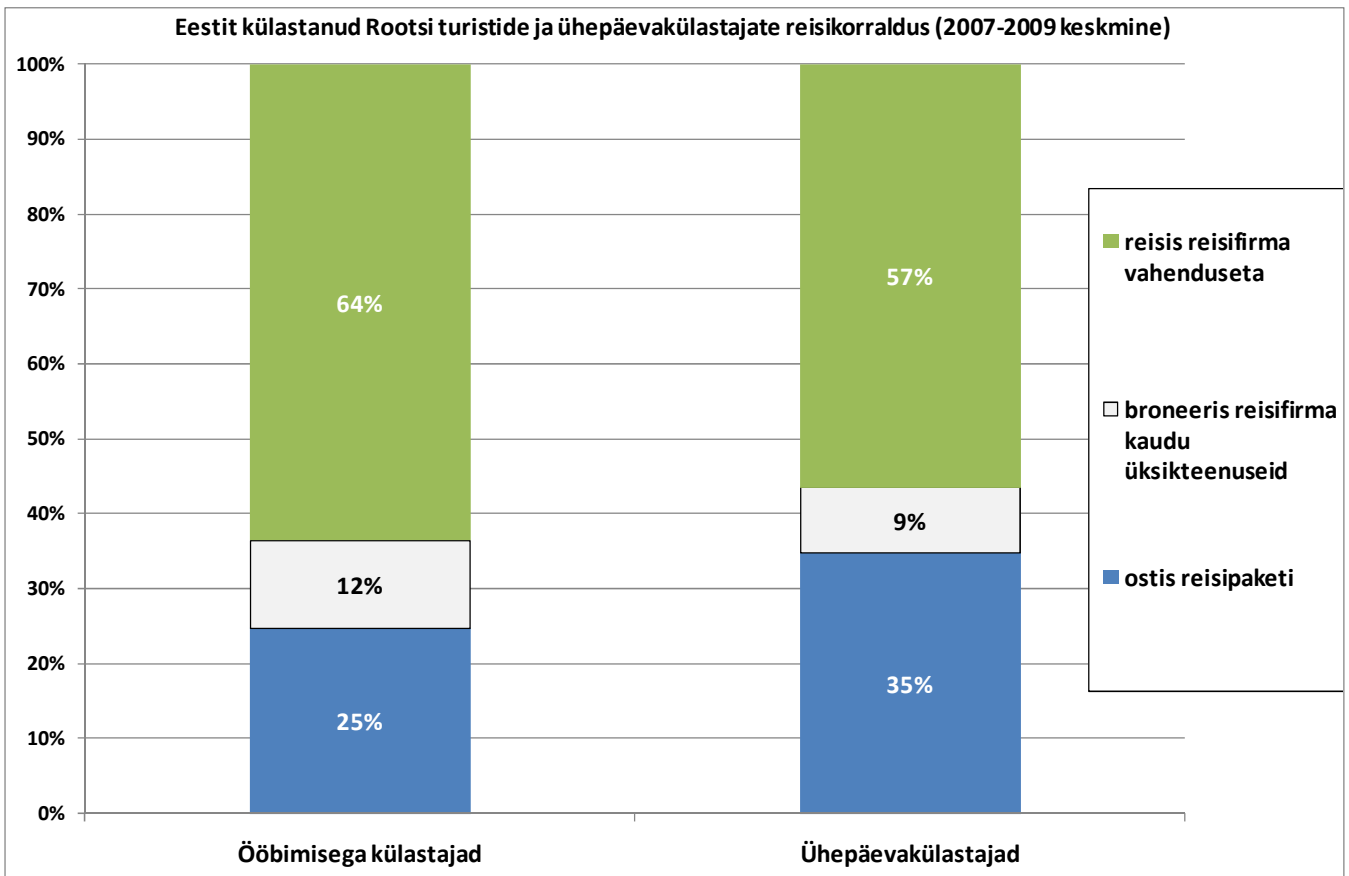


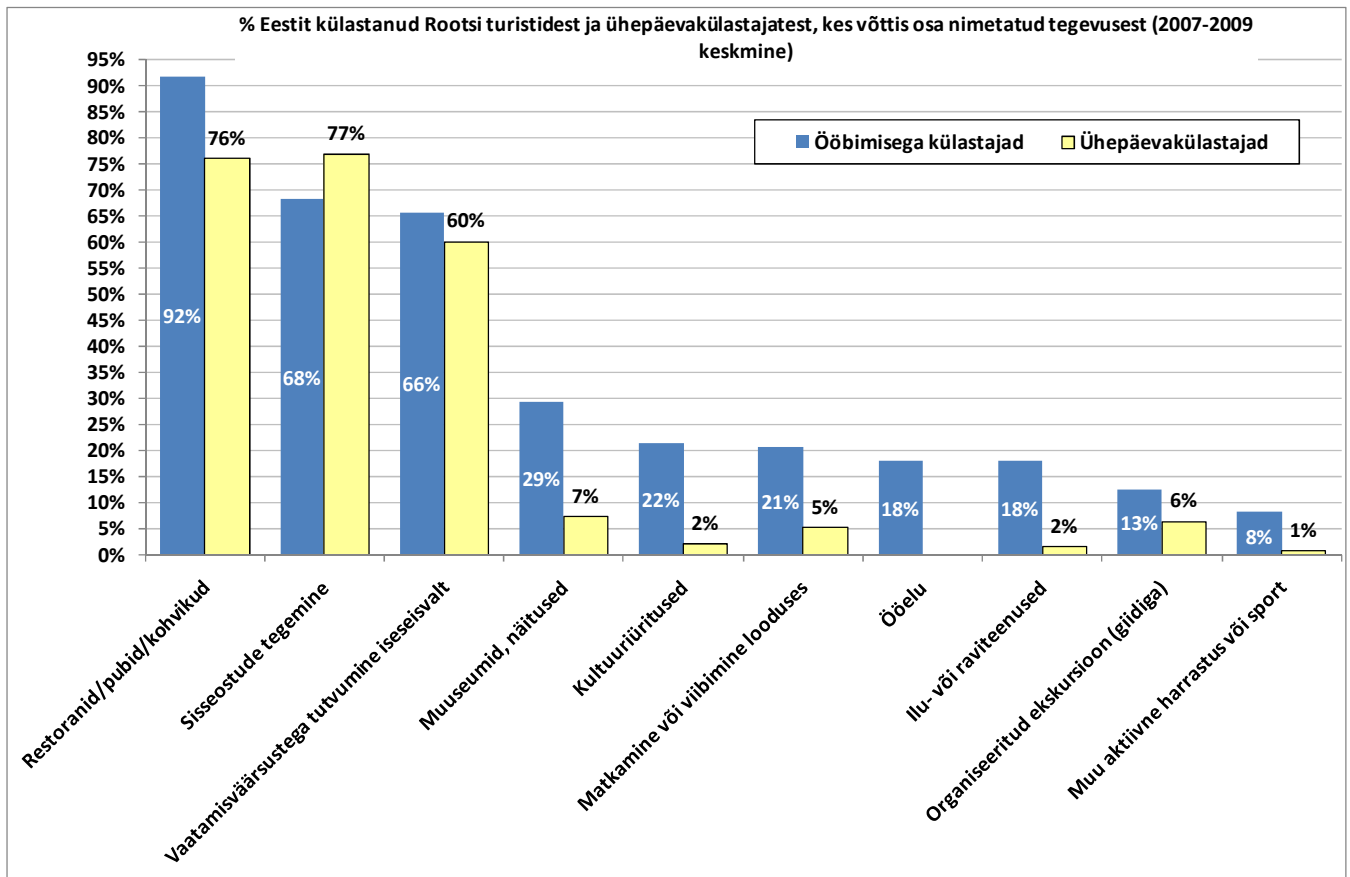
- **Ööbimiskohad:** 90% Rootsi turistidest kasutas Eestis ööbimiseks tasulist majutuskohta, 15% tasuta majutusvõimalust näiteks tuttavate juures ja 5% oma või tuttavate korterit või suvilat (summa ületab 100%, kuna umbes kümnendik turistidest ööbis mitmes erinevat tüüpi majutuskohtas). Kuna tasuta majutuskohtades ööbitakse tavaliselt kauem, siis nende ööbimistest veedeti oma või tuttavate korteris või suvilas 10% ja tasuta majutuses 23% ning majutusettevõtetes 2/3.
- **Ööbimiste arv:** 28% Rootsi turistidest veetis Eestis vaid ühe öö, 26% 2 ööd ja 15% 3 ööd. 24% veetis siin 4-7 ööd ja 5% 8-14 ööd. Pikemalt viibis Eestis 2% Rootsi turistidest.
- **Eestis reisimiseks kasutatud transpordivahendid:** 28% turistidest reisis mööda Eestit ringi. Transpordivahenditena kasutati selleks eelkõige oma või tuttavate autot (10% kõigist Rootsi turistidest) või liinitransporti (9%). Vähem kasutati rendiautot (5%) ja ekskursioonibussi (4% kõigist turistidest).
- **Tegevused Eestis viibides:** valdav osa Eestis ööbivatest Rootsi turistidest käib Eestis restoranides, kohvikutes või pubides (92%). Sisseostude tegemine ja omal käel vaatamisväärsustega tutvumine on olulised enam-vähem võrdsele arvule turistidest (2/3). 29% käib näitusel või muuseumis, 22% kultuuriüritustel, 21% käib looduses, 18% kasutab ilu- või raviteenuseid ja 18% naudib õelu. Ühepäevaküllastajatele on võrdselt olulised nii kauplused kui ka restoranid, kohvikud või pubid (3/4). 60% ühepäevaküllastajatest tutvus omal käel ka vaatamisväärsustega, kuid muud küsitud tegevused on nende reisidel juba üsna marginaalse tähtsusega (vt. joonis).
- Rootsi puhkuseturiste motiveeris Eestit oma puhkusesihtkohaks valima eelkõige **Tallinna vanalinn** (seda nimetas väga oluliseks teguriks 72% ja mõnevõrra oluliseks 17% puhkuseturistidest). 42% nimetas väga oluliseks ja 42% mõnevõrra oluliseks teguriks **soovi tutvuda kultuuri ja ajalooa**. Tähtsuselt kolmas tegur oli **soodsad hinnad** – seda nimetas väga olulisena 32% ja mõnevõrra olulisena 46% Rootsi turistidest. Eelnimetatutega võrreldes vähem olulistena, kuid siiski olulistena nimetati reisiotsust mõjutanud teguritena lühikest vahemaad, kaunist loodust ja tuttavate soovitusi.
- 61% Rootsi turistide arvates olid hinnad Eestis nende ootustele vastavad ja 12% arvates olid hinnad oodatust madalamad. Samas koguni 28% arvates olid hinnad oodatust kõrgemad. Ühepäevaküllastajate seas oli veidi rohkem (67%) neid, kes pidasid hindu ootuspäraseks. Samas 24% pidas hindu oodatust kõrgemaks ning vaid 8% oodatust madalamaks.











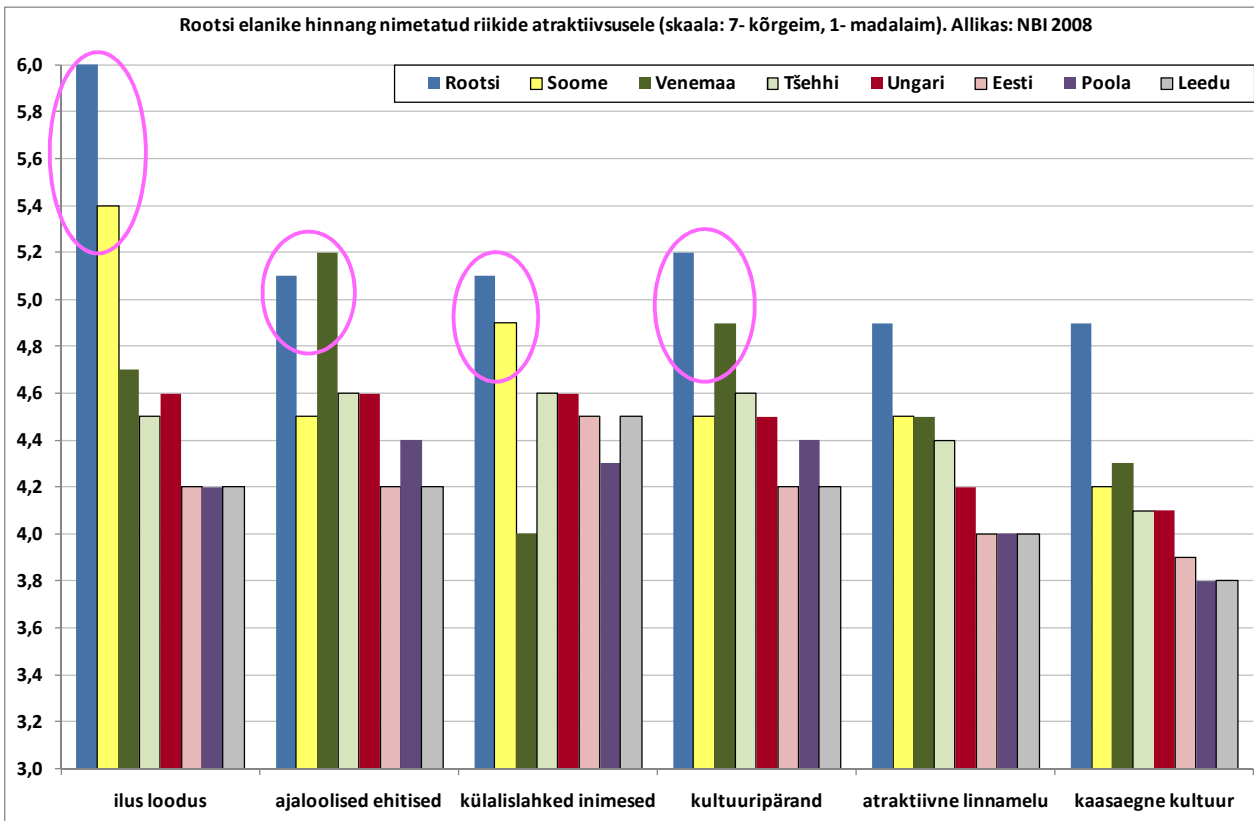
EESTI MAINE ROOTSIS VÕRRELDES PÕHJA- JA IDA-EUROOPA RIIKIDEGA

Eesti mainet Rootsis võrreldes teiste meie regiooni riikidega (Põhjamaad, Ida-Euroopa) näitab 2008. a. suvel tehtud **Nation Brands Index (NBI)** uuring. Selle järgi olid peaaegu kõigi reisimisega seotud aspektide puhul (kultuur, ajalooarand, loodus, külalislakus) Rootsi elanike poolt Põhjamaadele (sh. Rootsile) antud hinnangud tunduvalt kõrgemad ning Venemaale, Tšehhile ja Ungarile antud hinded mõnevõrra kõrgemad kui hinnangud Eestile. Poolale ja Leedule antud hinded olid Eesti omadega sarnased ning Rumeeniat hinnati üldiselt veidi madalamalt (muud Ida-Euroopa riigid ei olnud uuringus hõlmatud). Joonisel ja tabelis on välja toodud kõik uuringus hõlmatud Ida-Euroopa riigid ja Eestile lähemad Põhjamaad (Soome ja Rootsi). Vaadeldud riikide grupist hindasid rootslased Rootsit kõige kõrgemalt peaaegu kõigi aspektide osas, erandiks olid vaid ajaloolised ehitised, mille eest nad andsid Venemaale isegi kõrgema hinde (5,2) kui Rootsile (5,1). Venemaa sai üsna kõrge hinde ka kultuuripärandi eest, samas sai ta madalaima hinde külalislakuse eest. Soome puhul hinnati kõige kõrgemalt ilusat loodust ja külalislakkeid inimesi. Tšehhi ja Ungari said kõigi aspektide eest Eestist kõrgemad hinded, samas Poola ja Leedu puhul olid pea kõigi tegurite hinded Eestiga sarnased.

Tabeli viimane rida näitab Eesti positsiooni sihtkohana iga teguri lõikes võrreldes kõigi uuringus hinnatud riikidega. Kõige kõrgem on Eesti positsioon Rootsi elanike arvates külalislakete inimeste osas (50 hinnatud riigi seas 27.-31.koht). Kõige madalam on Eesti positsioon 50 riigi võrdluses ilusa looduse osas (45.-47. koht), kuigi sellele antud keskmine hinne 4,2 ei ole iseenesest väga madal. Märkimist väärib, et ilus loodus on aspekt, mille puhul Rootsi elanikud hindavad eriti kõrgelt oma kodumaa võimalusi – Rootsi sai selle eest keskmise hinde 6,0, millega ta jagas koos Norraga 50 riigi võrdluses 1./2.kohta. Soome loodusele antud hinnang 5,4 on küll üksjagu madalam Rootsile antud hinnangust, kuid siiski tunduvalt kõrgem kui Eestile antud hinne 4,2.

Riigi külastamise kogemus ei mõjuta hinnanguid eriti olulisel määral. Näiteks on Eesti ja Leedu hinded väga sarnased, kuigi Leedus on käinud kaks korda vähem vastanud Rootsi elanikke kui Eestis.





Rootsi elanike hinnang nimetatud riikide atraktiivsusele sihtkohana (skaala: 7- kõrgeim, 1- madalaim). Allikas: NBI 2008

	ilus loodus	ajaloolised ehitised	külastajahked inimesed	kultuuripärand	atraktiivne linnameelu	kaasaegne kultuur	külastaks seda riiki, kui raha pole probleem*	keskmine	% vastanutest, kes on antud riigis käinud
Rootsi	6,0	5,1	5,1	5,2	4,9	4,9	5,9	5,30	
Soome	5,4	4,5	4,9	4,5	4,5	4,2	5,3	4,76	77%
Venemaa	4,7	5,2	4,0	4,9	4,5	4,3	4,4	4,57	17%
Tšehhi	4,5	4,6	4,6	4,6	4,4	4,1	4,9	4,53	22%
Ungari	4,6	4,6	4,6	4,5	4,2	4,1	4,8	4,49	16%
Eesti	4,2	4,2	4,5	4,2	4,0	3,9	4,6	4,23	24%
Poola	4,2	4,4	4,3	4,4	4,0	3,8	4,3	4,20	24%
Leedu	4,2	4,2	4,5	4,2	4,0	3,8	4,5	4,20	12%
Rumeenia	4,3	4,2	4,2	4,2	3,9	3,7	4,1	4,09	6%
Eesti positsioon**	45.-47.	38.-44.	27.-31.	40.-45.	41.-43.	31.-35.	38.-39.		

*küsimus näitab vastajate huvi selle riigi külastamise vastu, kui nad ei pea arvesse võtma reaalseid takistusi, nagu vahemaa ja raha (näitab, kui võrd on antud riik nii-öelda unistuste sihtkoht)

**Eesti positsioon sihtkohana uuringus hinnatud 50 riigi hulgas vastavalt igale tegurile antud hinnetele (näiteks 45.-47. koht näitab seda, et sama keskmise hinde said koos Eestiga kolm riiki)



HUVI EESTI KUI PUHKUSESIIHTKOHA VASTU ROOTSI ELANIKKONNA HULGAS

Eestis käinute osatähtsus täiskasvanud elanikkonnast

2010.a. septembris küsitleti EASi tellimusel tuhandet 15-84-aastast inimest kogu Rootsi elanikkonda esindava omnibussuuringu raames. Telefoniküsitluse viis läbi Rootsi uuringufirma GfK Sverige AB⁴. **2010.a. oli Eestit külastanud 22% vastanud 15-84-aastastest Rootsi elanikest**, seejuures 13% vastanutest oli Eestis käinud ühe korra, 4% kaks korda ja 5% oli käinud Eestis kolm korda või rohkem (vt. järgnevad joonised). 78% Rootsi elanikest pole Eestis käinud. Võrreldes 2007.a. uuringuga oli Eestis käinute osatähtsus paari protsendi võrra kasvanud, kusjuures kõige rohkem oli nende osatähtsus kasvanud Stockholmi elanike seas (2007.a. oli Eestis käinud 30% Stockholmi elanikest, 2010.a. 40%). Kasvanud oli ka nende osatähtsus, kes olid Eestis käinud kolm korda või rohkem.

Eestit külastamist, sh. korduvkülastusi mõjutavad kõige rohkem vanus ja elukohapiirkond – mõlema tunnuse alusel moodustunud gruppide vahel ilmnevad üsna suured erinevused. Mida vanem vanusegrupp, seda rohkem on nende hulgas Eestis käinuid. Eestis korduvalt käinud inimesed kuuluvad eelkõige vanematesse vanusegruppidesse, eriti üle 60-a. gruppi (vt. joonis). Ka elukoharegioon mõjutab Eestisse reisimist oluliselt. **Kõige rohkem on Eestit külastanud Stockholmi piirkonna elanike seas (40%).** Järgnevad Kesk-Rootsi (Svealandi) elanikud, kellest on Eestis käinud 31%. Muude piirkondade elanike seas on Eestis käinuid tunduvalt vähem. Põhja-Rootsi (Norrlandi) elanike seas on Eestis käinuid siiski veidi rohkem kui Lõuna-Rootsi (Götalandi) elanike seas (mille põhjuseks on ilmselt see, et Lõuna-Rootsi elanikud reisivad tüüpiliselt rohkem lõuna poole ehk siis pigem Kesk- ja Lääne-Euroopasse). Ühtlasi on Lõuna-Rootsis asuvate linnade Malmö ja Göteborgi elanike seas Eestis käinuid veelgi vähem kui Lõuna-Rootsi muude paikade elanike seas (vt. joonis). Eestis korduvalt käinud inimesi on kõige rohkem Stockholmi ja Svealandi elanike seas.

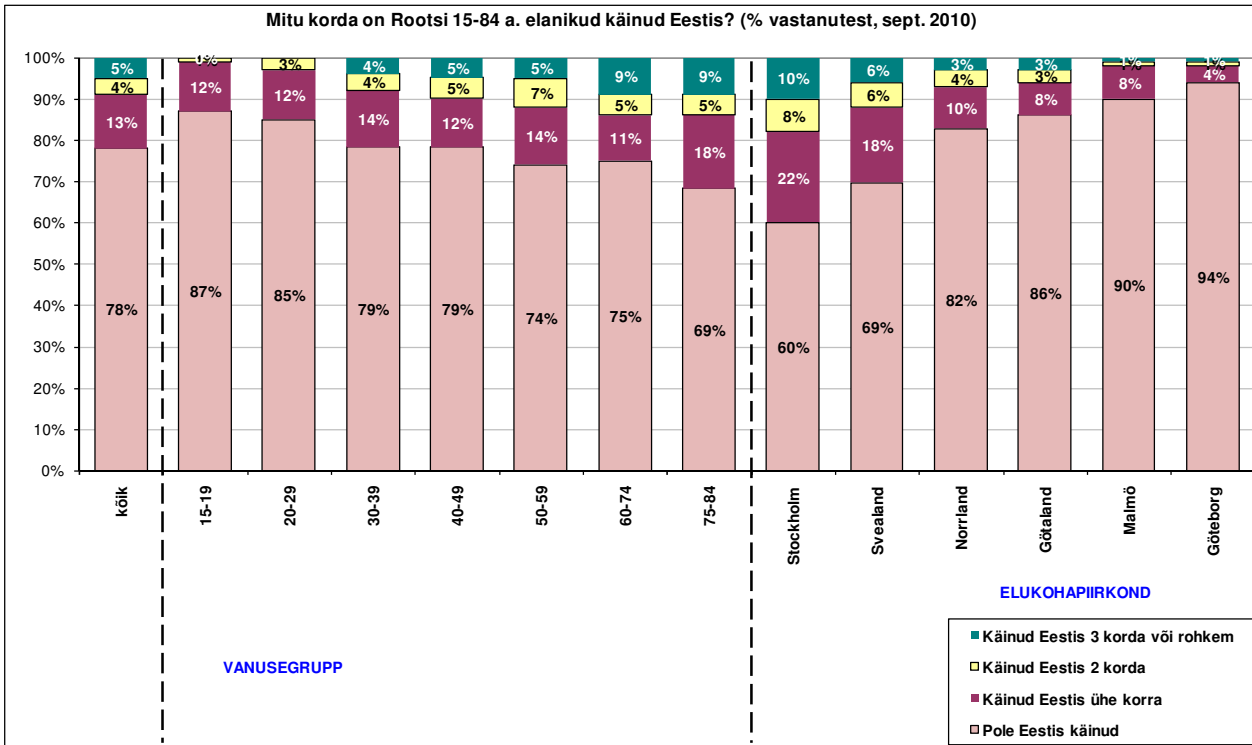
Rootsi piirkondlik jaotus ja rahvaarv:



⁴ Rootsi elanikkonna telefoniküsitlused viidi läbi ka detsembris 2004 ja detsembris 2007. Mõlemal korral küsitleti tuhandet 15-74-aastast inimest kogu Rootsi elanikkonda esindava omnibussuuringu raames. Küsitlused viis läbi Rootsi uuringufirma International Market Research Institute AB. Kus võimalik, on käesolevas kokkuvõttes 2010.a. tulemusi 2007.a. omadega võrreldud.

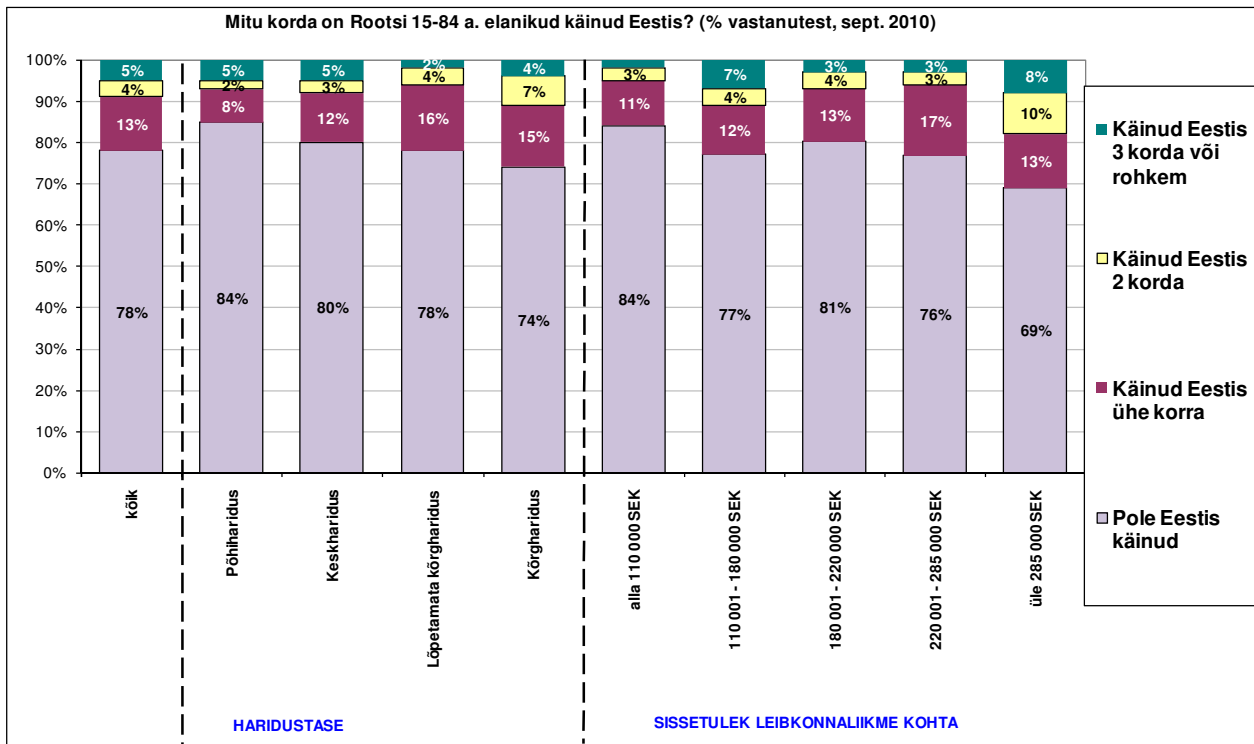


Svealand	3 700 079	40%
sh. Stockholmi region	2 019 182	22%
sh. Stockholm	829 417	9%
Götaland	4 487 108	48%
sh. Malmö	293 909	3%
sh. Göteborg	507 330	5%
Norrland	1 153 495	12%
Rootsi rahvastik kokku	9 340 682	100%



Eestit külastanud, sealhulgas Eestit korduvalt külastanud on keskmisest rohkem kõrgema sissetulekuga ja kõrgema haridusega elanikkonna gruppide hulgas (kes üldiselt reisivadki rohkem välismaale), kuigi vahed nii erineva hariduse kui ka erineva sissetulekuga gruppide vahel ei ole nii suured kui vahed vanusegruppide või erinevate regionide elanike vahel.





Kavatsus lähemal kolmel aastal Eestisse puhkuserisile tulla

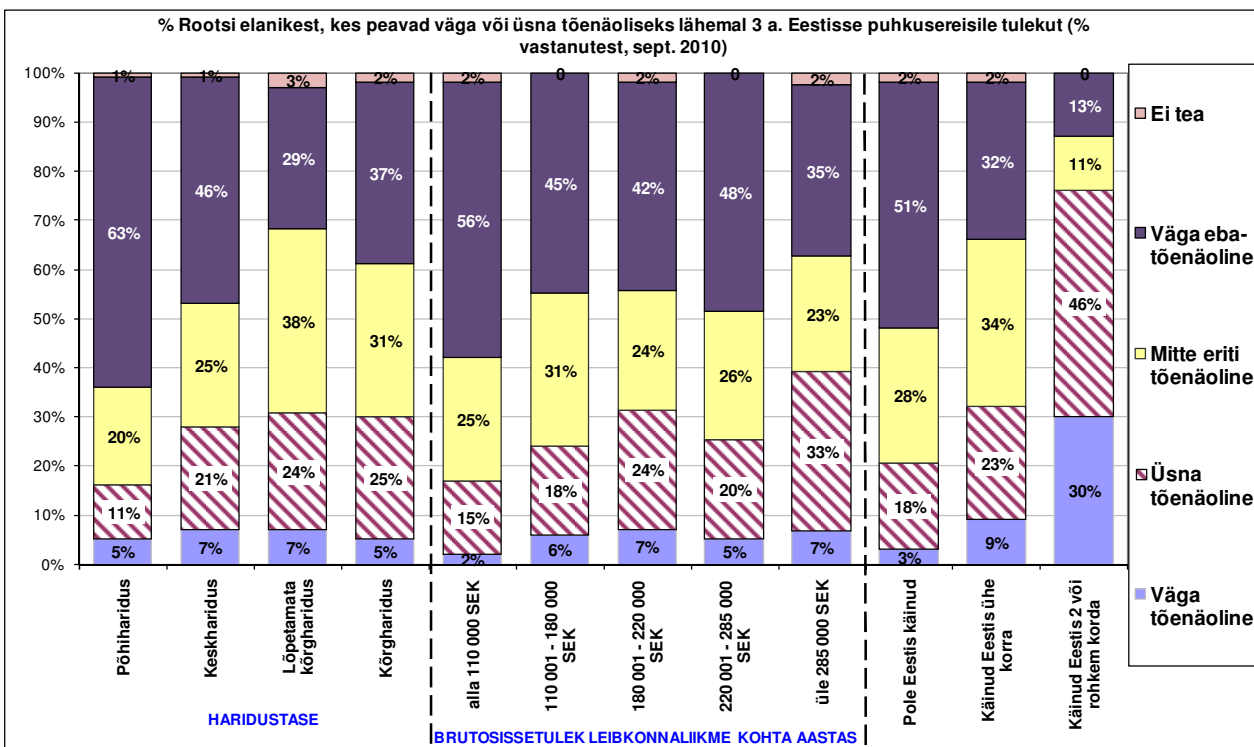
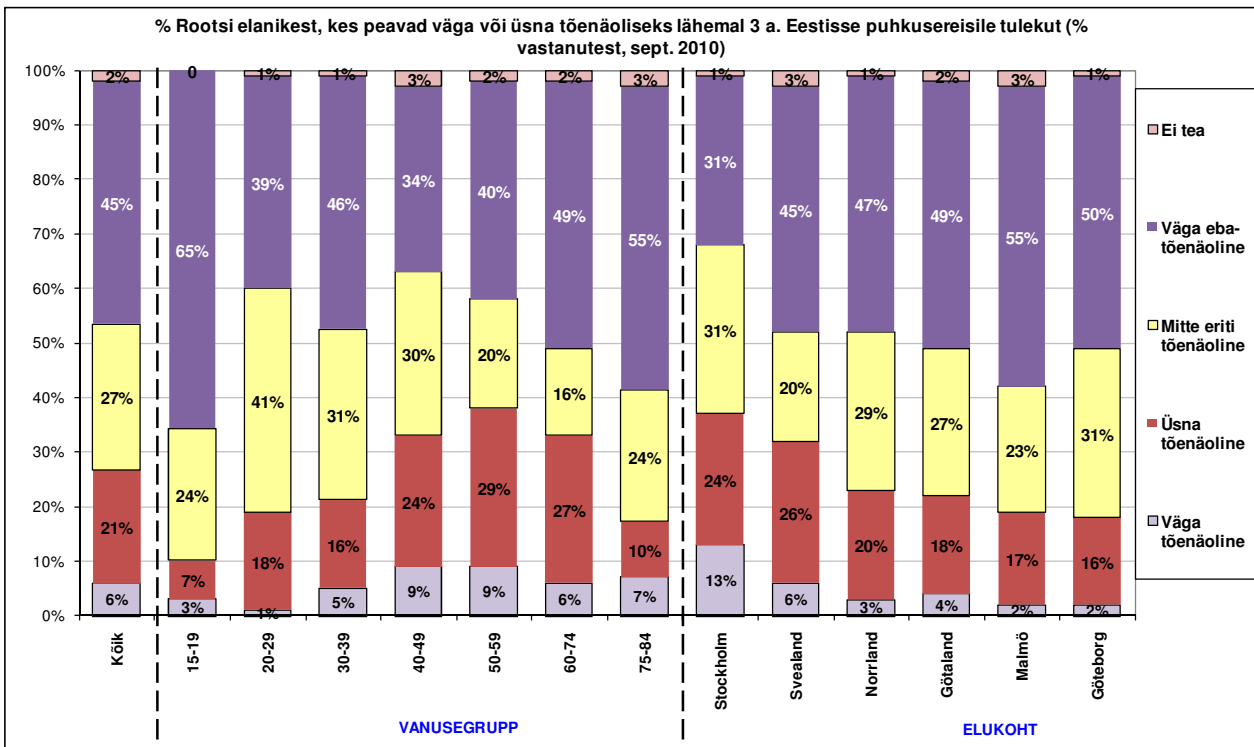
Lähemal kolmel aastal Eestisse puhkuserisile tulekut pidas 2010.a. septembris väga tõenäoliseks 6% ja üsna tõenäoliseks 21% vastanutest, samas vähetõenäoliseks 27% ja üldse mitte tõenäoliseks koguni 45% vastanutest. 2% polnud sellele võimalusele kunagi mõelnud ega osanud seisukohta võtta.

Eestisse reisimise kavatsus sõltub eelkõige vastaja eelnevast Eesti külastamise kogemusest. **Eestisse puhkuserisile tulla soovijaid oli kõige rohkem nende seas, kes olid Eestis käinud vähemalt kaks korda (neist pidas Eestisse puhkuserisile tulekut üsna tõenäoliseks 46% ja väga tõenäoliseks koguni 30%).** Järgnesid Eestis ühe korra käinud inimesed (neist pidas Eestisse puhkuserisile tulekut üsna tõenäoliseks 23% ja väga tõenäoliseks 9%). Neist, kes pole Eestis käinud, pidas siia reisimist üsna tõenäoliseks 18% ja väga tõenäoliseks vaid 3% (vt. [joonis](#)).

Kuigi Eestit külastanud on Rootsi elanike hulgas endiselt üsna vähe, on nemad just põhiline Eestisse puhkuserisile tulekust huvitatud sihtgrupp. Kuna siin käinutel on ka mõnevõrra positiivsemad hinnangud Eestile kui reisijahile, on korduvkülastuste stimuleerimine meeldiva reisikogemuse mõjul lihtsam, samas on see sihtgrupp siiski endiselt suhteliselt väike.

Tulemused **regioonide lõikes** näitavad samuti seda, et mida rohkem on antud regiooni elanike seas Eestis käinud, seda rohkem on selle regiooni elanike seas ka lähemal kolmel aastal Eestisse reisida kavatsejaid. **Kõige rohkem on Eestisse puhkuserisile tulla soovijaid Stockholmi elanike seas, neile järgnevad Svealandi elanikud.** Lõuna-Rootsis asuvate linnade Malmö ja Göteborgi elanike seas on Eestisse reisida kavatsejaid veidi vähem kui Lõuna-Rootsi muude paikade elanike seas. **Vanusegruppidest oli Eestisse reisimisest huvituvaid inimesi keskmisest rohkem 40-74 a. inimeste seas.** Neid, kes pidasid Eestisse reisimist tõenäoliseks, oli keskmisest mõnevõrra rohkem ka kõrgema hariduse ja kõrgema sissetulekuga inimeste seas (kes teevadki rohkem välisreise ja on ka rohkem Eestit külastanud).





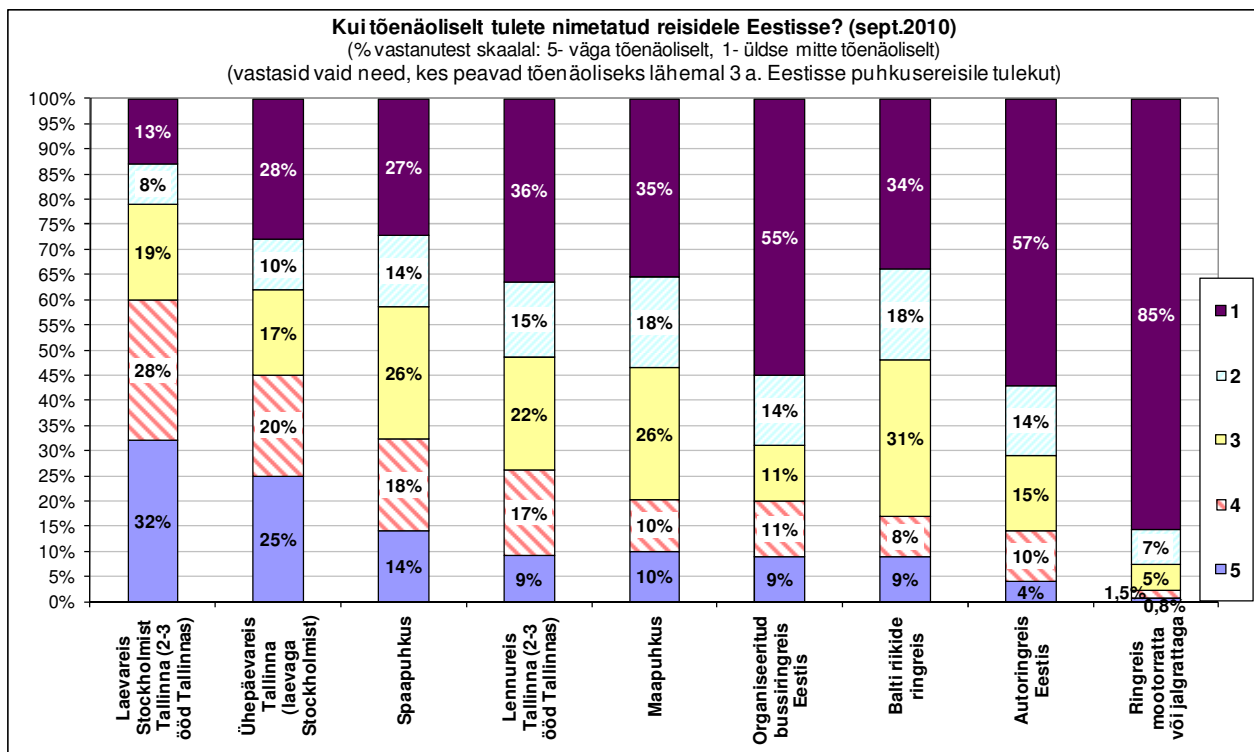
Võrreldes 2007.aastaga on kasvanud veidi nende arv, kes pidasid Eestisse reisimist üsna tõenäoliseks (19%-lt 2007.aastal 21%-ni 2010.a.), samas nende arv, kes pidasid Eestisse reisimist väga tõenäoliseks jäi samale tasemele (6%). Eestisse reisida kavatsevad sihtgrupid on püsinud suurelt osalt samad. Ka 2007.a. sõltus Eestisse reisimise kavatsus tugevalt vastaja eelnevast Eesti külastamise kogemusest ning võrreldes 2007.aastaga on Eestis mitu korda käinud vastanute seas veelgi kasvanud nende arv, kes pidasid Eestisse reisimist üsna tõenäoliseks. Samas **Eestis mittekäinute seas on Eestisse reisida kavatsejate arv kasvanud marginaalselt** (2007.a. pidas mittekäinutest Eestisse reisimist väga tõenäoliseks 3% ja üsna tõenäoliseks 16%; 2010.a. pidas mittekäinutest Eestisse reisimist väga



tõenäoliseks 3% ja üsna tõenäoliseks 18%). **Regioonide võrdluses on nende arv, kes pidasid Eestisse reisimist väga tõenäoliseks, kasvanud eelkõige Stockholmi elanike seas** (2007.a. pidas Eestisse reisimist väga tõenäoliseks 6% ja üsna tõenäoliseks 27% Stockholmi elanikest; 2010.a. pidas Eestisse reisimist väga tõenäoliseks 13% ja üsna tõenäoliseks 24% Stockholmi elanikest).

Millist tüüpi puhkusereisidest ollakse Rootsis huvitatud?

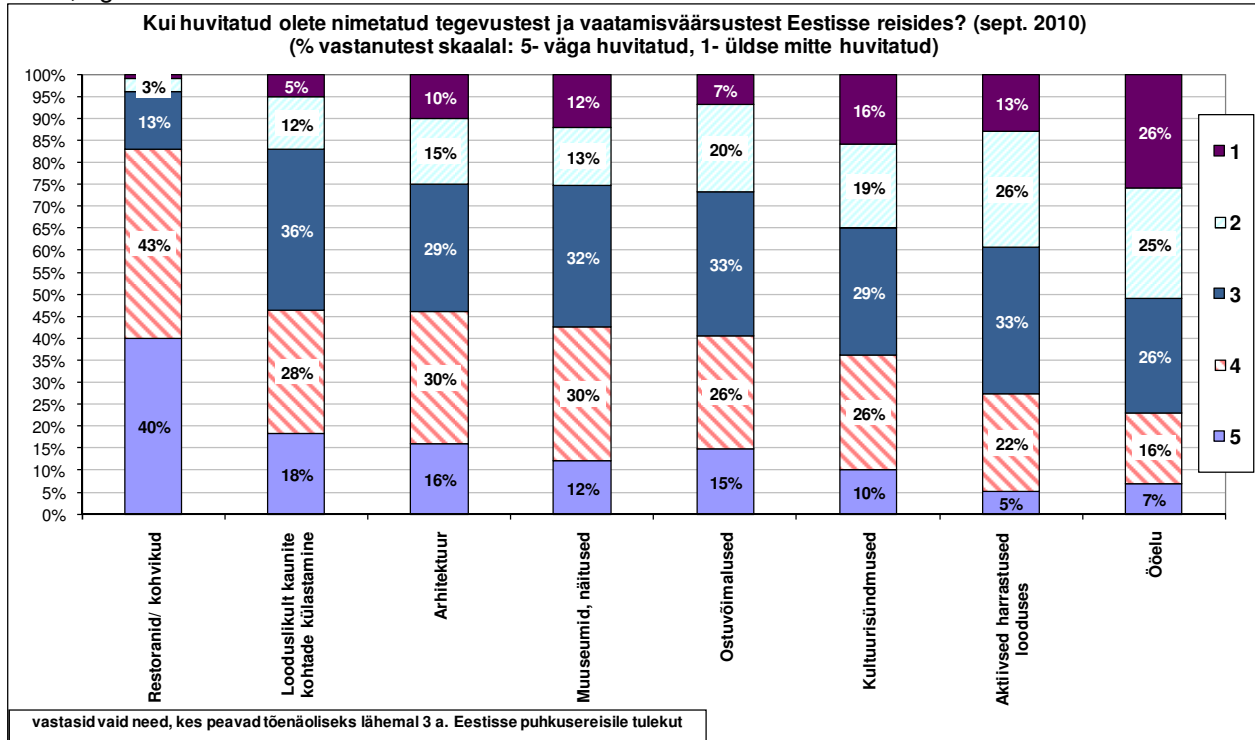
Neilt 27 protsendilt, kes vastasid, et nad väga või üsna tõenäoliselt kavatsevad lähemal kolmel aastal tulla Eestisse puhkusereisile, küsiti erinevate reisiüüpide kohta, kui tõenäoliselt nad sellistele reisidele Eestisse tuleks (vastasid 266 inimest). Kõige populaarsem oli vastanute seas nädalalõpureis Tallinna (2-3 ööd Tallinnas) laevaga (sellise reisi ettevõtmist pidas väga või üsna tõenäoliseks 60% neist, kes kavatsevad Eestisse tulla). Teisel kohal oli ühepäevane Tallinna külastus laevaga (45%). Spaapuhkust pidas tõenäoliseks kolmandik ja lennureisi Tallinna umbes veerand vastanutest. Maapuhkust pidas tõenäoliseks 20%. Ringreisidest nimetati kõige rohkem organiseeritud bussiringreisi (20%), vähem autoringreisi (14%) ja marginaalselt ringreisi mootorratta või jalgrattaga (2%). Eesti külastuse kombineerimist Läti ja Leeduga pidas tõenäoliseks 17% vastanutest. Kuna küsimuse sõnastus oli võrreldes 2007.aasta küsitlusega muudetud, ei ole otsene võrdlus 2007.a. tulemustega võimalik. 2007.a. küsiti vastajatelt, kui huvitatud nad loetletud reisivariantidest on, 2010.a. aga küsiti, kui tõenäoliseks nad sellistele reisidele tulekut peavad. Märkida võib aga siiski, et võrreldes 2007.aastaga märgiti 2010.a. suuremat huvi laevareiside vastu (nii ööbimisega laevas kui ka ööbimisega Tallinnas) ning väiksemat huvi lennureiside ja spaapuhkuse vastu. Võimalik, et suurem huvi laevareiside vastu on seotud vahepeal Tallinn-Stockholmi liinile toodud uue laevaga ja laevareiside aktiivse turundusega (sellele viitab ka see, et lahtises küsimuses (Mis seostub Eestiga?) olid 2010.a. samuti esikohale tõusnud laevareisid).



Ajaveetmisvõimalustest on rootslastele Eestisse reisisel kõige huvipakkumad restoranid, baarid ja kohvikud (neid nimetas Eestisse reisisel väga või üsna olulisteks 83%). Kõik muid küsitud tegevusi ja ajaveetmisvõimalusi nimetati restoranidega võrreldes tunduvalt vähem (vt. järgnev joonis). Looduslikult kaunite kohtade külastamist pidas huvipakkuvaks 47%, arhitektuuri 46%, muuseumi ja näituse 43%, ostuvõimalusi 40%, kultuurisündmuse 36% aktiivseid harrastusi looduses 27% ja ööelu 23%. Looduses viibimine pakub rohkem huvi keskealistele ja vanematele vanusegruppidele (eriti üle 60-a.), ostuvõimalused aga 20-49aastastele. Ööelu huvitab eelkõige 15-19aastasi, aga ka 20-29aastasi. Muude tegevuste osas vanusegruppide vahel suuremaid erinevusi pole. Võrreldes 2007.aasta küsitlusega oli mõnevõrra kasvanud huvi kultuuripuhkuse erinevate aspektide – arhitektuuri, näituste ja



kultuurisündmuste vastu; samas oli tunduvalt vähenenud huvi looduses viibimise ja aktiivsete harrastuste vastu, aga ka ostuvõimaluste vastu.



Mis seostub Rootsi elanikel Eestiga?

Eesti maine uurimiseks paluti vastajatel kõigepealt spontaanselt nimetada 1-2 märksõna, mis neil Eestiga seoses meenub. Seejärel paluti neil öelda 8 etteantud väite kohta, kui hästi see nende meelest Eestit iseloomustab. Lahtise küsimuse vastusena nimetati spontaanselt kõige rohkem laevareise/ kruise (11%), vaesust/ madalat elatustaset/ majandusraskusi (9%), Tallinna (8%), „Estonia“ katastroofi (8%), endist NSV Liitu/ idablokki/ Ida-Euroopat (kokku 9%), odavaid ostuvõimalusi/ alkoholi (kokku 6%), isiklike sidemeid Eestiga (tuttavad Eestist, ise Eestist pärit – kokku 6%), naaberriiki (5%) ja Balti riike (5%). 7% ei osanud Eestiga seoses midagi nimetada.

Erinevate vanusegruppide arvamustes ilmnevad mitmed erinevused. 15-19 aastastest 20% ei seostanud spontaanselt Eestiga midagi konkreetset. 10% sellest vanusegrupist ütles, et Eesti on külm ja hall, ning 9% nimetas vaesust/ majandusraskusi. Neile järgnesid laevareisid/ kruisid (7%). 20-29aastased nimetasid eelkõige laevareise (21%); teisel kohal oli neil Tallinn (10%). 8% sellest vanusegrupist ei osanud Eestiga seoses midagi nimetada, 7% nimetas vaesust/ majandusraskusi ja 7% odavat alkoholi. 30-39aastased nimetasid samuti esimesena laevareise (17%) ning teisena Tallinna (9%). Vaesust/ majandusraskusi nimetas 8% ja Estonia katastroofi 7%. 40-59aastaste nimetatud märksõnadest olid esimeste hulgas Estonia katastroof, laevareisid, vaesus/ majandusraskused ning endine N.Liidu osa/ endine Venemaa (kõiki nimetas ligikaudu 1/10). 60-84aastased nimetasid esimeste hulgas Estonia katastroofi, vaesust/ majandusraskusi, Tallinna, II maailmasõda ja põgenikke ning 75-84aastased ka seda, et Eesti oli kunagi Rootsi osa.

Need, kes on Eestis käinud 2 korda või rohkem, nimetasid esikohal Tallinna (14%), ning seejärel laevareise (8%) ja oma eesti päritolu (8%). Ühe korra Eestis käinud vastajad nimetasid esikohal Tallinna (17%), ning seejärel laevareise (8%), vaesust/ majandusraskusi (8%) ja Estonia katastroofi (8%). Vastajad, kes pole Eestis käinud, nimetasid esikohal laevareise (12%), vaesust/ majandusraskusi (10%) ja Estonia katastroofi (9%). 8% neist ei osanud midagi nimetada.

Elukoharegionide lõikes ei ilmnenud suuri erinevusi, välja arvatud see, et laevareise nimetasid Eestiga seostuvana kõige rohkem Stockholmi elanikud (20%), aga ka Põhja-Rootsi elanikud (15%). Mõnevõrra vähem nimetasid neid Kesk-Rootsi elanikud (10%). Lõuna-Rootsi elanikest nimetas neid vaid 6%.

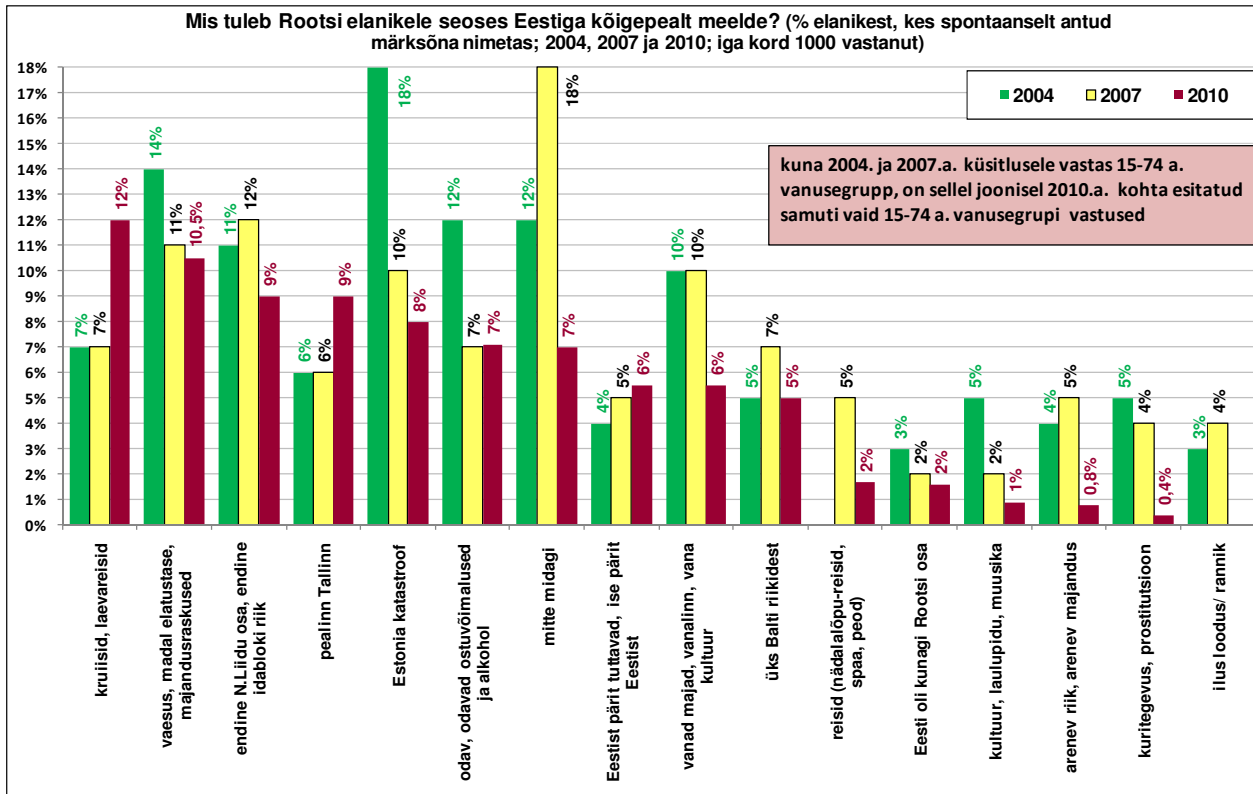


Vanusegrupid:	Kõik	15-19	20-29	30-39	40-49	50-59	60-74	75-84
laevareisid, kruisid	11%	7%	21%	17%	10%	11%	3%	0%
vaesus, madal elatustase, majandusraskused	9%	9%	7%	8%	8%	10%	12%	14%
Tallinn	8%	4%	10%	9%	9%	5%	10%	9%
Estonia katastroof	8%	0%	2%	7%	11%	14%	8%	15%
mitte midagi/ ei tea/ jättis vastamata	7%	20%	8%	4%	6%	9%	3%	4%
endine N.Liidu osa, endine Venemaa	6%	0%	1%	5%	10%	8%	8%	8%
lähedal/ naaberriik	5%	3%	6%	3%	5%	4%	6%	8%
üks Balti riikidest	5%	4%	1%	2%	7%	6%	6%	4%
II maailmasõda, põgenikud	4%	0%	0%	0%	2%	3%	11%	11%
tuttavad/ kolleegid Eestist	4%	3%	2%	3%	3%	3%	7%	2%
arhitektuur/ vanalinn	3%	3%	2%	5%	4%	2%	4%	2%
odav alkohol	3%	4%	7%	4%	2%	4%	1%	0%
odav	3%	4%	3%	6%	3%	5%	0%	0%
Ida-Euroopa riik	3%	0%	2%	5%	3%	3%	3%	2%
spaad, spaapuhkus	3%	4%	3%	2%	3%	2%	3%	0%
Eesti oli kunagi Rootsi osa	2%	1%	0%	1%	1%	2%	4%	13%
olen Eestist pärit	2%	2%	3%	2%	1%	1%	3%	4%
külm ja hall	2%	10%	3%	3%	0%	0%	1%	0%
vana kultuur, teistsugune kultuur	2%	4%	0%	2%	2%	2%	3%	2%
(lihtsalt) üks riik	2%	5%	4%	1%	1%	2%	0%	0%
finantskriis	2%	0%	4%	1%	0%	2%	1%	4%
populaarne puhkusesihtkoht	1%	0%	3%	1%	1%	3%	1%	0%
ilus	1%	1%	0%	1%	3%	2%	1%	1%
(odav) võõrtöajõud, sisseränne	1%	0%	2%	0%	2%	2%	1%	1%

	käinud Eestis 2 korda või rohkem	käinud Eestis ühe korra	pole Eestis käinud
laevareisid, kruisid	8%	8%	12%
vaesus, madal elatustase, majandusraskused	6%	8%	10%
Tallinn	14%	17%	6%
Estonia katastroof	5%	8%	9%
mitte midagi/ ei tea/ jättis vastamata	3%	2%	8%
endine N.Liidu osa, endine Venemaa	7%	5%	6%
lähedal/ naaberriik	2%	4%	6%
üks Balti riikidest	2%	4%	5%
II maailmasõda, põgenikud	4%	2%	4%
tuttavad/ kolleegid Eestist	4%	4%	3%
arhitektuur/ vanalinn	6%	3%	3%
odav alkohol	4%	6%	3%
odav	2%	3%	3%
Ida-Euroopa riik	1%	2%	3%
spaad, spaapuhkus	4%	5%	2%
Eesti oli kunagi Rootsi osa	2%	5%	2%
olen Eestist pärit	8%	5%	1%
külm ja hall	0%	0%	3%
vana kultuur, teistsugune kultuur	4%	1%	2%
finantskriis	2%	2%	2%
populaarne puhkusesihtkoht	1%	1%	2%
ilus	4%	2%	1%



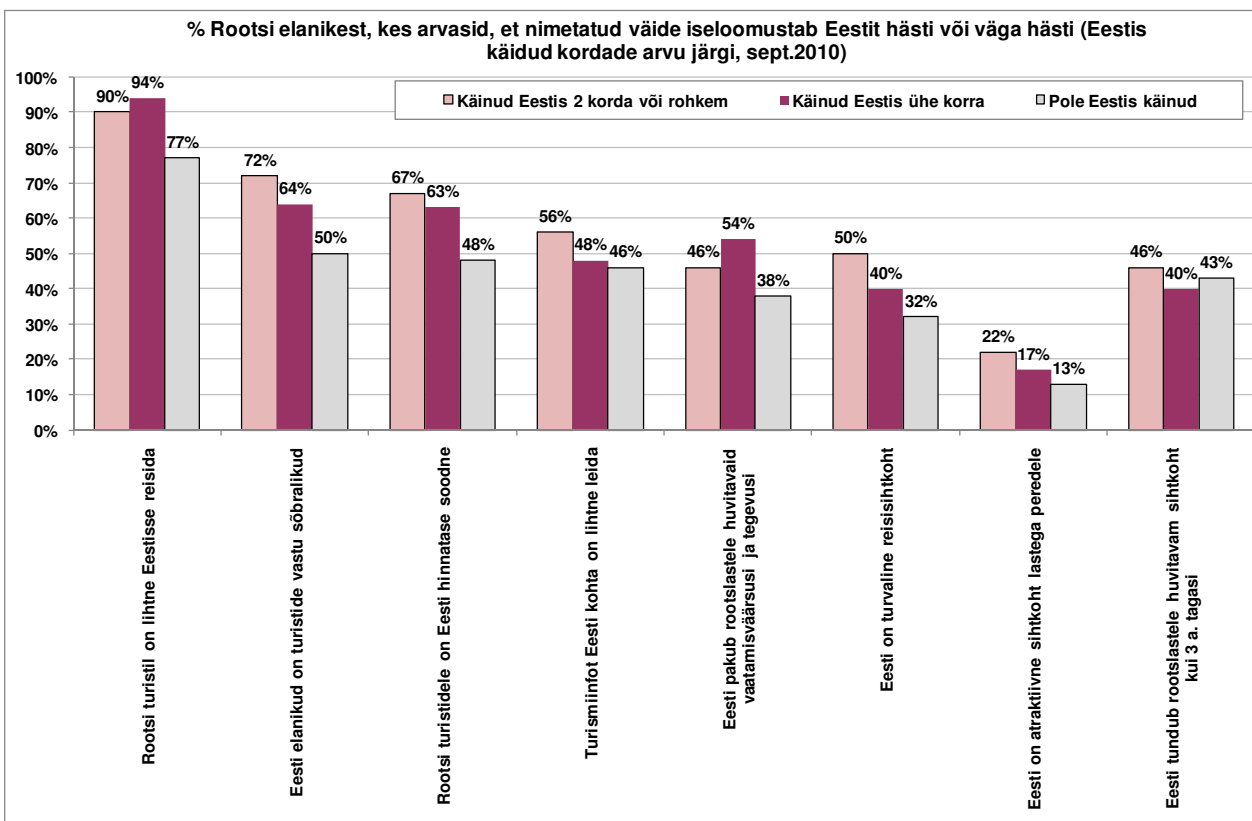
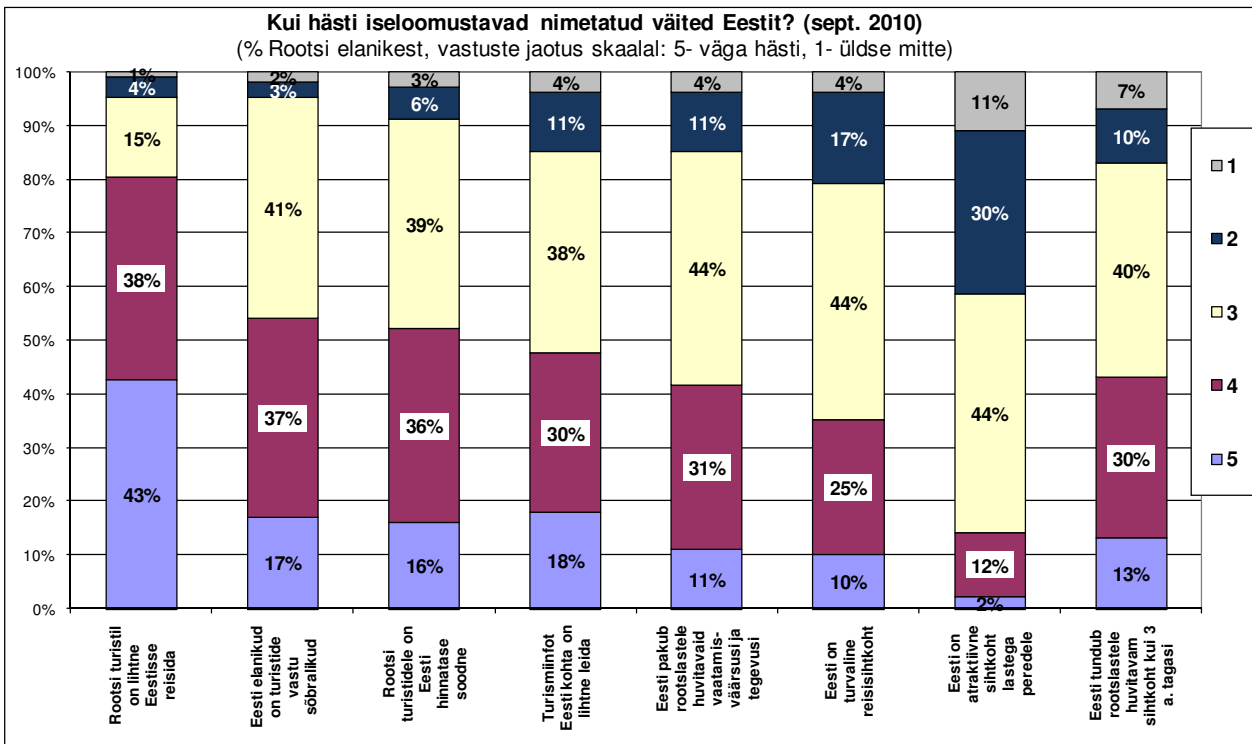
Järgneval joonisel on võrreldud lahtise küsimuse vastuseid 2004., 2007. ja 2010.aastal. Ilmneb, et aastatega on vähenenud Eesti seostamine "Estonia" katastroofiga (2004.a. oli see esikohal 18%-ga). Seda seostavad Eestiga veel keskealised ja vanemad vanusegrupid (üle 50-aastastest nimetas seda 11,5%), samas 15-29aastased ei nimetanud seda peaaegu üldse. Vähenenud on Eesti seostamine ka muude negatiivsete või pigem negatiivsete märksõnadega nagu vaesus/ majandusraskused, endine idablokk, kuritegevus/ prostitutsioon. 2010.a. oli vähenenud ka nende arv, kes ei osanud Eestiga seoses midagi nimetada. Samas nimetati seekord vähem ka mitmeid positiivseid märksõnu nagu vanalinn, vana kultuur, muusika, laulupidu, ilus loodus ning arenev riik /arenev majandus. **Kasvanud oli Eesti seostamine laevareiside ja Tallinnaga.**



Kokkuvõttes **seostub Rootsi elanikkonnale Eestiga endiselt vähe tugevaid argumente, mis motiveeriks neid Eestisse reisima.** Seda kinnitab ka järgnev joonis, mis näitab rootslaste hinnanguid etteantud vastusevariantidele Eesti kui reisisihi tugevate ja nõrkade külgede kohta. Sealt ilmneb, et **Eestisse reisimiseks on rootslaste silmis kõige tugevam argument, et Eesti on lähedalasuv sihtkoht, kuhu on lihtne sõita (seda nimetas Eestit iseloomustavana 81%). See on argumentina aastate jooksul järjest tugevamalt kinnistunud:** 2004.a. nimetas seda Eestit iseloomustavaks 68%, 2007.aastal 74% ja 2010.aastal 81%. Järgnevaid väiteid peab Eestit iseloomustavaks umbes pool Rootsi elanikest: Eesti elanikud on turistide vastu sõbralikud, Eesti hinnatase on Rootsi turistidele soodne ja Eesti turismiinfot on lihtne leida. 42% leidis, et Eesti pakub rootslastele huvitavaid vaatamisväärsusi ja ajaveetmisvõimalusi ja 35% oli nõus väitega, et Eesti on turvaline sihtkoht. 43% leidis, et Eesti tundub rootslastele huvitavam sihtkoht kui kolm aastat tagasi. Kõigi nimetatud väidete puhul ületab positiivsete vastuste arv tunduvalt negatiivsete vastuste arvu. Ainuke tegur, mille puhul negatiivsete vastuste arv on endiselt tugevas ülekaalus, on Eesti atraktiivsus lastega perede sihtkohana: vastanutest, kelle leibkonnas on lapsed, pidas Eestit lastega peredele atraktiivseks 11%, samas vastupidisel arvamusel oli 41% lastega leibkondadest.

Hinnanguid mõjutas eelkõige Eesti külastamise kogemus. **Eestis käinud vastajate hinnangud küsitud teguritele olid kõrgemad kui mittekäinute hinnangud** (vt. joonis). Positiivsed hinnangud on otseselt seotud ka Eestisse reisimise kavatsustega: **need, kes pidasid tõenäoliseks lähemal kolmel aastal Eestisse tulekut, andsid kõigile teguritele kõrgemaid hindeid, kui need, kes Eestisse reisimist ei plaani.**



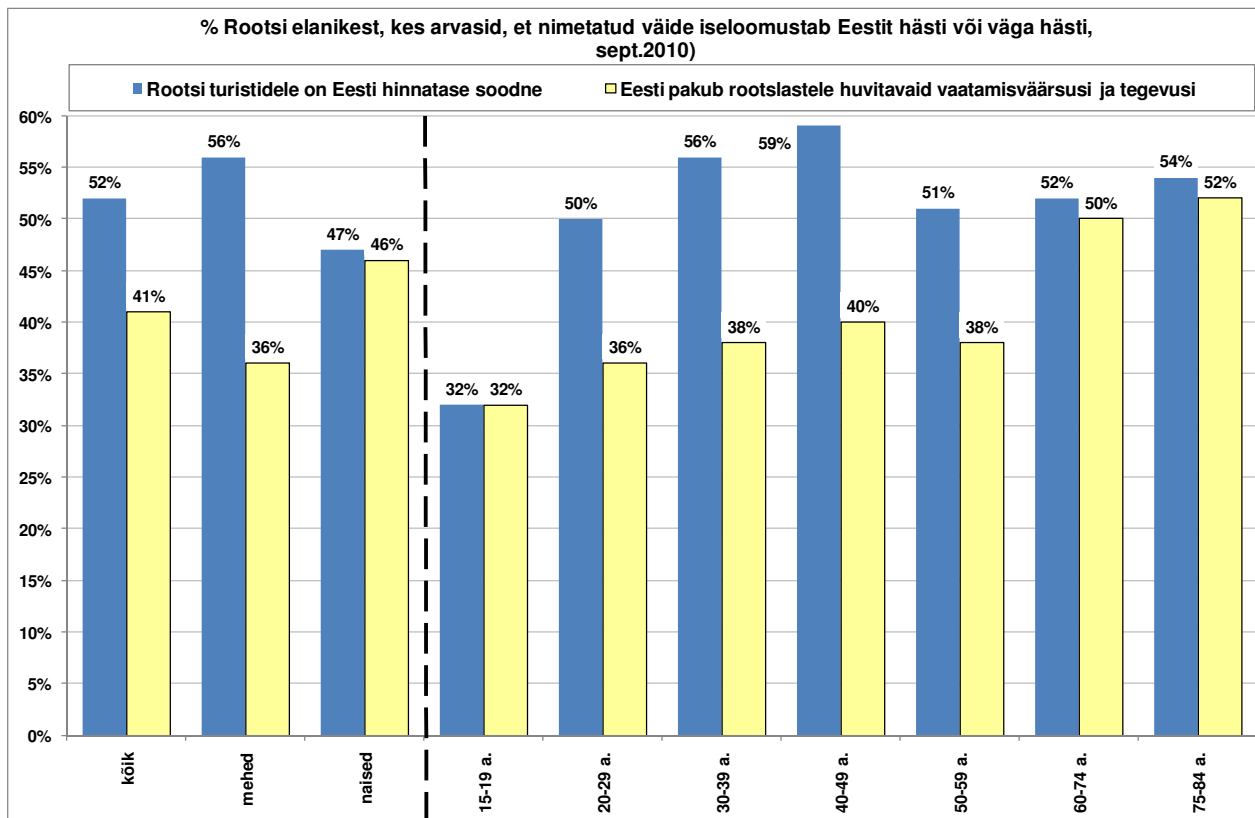


Vanusegruppide lõikes ilmnemise selgemad erinevused vaid mõne teguri osas. Väidetele „Eesti pakub rootslastele huvitavaid vaatamisväärsusi ja ajaveetmisvõimalusi“ ja „Eesti elanikud on turistide vastu sõbrallikud“ andsid 60-84aastased vastajad kõrgemad hinned kui neist nooremad vanusegrupid. Väitega „Eesti pakub rootslastele huvitavaid vaatamisväärsusi ja ajaveetmisvõimalusi“ oli nõus pool 60-84aastastest vastajatest, kuid alla 40% 20-59aastastest ja vaid kolmandik 15-19aastastest vastajatest (vt. joonis). Kui võrrelda kahte tegurit, mis kõige otsesemalt mõjutavad otsust, kas ja millisele reisile Eestisse



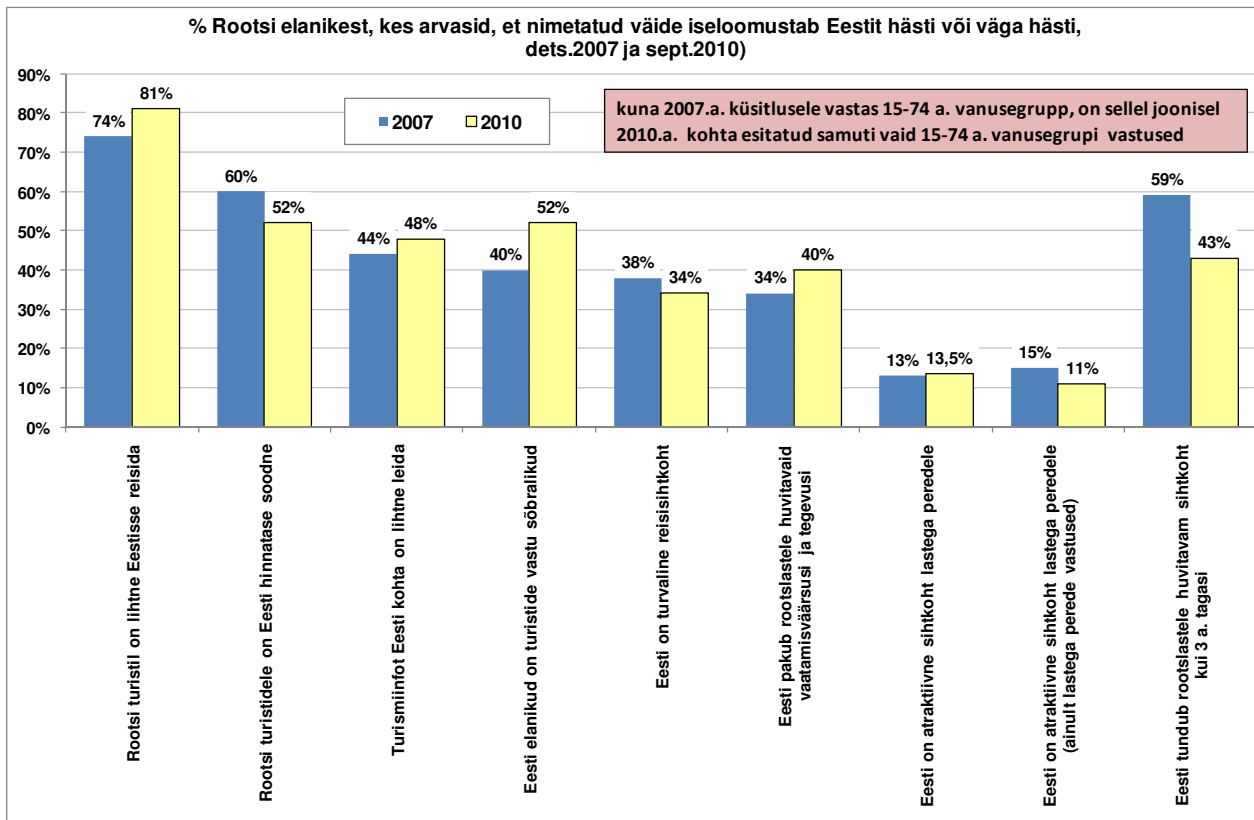
tulla, ilmneb, et **60-84aastased vastajad näevad nii Eesti hinnataset kui ka pakutavaid vaatamisväärsusi ja tegevusi enam-vähem võrdselt atraktiivseina, samas 20-59aastased peavad Eestit hinnatase poolest tunduvalt atraktiivsemaks kui pakutavate ajaveetmisvõimaluste poolest** (vt. joonis). Erinevalt muudest vanusegruppidest jagunesid 15-19aastaste arvamused Eestis pakutavate vaatamisväärsuste ja tegevuste osas enam-vähem võrdselt positiivseteks ja negatiivseteks: 32% neist pidas Eestis pakutavaid vaatamisväärsusi ja tegevusi pigem atraktiivseks, 31% aga oli vastupidisel seisukohal. Muude vanusegruppide hulgas olid selle küsimuse puhul positiivsed vastused selgelt ülekaalus. Eesti hinnataset hindas pigem atraktiivseks 32% 15-19aastastest, vastupidisel seisukohal oli aga vaid 11%.

Sama joonis näitab ka, et mehed peavad Eestit hinnatase poolest tunduvalt atraktiivsemaks kui pakutavate ajaveetmisvõimaluste poolest, naised seevastu peavad mõlemat aspekti võrdselt atraktiivseks.



Kui võrrelda tulemusi 2007.aastaga, on 2010.aastaks mõnevõrra kasvanud nende arv, kes leiavad, et Eestisse on lihtne reisida, et Eesti elanikud on turistide vastu sõbralikud, et Eesti pakub huvitavaid vaatamisväärsusi ja tegevusi ja et Eesti turismiinfot on lihtne leida. Veidi on vähenenud aga nende arv, kes leiavad, et Eesti hinnatase on soodne, ning et Eesti on turvaline sihtkoht. Lastega leibkondades elavate vastanute seas on ka veidi vähenenud nende arv, kes peavad Eestit atraktiivseks lastega peredele. Kui 2007.a. arvas 59% vastanutest, et Eesti tundub rootslastele atraktiivsem sihtkoht kui 3 aastat varem, siis 2010.a. arvas tunduvalt vähem – 43% – et Eesti tundub atraktiivsem sihtkoht kui 3 aastat tagasi (vt. järgnev joonis).





TRANSPORDIÜHENDUS

2010.a. suvehooajal on lende Stockholmist Tallinna mõnevõrra rohkem kui 2009.a., kuid vähem kui 2008.a. 2010.a. suvehooajal pakub Estonian Air Stockholmist (Arlanda lennuväljalt) Tallinna olenevalt nädalast 24-27 lendu nädalas. Alates 1.juunist 2010 lisandus liinile airBaltic, kes korraldas Stockholmist Tallinna suvel 5 ja alates sügisest 6 lendu nädalas. Göteborgist Tallinna pakub 6 lendu nädalas City Airlines. Malmö elanikel on võimalik kasutada Kopenhaagen-Tallinna liini 19 korda nädalas. Talvehooajal on lende enam-vähem sama palju kui suvehooajal. Tallink pakub laevühendust Stockholmist Tallinna iga päev. Lisaks Tallinnale on Stockholmist lennukiga võimalik tulla ka teistesse Eesti linnadesse: kord nädalas toimuvad lennud Stockholmist Kuressaarde ja Pärnusse ning kaks korda nädalas Tartusse (Estonian Air). Alates 2010.a. detsembrist hakkab 4 korda nädalas Skavsta lennuväljalt Tallinna lende pakkuma Ryanair.

Andmete allikad:

- Fakta om svensk turism och turismnäring. 2008 års upplaga. (Nutek, apr.2008)
- Fakta om svensk turism 2009 (Tillväxtverket, juuni 2010)
- Eesti majutusettevõtete statistika 1999-2009 (Statistikaamet)
- Välisküllastajate uuring 2007-2009 (Statistikaamet)
- Eesti maine puhkusesihtkohana: Rootsi elanikkonna küsitlused, 2004 ja 2007 (EAS)
- Eesti maine puhkusesihtkohana: Rootsi elanikkonna küsitlus, september 2010 (EAS)

Täiendav info:

- Eesti kui konverentsi- ja preemiareiside sihtkoha potentsiaal Rootsis, juuli 2006 (EAS) <http://www.puhkaeestis.ee/docs/articles/1304895571258710791811/eesti-potentsiaal-konverentsisihkohana-rootsis2006.pdf>

Koostanud: Piret Kallas, turismiuuringute koordinaator
Ettevõtluse Arendamise Sihtasutuse Turismiarenduskeskus

Uuendatud 6.okt.2010

