

1. Saksamaa elanike välisreisid

Kulutused välisreisidele

• Kogukulutustelt välisreisidele on Saksamaa elanikud aastaid olnud maailmas esikohal. 2009.aastal kulutasid nad Maailma Turismiorganisatsiooni andmetel välisreisidele 81 miljardit dollarit ehk 9,5% kogu maailmas välisreisidele kulutatud rahast. Majanduskriisi tõttu vähenesid nende kulutused välisreisidele 2008.aastaga võrreldes 6%.

Välisreiside ja sisereiside võrdlus

- Saksamaal on 82 miljonit elanikku, kellest ligi 71 miljonit on üle 14-aastased.
- Need 71 miljonit üle 14-aastast Saksamaa elanikku tegid 2009.aastal 301 miljonit mitmepäevast reisi, millest 228 miljonit (76%) tehti Saksamaal ja 72,6 miljonit olid välisreisid. Selle näitajaga on Saksamaa suurima välisreiside arvuga riik Euroopas (18% kõigist eurooplaste välisreisidest).
- Võrreldes 2008.aastaga vähenes välisreiside arv 4%, sisereiside arv aga kasvas 1%. Kuigi majanduskriis mõjutas 2009.a. reisieelistusi odavamate ja kodule lähemalasuvate reiside kasuks, on siseturism juba aastaid näidanud paremaid tulemusi kui väliturism.
- Pikema perioodi võrdlus näitab, et sakslaste välisreiside arv saavutas siiani kõrgeima taseme 2000.aastal, kuid on sealtpeale olnud pigem veidi langevas trendis. 2009.a. tegid Saksamaa elanikud 8% vähem välisreise kui 2000.aastal.
- Sisereiside arv aga on perioodil 2000-2009 pidevalt kasvanud (2009.a. näitaja ületas 2000.a. taseme 15% võrra).
- Ka puhkusereiside puhul on viimastel aastatel suurenenud eelistus reisida välisriikide asemel kodumaal.
- 2009.a. tehtud 72,6 miljonist ööbimisega välisreisist 69% ehk 50 miljonit olid puhkusereisid (-4% võrreldes 2008.aastaga), 10 miljonit olid tööreisid (-5%) ja 13 miljonit olid sugulaste või tuttavate külastused või muud erareisid (-4%).

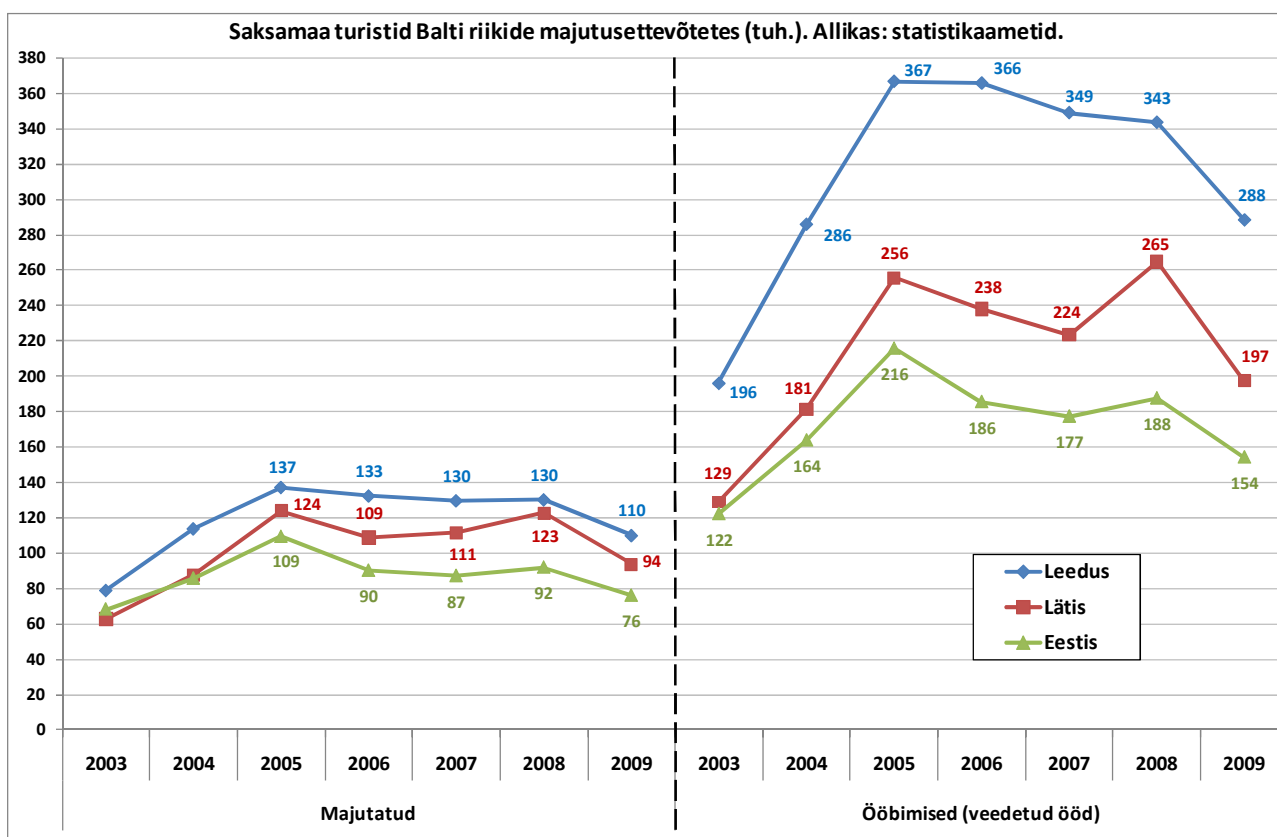
Puhkusereisid välismaale

- Populaarseimad puhkusereiside sihtkohad on Hispaania (2009.a. 16% puhkusereisidest), Austria (16%), Itaalia (14%), Türgi (8%), Prantsusmaa (5%), Holland (5%), Kreeka (4%) ja Šveits (4%). Puhkusesihtkohtade eelistuste pingerida on viimastel aastatel püsinud enam-vähem stabiilsena.
- Põhjamaadesse tegid Saksamaa elanikud 2009.aastal 5% puhkusereisidest, neist üle poole omakorda naaberriiki Taani.
- Ida-Euroopasse tehti 2009.a. 6% puhkusereisidest; populaarseimad sihtkohad on seal aastaid olnud Tšehhi ja Ungari, kuhu 2009.a. tehti kokku pool kõigist Ida-Euroopasse suundunud puhkusereisidest. Ida-Euroopa populaarsus puhkusesihtkohana on viimastel aastatel vähenenud. Nii puhkusereisid üldiselt kui ka puhkusereisid Ida-Euroopasse saavutasid oma senise kõrgtaseme 2005.aastal ja on sealtpeale vähenenud. Kui puhkusereiside koguarv oli 2009.a. 7% väiksem kui 2005.aastal, siis puhkusereisid Ida-Euroopasse vähenesid samal perioodil 29%. Ida-Euroopa osatähtsus puhkusesihtkohana oli 2005.a. 9%, 2009.a. aga 6%.
- Balti riikidesse tegid Saksamaa elanikud 2009.aastal vaid 0,1% kõigist oma puhkusereisidest.



2. Turism Saksamaalt Balti riikidesse (ööbimisega reisid)

Balti riikide omavahelises võrdluses on kõige rohkem Saksamaa turiste ja nende ööbimisi Leedus, järgneb Läti ja siis Eesti. Kuni 2005.aastani kasvas nende arv aasta-aastalt kõigis Balti riikides. 2006. ja 2007.aasta aga näitasid mõningast kõigis kolmes riigis mõningast langustrendi. 2008.a. jäi Saksamaa turistide ja nende ööbimiste arv Leedus enam-vähem 2007.a. tasemele, Eestis kasvas 6%. Suurim oli kasv Lätis, kus Saksamaa turistide arv kasvas 10%, nende ööbimiste arv aga koguni 18%. 2009.a. vähenes nende arv tunduvalt kõigis Balti riikides.



3. Turism Saksamaalt Eestisse (ööbimisega reisid)¹

Saksamaa turistid olid 2009.aastal Eesti majutusasutustes nii välituristide kui ka nende poolt veedetud ööde arvu poolest 4. kohal Soome, Venemaa ja Rootsi järel (moodustades 5,5% majutatud välituristidest). 2008.aastal olid nad Eesti majutusasutustes ööbivate välituristide hulgas teisel kohal ja veedetud ööde arvu poolest 3.kohal, kuid 2009.a. langesid nad pingereas tulenevalt nii Saksamaa turistide arvu vähenemisest kui ka Venemaa turistide arvu kasvust.

Kui 2004. ja 2005. aastal kasvas Saksamaa turistide arv umbes 30% aastas, siis 2006.a. vähenes see pea kõigil kuudel. 2006.aastal ööbis Eesti majutusasutustes 90 073 turisti Saksamaalt², kes veetsid seal 185 550

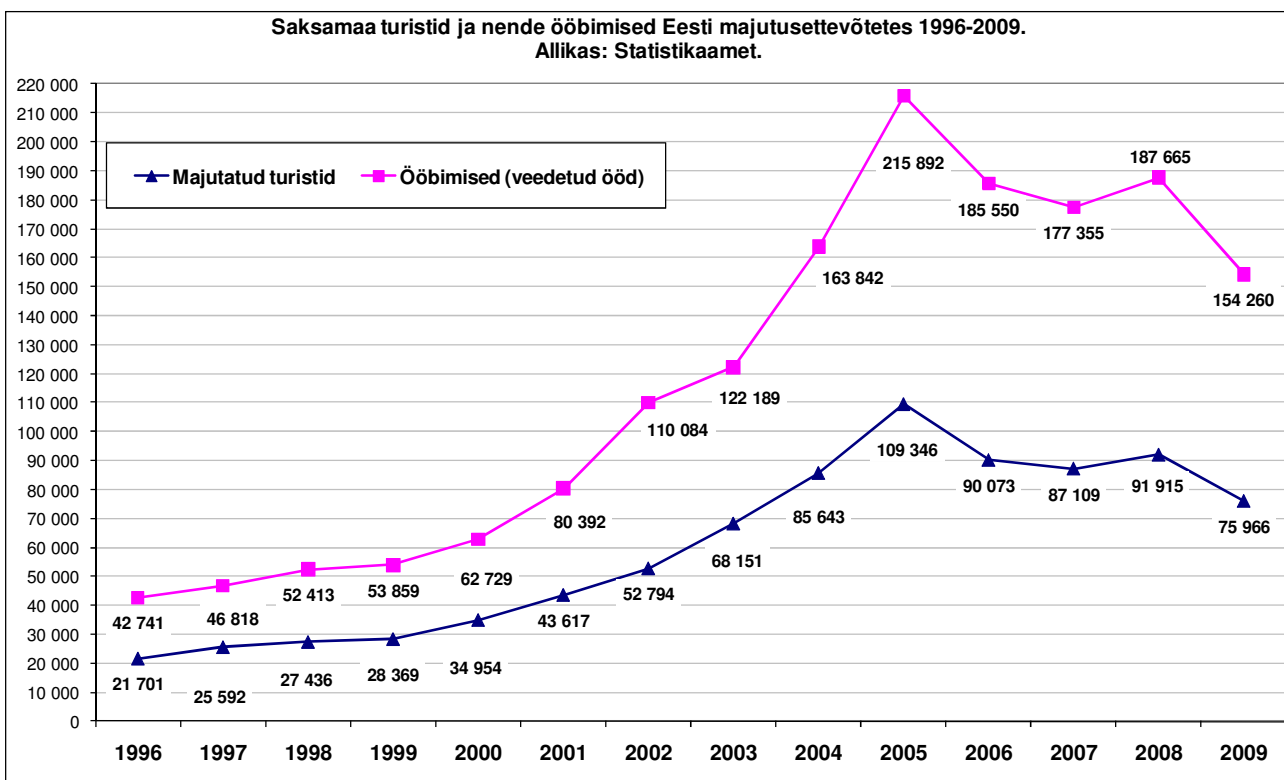
¹ Lisaks külastas 2009.a. Tallinna umbes 75 000 kruisireisijat Saksamaalt (Läänemere kruisi raames). Muude ühepäevakülastajate ja tasuta majutuses ööbinud turistide kohta täpsed andmed puuduvad.

² Kuna suur osa Saksamaa turistide ööbib Eestis mitmes sihtkohas ja seega ka mitmes erinevas majutusettevõttes, on tegelik Eesti majutusettevõtetes ööbinud turistide (inimeste) arv väiksem kui majutatute arv (kuna reisi jooksul mitmes majutusettevõttes ööbiv turist loetakse igas ettevõttes uueks majutatuks).



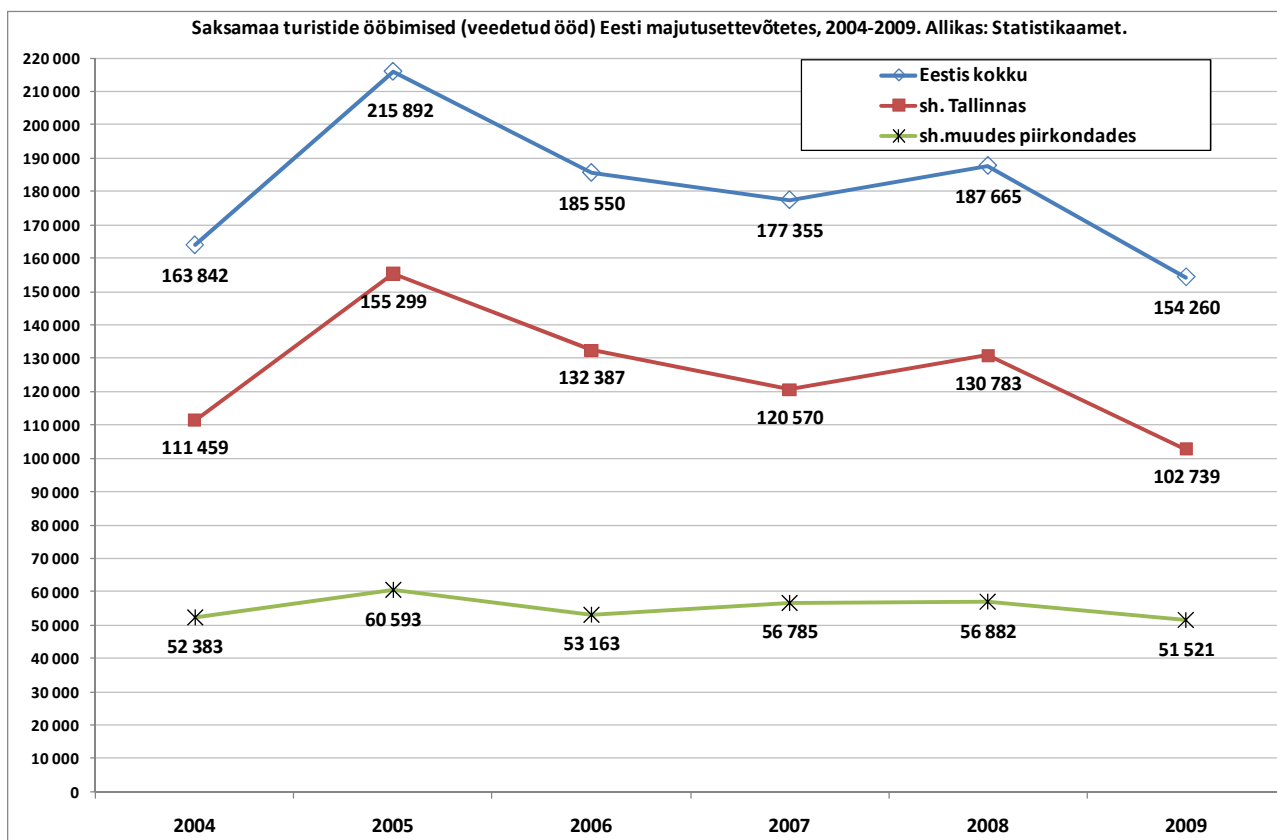
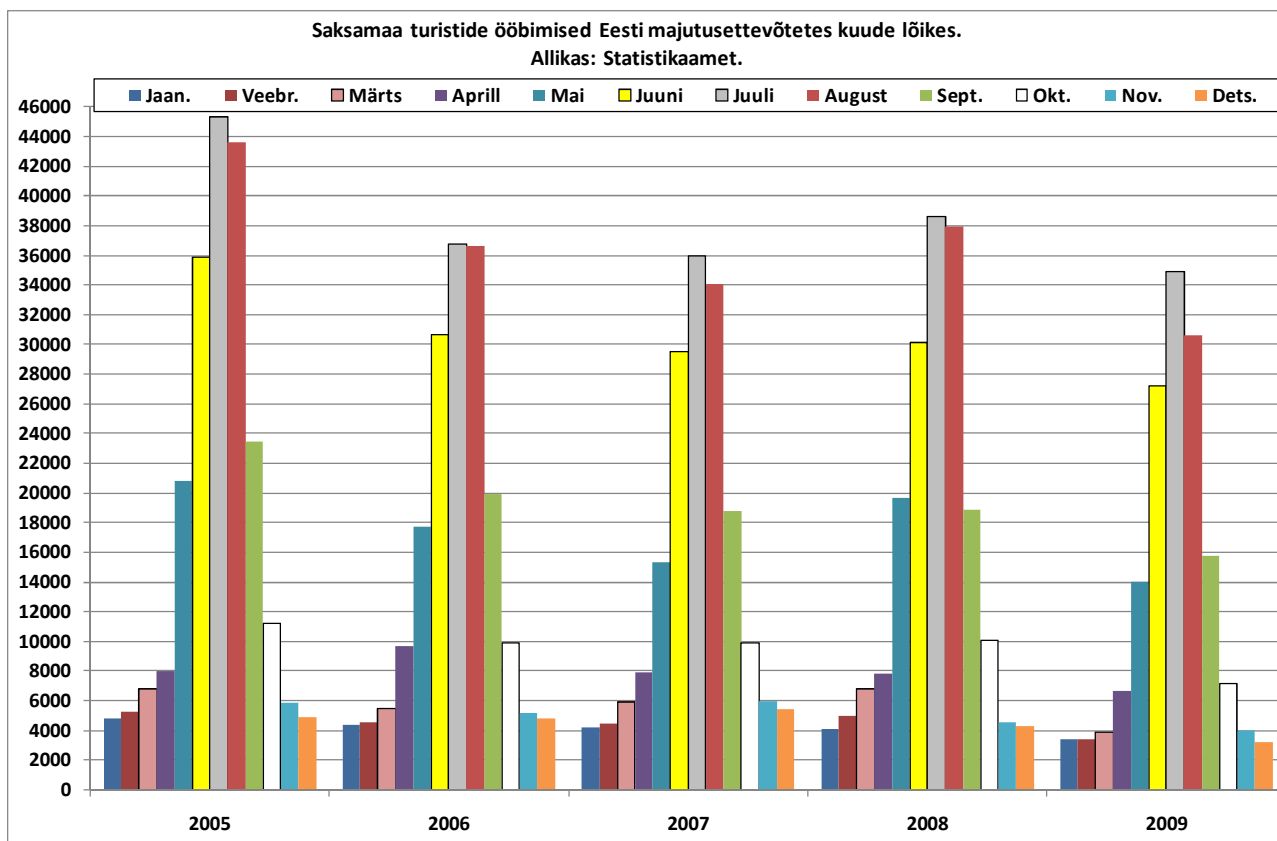
ööd. Võrreldes 2005.aastaga vähenes majutatute arv 18% ehk 19 273 võrra, ööbimiste arv aga 14%. Oluliseks negatiivseks teguriks oli transpordiühendus: 2006. aastal ei olnud enam käigus Tallinn-Rostocki liinilaeva, mida paljud Saksamaalt pärit turistid kasutasid Balti riikide ringreisile saabumiseks. 2006. aastal alanud Saksamaa turistide arvu vähenemine jätkus 2007.aastal, kuid tunduvalt aeglasemas tempos: majutatute arv vähenes 3% ja ööbimiste arv 4%. Alates 2007.a. novembrist muutus trend positiivseks, tulenevalt lendude lisandumisest Eesti ja Saksamaa vahel (2007/2008 talvehooajal toimusid lennud ka Tallinn-Hamburgi liinil, ning 2008.a.kevadest avati Tallinn-Müncheni liin). Paraku suleti alates 2008.a. novembrist mitu lennuühendust, mistõttu 2008.a. viimastel kuudel hakkas turistide arv taas vähenema. **2008.a. kokkuvõttes ööbis Eesti majutusasutustes 91 915 Saksamaa turisti (+6% võrreldes 2007.a.).**

2009.aastal ööbis Eesti majutusasutustes 75 966 Saksamaa turisti (-17% võrreldes 2008.a.). 2009.aastal jõudis Saksamaa turistide ja nende ööbimiste arv Eestis isegi allapoole 2004.a. taset. Eelkõige tulenes see üldisest nõudluse langusest seoses majanduskriisiga, kuid oma osa oli kindlasti ka soodsate ja mugavate lennuühenduste vähesusel.



Suurem osa Saksamaa turistidest reisib Eestisse maist septembrini. Juuli ja august on enam-vähem võrdselt populaarsed, juuni nendega võrreldes veidi vähem.

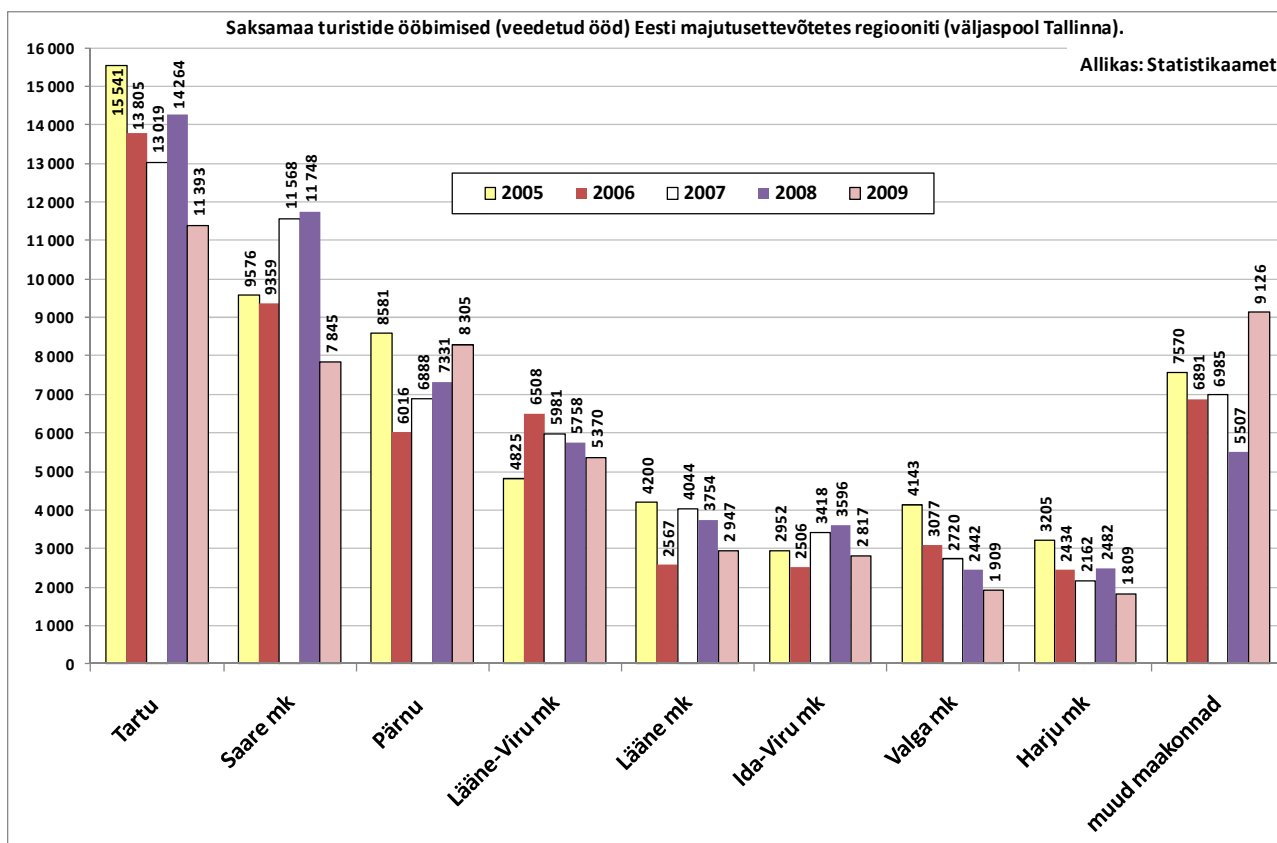




Tallinna osatähtsus sihtkohana on viimastel aastatel püsinud 70% ringis. Saksamaa turistide ööbimistest Eesti majutusettevõtetes oli 2009.aastal Tallinnas 67%; 7,4% ööbimistest veedeti Tartus, 5,1% Saare



maakonnas, 5,4% Pärnus, 3,4% Pärnu maakonnas ja 3,5% Lääne-Virumaal. 2009.a. vähenesid nende ööbimised paljudes Eesti regioonides, kuid kasvasid Pärnus ja Pärnu maakonnas.



Statistikaameti välisküllastajate uuringu põhjal³ ööbib veidi alla kolmveerandi Eestis ööbinud Saksamaa turistidest tasulises majutusettevõttes ja veidi üle veerandi mujal (peamiselt tuttavate juures, aga ka näiteks oma korteris või suvilas).

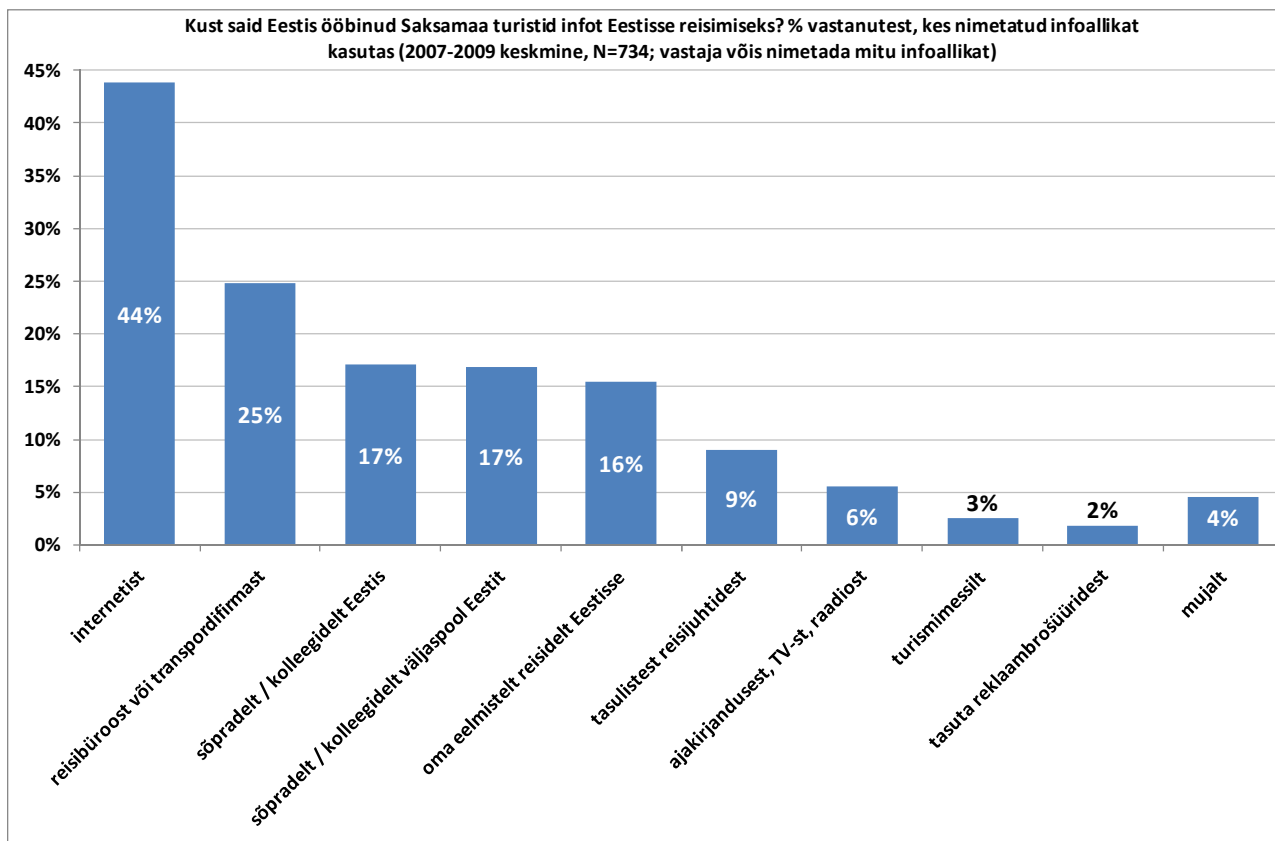
Veidi alla poole Eestis ööbinud Saksamaa turistidest külastab reisi jooksul lisaks Eestile ka teisi riike. Umbes kolmandik Eestis ööbinud Saksamaa turistidest külastab lisaks Eestile ka Lätit ja Leedut, 15% külastab Soomest, 4% Rootsit ja 4% Venemaad.

Umbes 60% Eestis ööbinud Saksamaa turistidest on puhkusesreisijad, veidi üle veerandi on tööreisijad, kümnendik sugulaste või tuttavate küllastajad ning mõni protsent muudel eesmärkidel reisinud. Eestit oma puhkusesihtkohaks valima motiveeris eelkõige Tallinna vanalinn (seda nimetas väga oluliseks teguriks 3/4 puhkuseturistidest). 2/3 nimetas väga oluliseks teguriks soovi tutvuda kultuuri ja ajaloo. Tähtsuselt kolmas tegur oli kaunis loodus – seda nimetasid väga olulisena pooled Saksamaa turistid. Umbes 20% turistidest kasutas Eestisse reisis reisipaketti, 20% broneeris reisifirma kaudu üksikuid reise ja 60% reisid omal käel.

³ Uuring viidi läbi Eesti suuremates piiripunktides (2008. ja 2009.a. ainult Tallinna sadamas, lennujaamas ning Vene piiril) Eestist lahkuvate välisküllastajate hulgas. Käesolevas tekstis kasutatud andmed Saksamaa turistide kohta Eestis hõlmavad nii majutusettevõtetes kui ka tasuta majutuses ööbinud Saksamaa turiste. Andmed on esitatud 2007.-2009.a. keskmiste tulemustena.



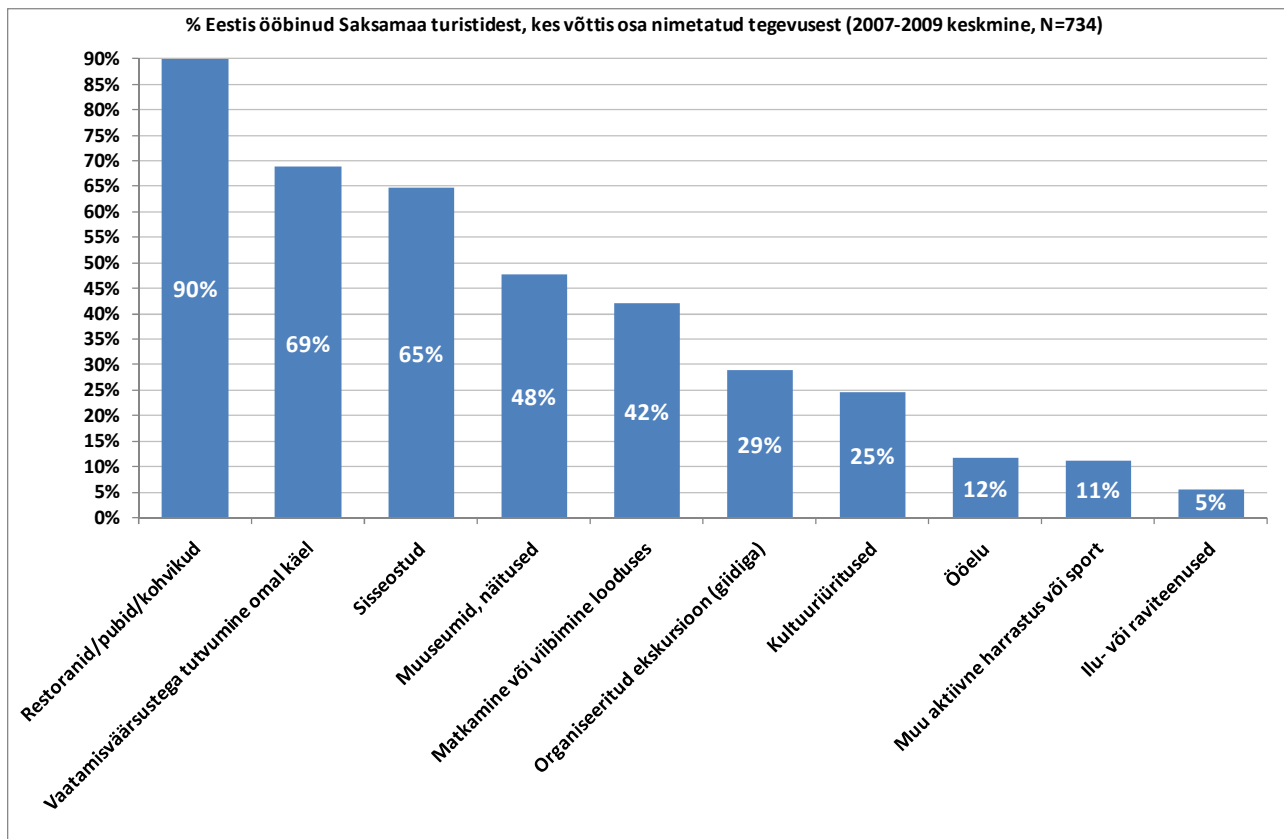
Veidi üle poole turistidest külastab Eestit esmakordselt, viiendik esimest või teist korda ja umbes veerand on Eestis käinud korduvalt või on siin varem elanud. Korduvalt (üle 10 korra) Eestis käinute või varem Eestis elanute osatähtsus turistide hulgas on viimastel aastatel veidi kasvanud. Ilmselt sellest tulenevalt on infoallikate seas olulisel kohal sõbrad Eestis (17%) ja eelmised reisirid Eestisse (16%). Suurima osatähtsusega infoallikaks on siiski internet, mida kasutab 44% turistidest, teisel kohal on reisi- või transpordifirma (25%).



Kolmandik Saksamaa turistidest reisib Eestisse üksi, kolmandik koos abikaasa või elukaaslasega, 4% koos alla 15-a. lastega, 20% koos täiskasvanud pereliikmete või sõpradega ja 10% koos kolleegidega.

Saksamaa turistid reisivad mööda Eestit ringi rohkem kui teistest Lääne-Euroopa riikidest pärit turistid. 20% reisis mööda Eestit oma või tuttavate autoga, kümnendik rendiautoga, 14% ekskursioonibussiga, 14% liinibussi või rongiga ja 3% jalgrattaga (seega kokku reisis Eestis ringi ligi 2/3 Saksamaa turistidest). Võrreldes teiste Eestit külastavate Lääne-Euroopa turistidega külastavad sakslased ka mõnevõrra rohkem looduslikult kauneid kohti (üle 40% neist matkas või viibis looduses), kuid suurem osa neist tutvub ka kultuuri ja ajalooa seotud vaatamisväärsustega. Eestis ööbinud Saksamaa turistidest 29% käis Eestis giidiga ekskursioonil, 69% tutvus lisaks vaatamisväärsustega omal käel, ligi pool käis muuseumis või näitusel ja 1/4 mõnel kultuuriüritusel.

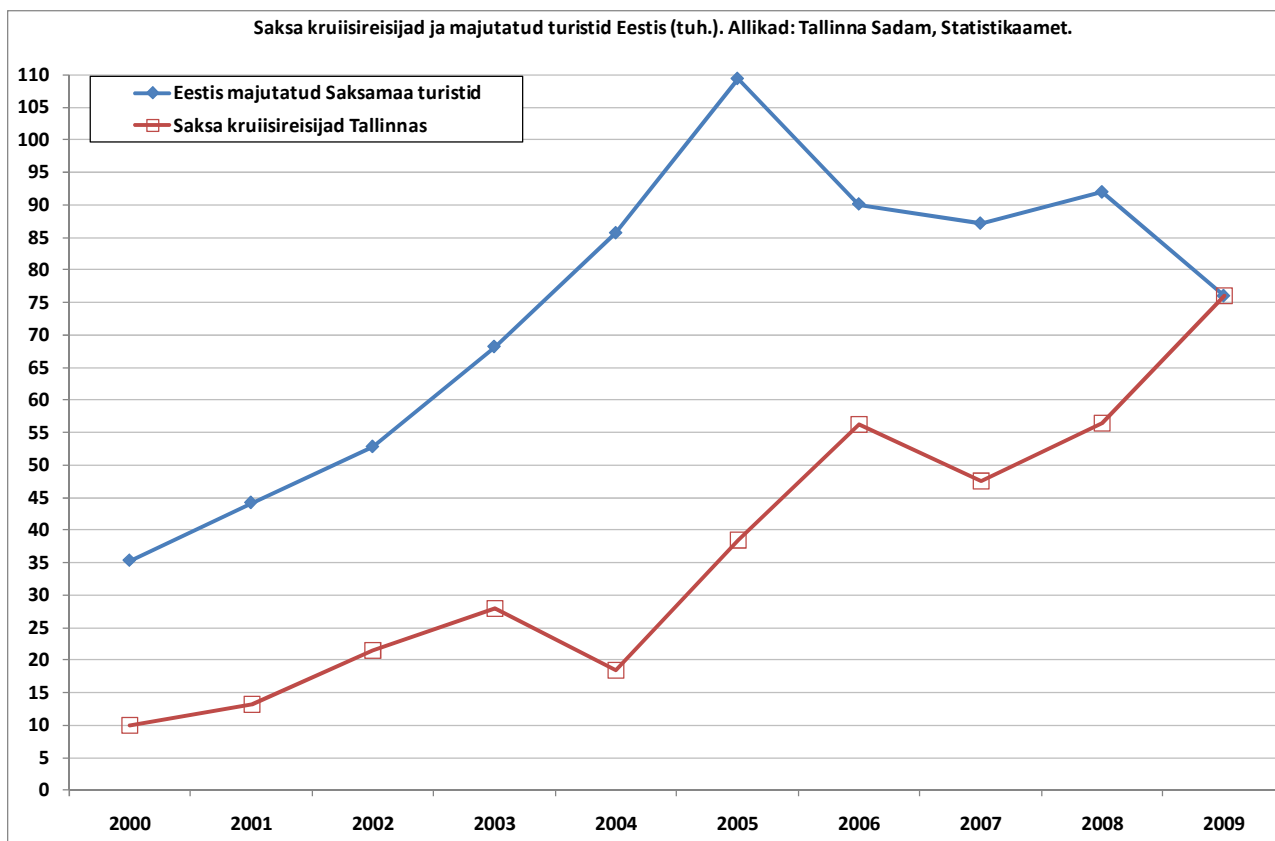




4. Kruisiturism Saksamaalt Eestisse

Lisaks Eestis ööbinud turistidele külastas 2009.a. Tallinna Läänemere kruisi raames umbes 75 000 kruisireisijat Saksamaalt. Tulenevalt kruisireisijate arvu märkimisväärsest kasvust ja majutatud Saksa turistide arvu tunduvalt vähenemisest oli 2009.a. esmakordselt mõlema reisijagrupi arv Eestis peaaegu võrdne (vt. järgnev joonis). Nii kõigi kui ka Saksamaalt pärit kruisireisijate arv Tallinnas on pidevalt kasvanud, tulenevalt kruisilaevade külastuste lisandumisest Tallinna sadamas. 2009.a. aga kasvas Saksa kruisireisijate arv Tallinnas kiiremini (+32%) kui kõigi kruisireisijate arv (mis kasvas 10%). Nagu näitavad järgmises peatükis esitatud küsitlustulemused, ongi Läänemere kruis sakslaste silmis üks eelistatumaid viise Eesti külastamiseks, samuti on kruisid üldiselt Saksamaa elanike välisreiside seas üks kasvavaid segmente.



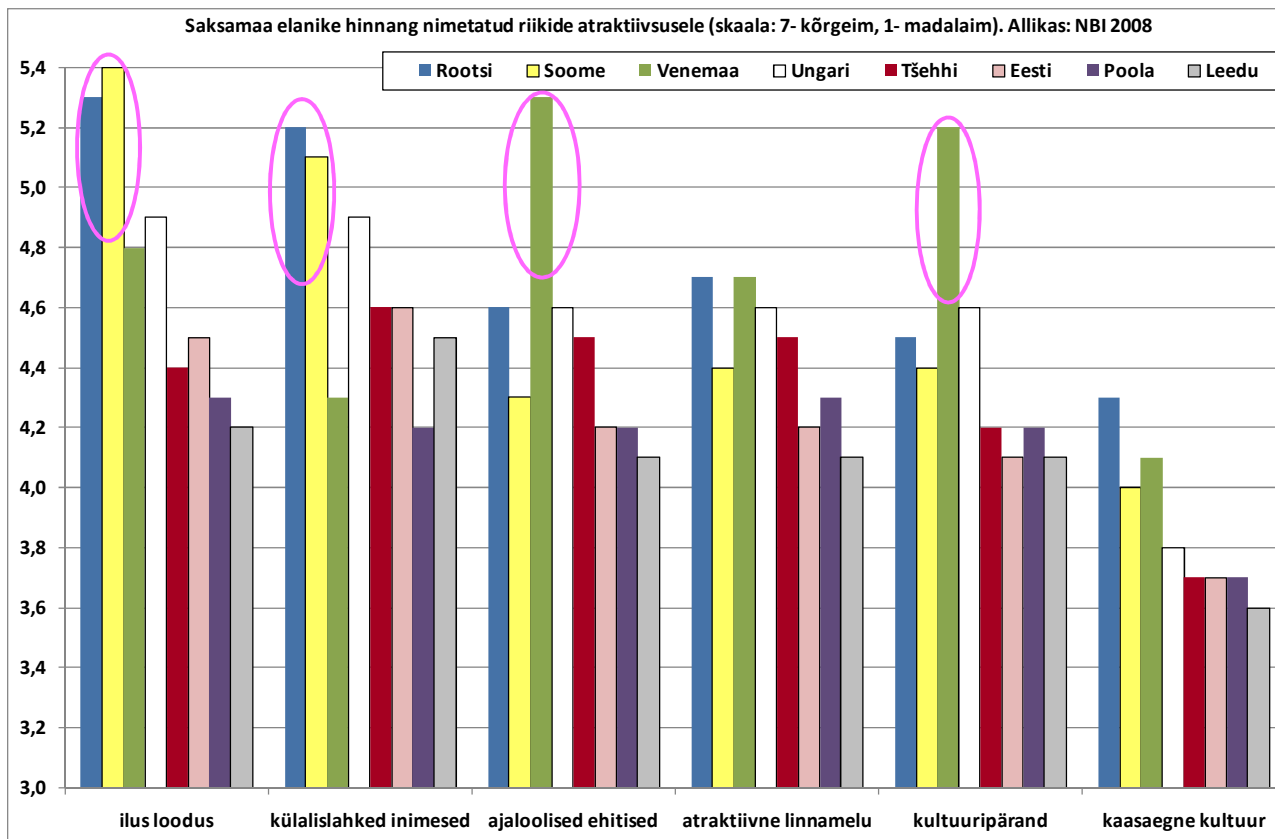


5. Eesti maine Saksamaal võrreldes Põhja- ja Ida-Euroopa riikidega

Eesti mainet Saksamaal võrreldes teiste meie regiooni riikidega (Põhjamaad, Ida-Euroopa) näitab 2008.a. suvel tehtud **Nation Brands Index** (NBI) uuring⁴. Selle järgi hindasid Saksamaa elanikud kõigi reisimisega seotud aspektide (kultuur, ajaloopärand, loodus, külalislahkus) osas Eestit Põhjamaade ja Ida-Euroopa riikide võrdluses keskmiseks või keskmisest veidi madalamaks. Läti kohta see uuring ei küsinud. Joonisel ja tabelis on välja toodud Eestile lähemalasuvad riigid. Vaadeldud riikidest eristuvad Saksamaa elanike teadvuses positiivselt kõigepealt Põhjamaad, mille kõige tugevam kuvand on esimesena ilus loodus ning teisena külalislahked inimesed. Põhjamaade järel tõuseb esile Venemaa, mille atraktiivsus on teistest Ida-Euroopa riikidest kõrgem. Venemaa tugev kuvand seostub eelkõige ajalooliste ehitistega, aga ka kultuuripärandiga, millele antud hinnangud on kõrgemad kui ühelgi teisel sama piirkonna riigil. Peaaegu kõigi küsitud tegurite puhul andsid Saksamaa elanikud Venemaale kõrgemaid hindeid kui Eestile, vaid elanike külalislahkust ning ka riigi atraktiivsust n.-õ. unistuste sihtkohana hinnati Venemaa puhul veidi madalamaks kui Eestis. Hinded Tšehhile, Eestile, Poolale ja Leedule olid üldiselt suhteliselt sarnased. Ka Eesti positsioon hinnatud 50 riigi hulgas oli nendega sarnane (Eesti 41., Tšehhi 38., Poola 46. ja Leedu 47. kohal). Seega ei sõltu keskmised hinded kuigi palju riigi küllastamise kogemusest – Poolat ja Tšehhit küllastanud oli vastanute seas üle kümne korra rohkem kui Eestit ja Leedut küllastanud.

⁴ Anholt-GfK Roper Nation Brands Index kajastab 1000 juhuslikult valitud üle 18-a. Saksamaa elaniku hinnanguid 50 etteantud riigile (online-küsitlus toimus juulis 2008). 50 etteantud riigi hulgast pidi iga vastaja hindama 25 juhuslikult valitud riiki, seega igale riigile antud hinnang kajastab 500 inimese arvamust.





Saksamaa elanike hinnang nimetatud riikide atraktiivsusele sihtkohana (skaala: 7- kõrgeim, 1- madalaim). Allikas: NBI 2008

	ilus loodus	külalishahked inimesed	ajaloolised ehitised	atraktiivne linnamelu	kultuuripärand	kaasaegne kultuur	külastaks seda riiki, kui raha pole takistuseks*	keskmise	% vastanutest, kes on antud riigis käinud
Rootsi	5,3	5,2	4,6	4,7	4,5	4,3	5,3	4,84	20%
Soome	5,4	5,1	4,3	4,4	4,4	4,0	5,1	4,67	9%
Venemaa	4,8	4,3	5,3	4,7	5,2	4,1	3,7	4,59	10%
Ungari	4,9	4,9	4,6	4,6	4,6	3,8	4,5	4,56	32%
Tšehhi	4,4	4,6	4,5	4,5	4,2	3,7	4,1	4,29	43%
Eesti	4,5	4,6	4,2	4,2	4,1	3,7	4,0	4,19	3%
Poola	4,3	4,2	4,2	4,3	4,2	3,7	3,6	4,07	32%
Leedu	4,2	4,5	4,1	4,1	4,1	3,6	3,6	4,03	2%
Rumeenia	4,3	4,3	4,1	4,0	4,0	3,4	3,2	3,90	8%
Eesti positsioon**	37.-40.	28.-36.	39.-43.	43.-45.	44.-47.	31.-34.	37.-40.	41.	

*küsimus näitab vastajate huvi selle riigi külastamise vastu, kui nad ei pea arvesse võtma reaalseid takistusi, nagu vahemaa ja raha (näitab, kuivõrd on antud riik nii-öelda unistuste sihtkoht)

**Eesti positsioon sihtkohana uuringus hinnatud 50 riigi hulgas vastavalt igale tegurile antud hinnetele (näiteks 37.-40.koht näitab seda, et sama keskmise hinde said koos Eestiga neli riiki)

6. Huvi Balti riikidesse reisimise vastu Saksamaa elanikkonna hulgas

2009.a. jaanuaris küsitleti EASI tellimusel tuhandet üle 15-aastast inimest kogu Saksamaa elanikkonda esindava omnibussuuringu raames. Uuring kordas 2005.a. detsembris läbiviidud samasugust telefoniküsitlust, mis võimaldab jälgida kolme aasta jooksul toimunud muutusi Saksamaa elanikkonna huvis Balti riikidesse reisimise vastu ja Eesti maines reisisihina. Mõlemal korral viis uuringu läbi IMAS International GmbH. Allpool on esitatud 2009.a. tulemused, lisaks on muutusi lühidalt võrreldud 2005.a. tulemustega.

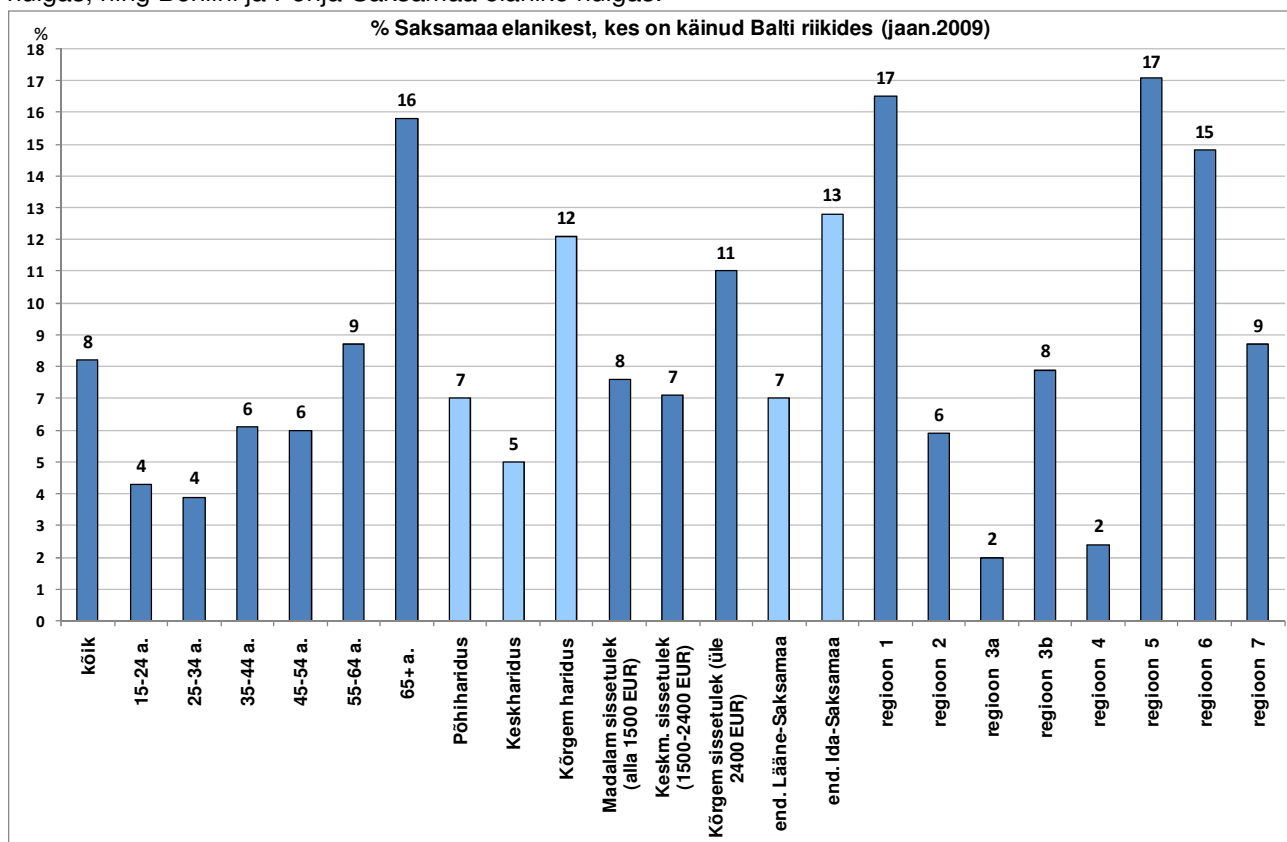


Kokkuvõttlikult võib öelda, et kolme aasta jooksul ei ole teadlikkus Eestist praktiliselt muutunud, huvi Eestisse ja teistesse Balti riikidesse reisimise vastu on isegi veidi vähenenud. Seda kinnitab ühelt poolt eelnevates peatükkides esitatud statistika, mis näitab, et Saksamaa elanike puhkusereisid Ida-Euroopasse on vahepeelsel perioodil (2006. ja 2007.a.) vähenenud (ühtlasi on vähenenud ka nende reisid Balti riikidesse). Teisalt võib põhjuseks olla ka majanduskriis, mille tõttu 2009.a. alguses olid sakslased oma reisikavatsustes üldiselt pessimistlikumad kui 2005.a. lõpus.

Vastajate eelnevad reisid Baltimaadesse

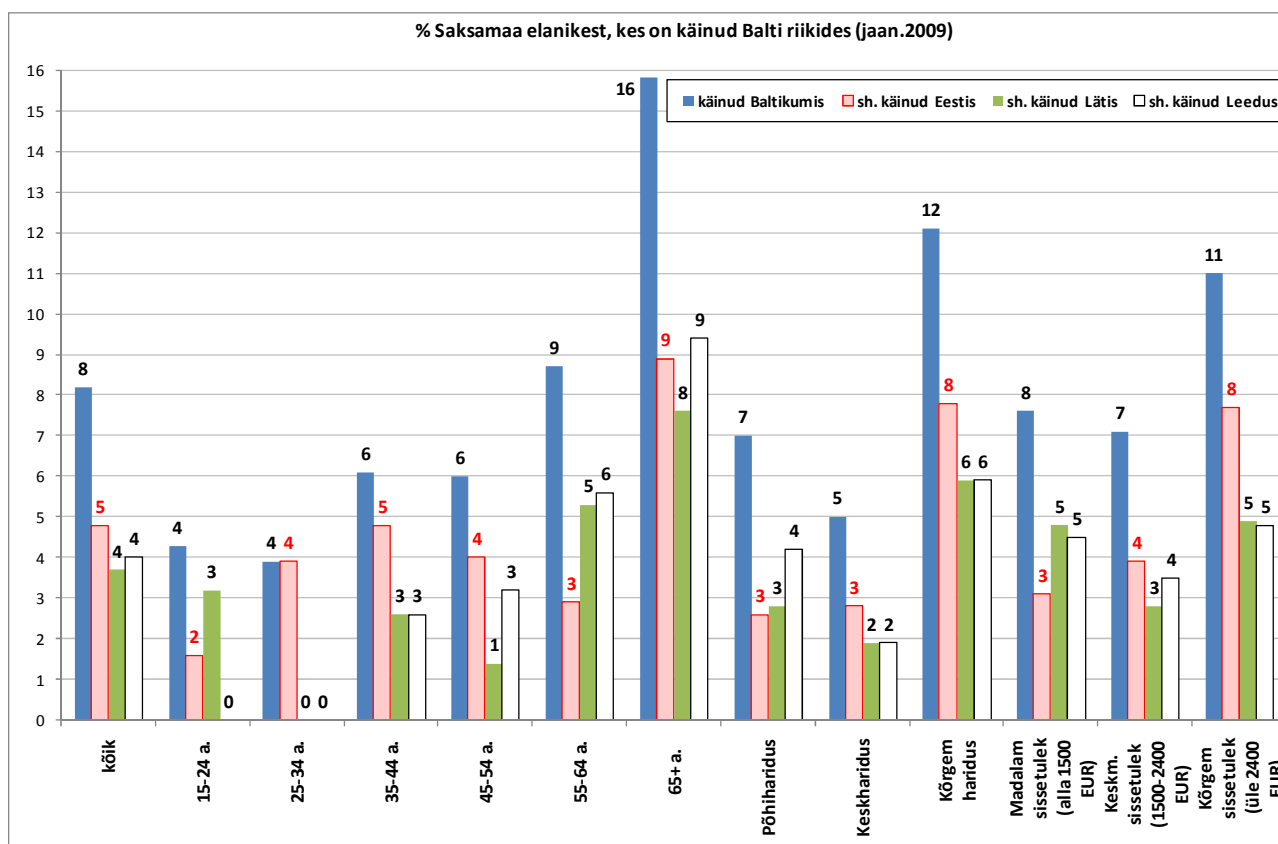
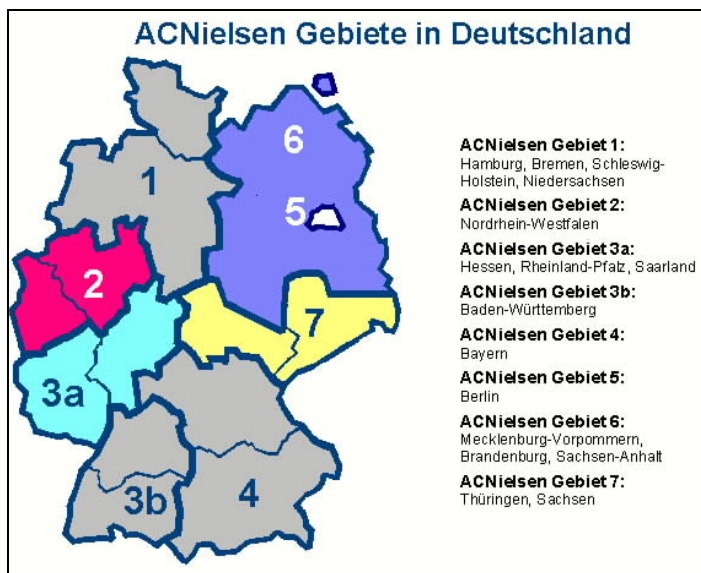
Saksamaa üle 15-aastastest elanikest on Balti riikides käinud 8,2%, sealhulgas Eestit on külastanud 5%, Leedut 4% ja Lätit samuti 4% elanikkonnast. Suurem osa Balti riikides käinud vastanutest on külastanud vähemalt kahte Balti riiki. Baltimaades käinuid on rohkem kõrgema hariduse ja kõrgema sissetulekuga⁵ inimeste seas, kes üldiselt teevadki rohkem välisreise. Lisaks ilmnevad olulised erinevused vanusegruppide lõikes: mida vanem vanusegrupp, seda rohkem on nende seas Balti riike külastanud. Kõige rohkem on Baltimaades käinuid üle 65-aastaste hulgas (16%), neile järgnevad 55-64-aastased (9%). Vanemate vanusegruppide esindajad ja kõrgema haridusega inimesed on ühtlasi tõenäolisemalt külastanud vähemalt kahte Balti riiki. Elukoharegionide lõikes on Balti riikides käinuid ülejäänud regionidega võrreldes oluliselt rohkem põhjapoolsete liidumaade (regionide 1, 5 ja 6) elanike hulgas (vt. joonist uuringus kasutatud Saksamaa regionaalse jaotuse kohta). Balti riikides käinuid on rohkem ka endise Ida-Saksamaa elanike hulgas, kuid nad on pigem käinud Lätis ja Leedus kui Eestis.

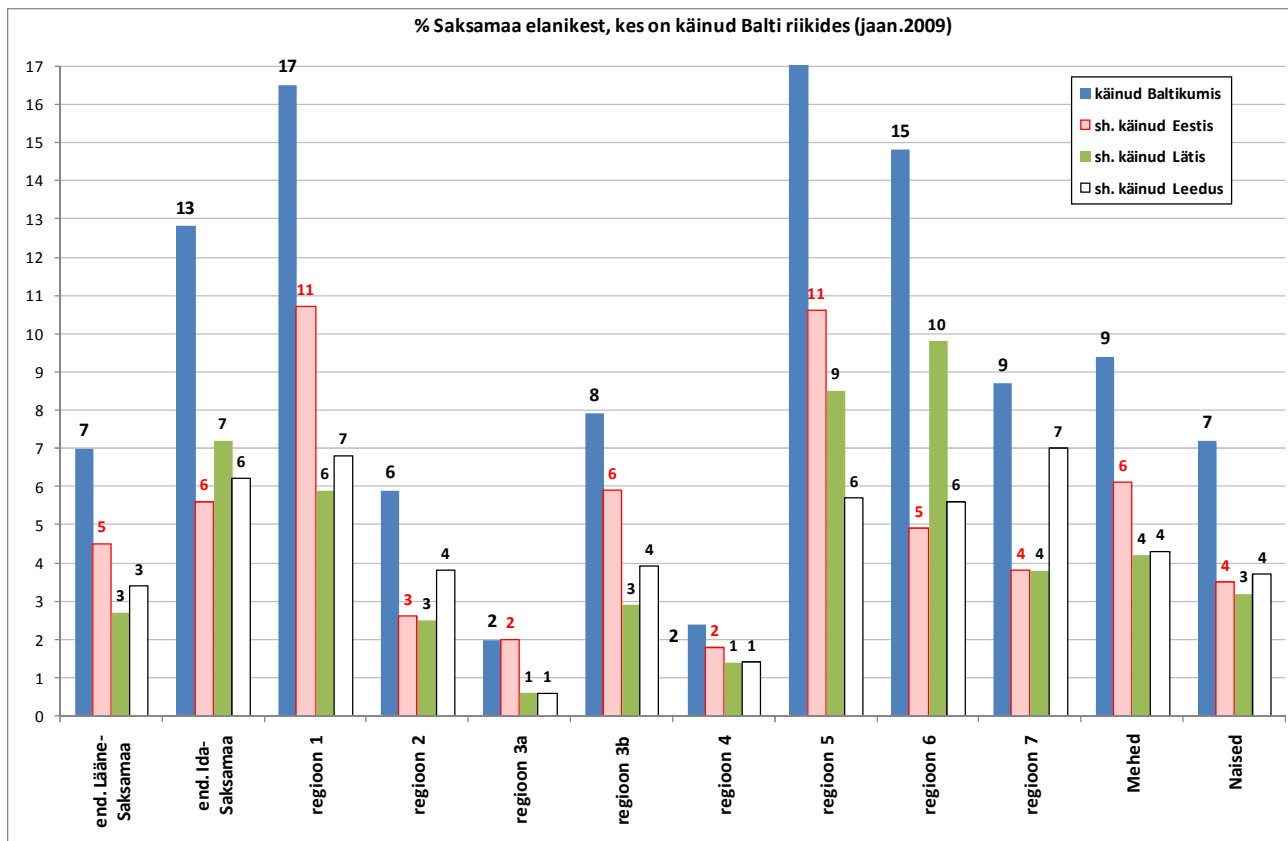
Eestis käinuid on kõige rohkem üle 65-aastaste ning kõrgema hariduse ja kõrgema sissetulekuga inimeste hulgas, ning Berliini ja Põhja-Saksamaa elanike hulgas.



⁵ sissetulekugruppide võrdlemisel peab arvestama, et oma sissetuleku avaldas vaid 2/3 vastanutest



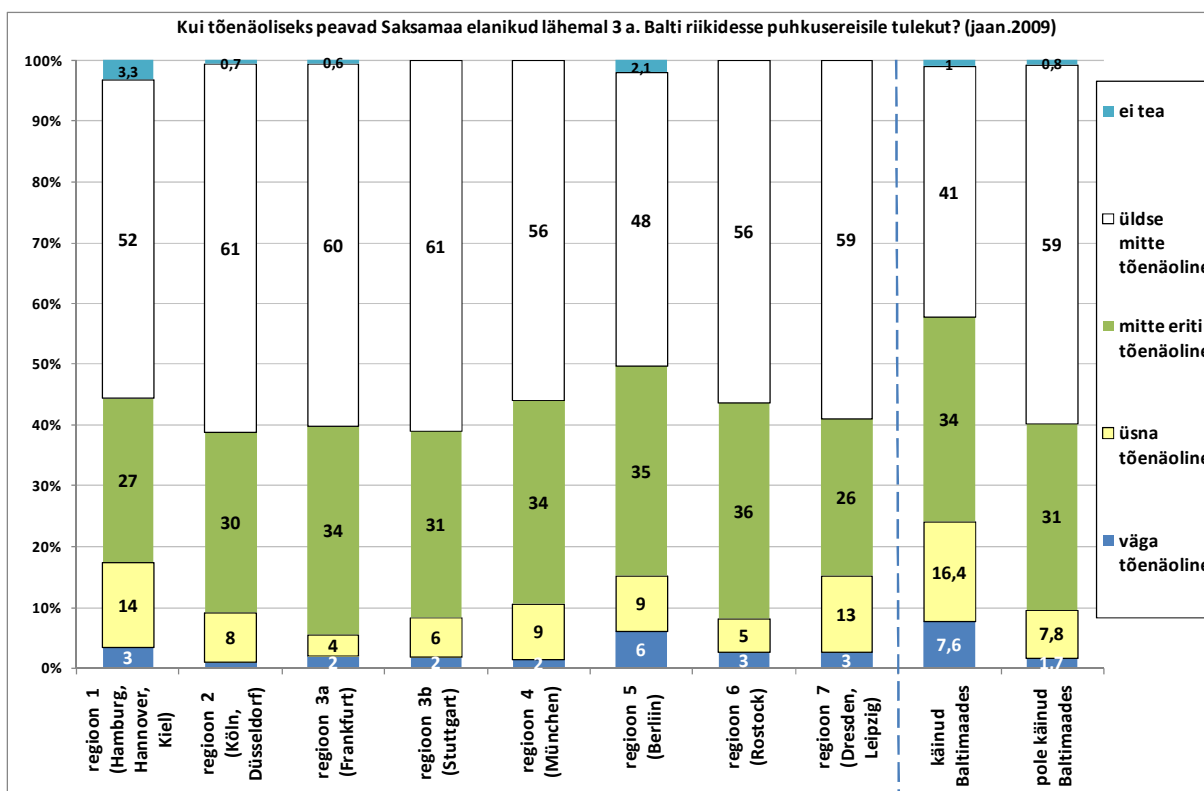
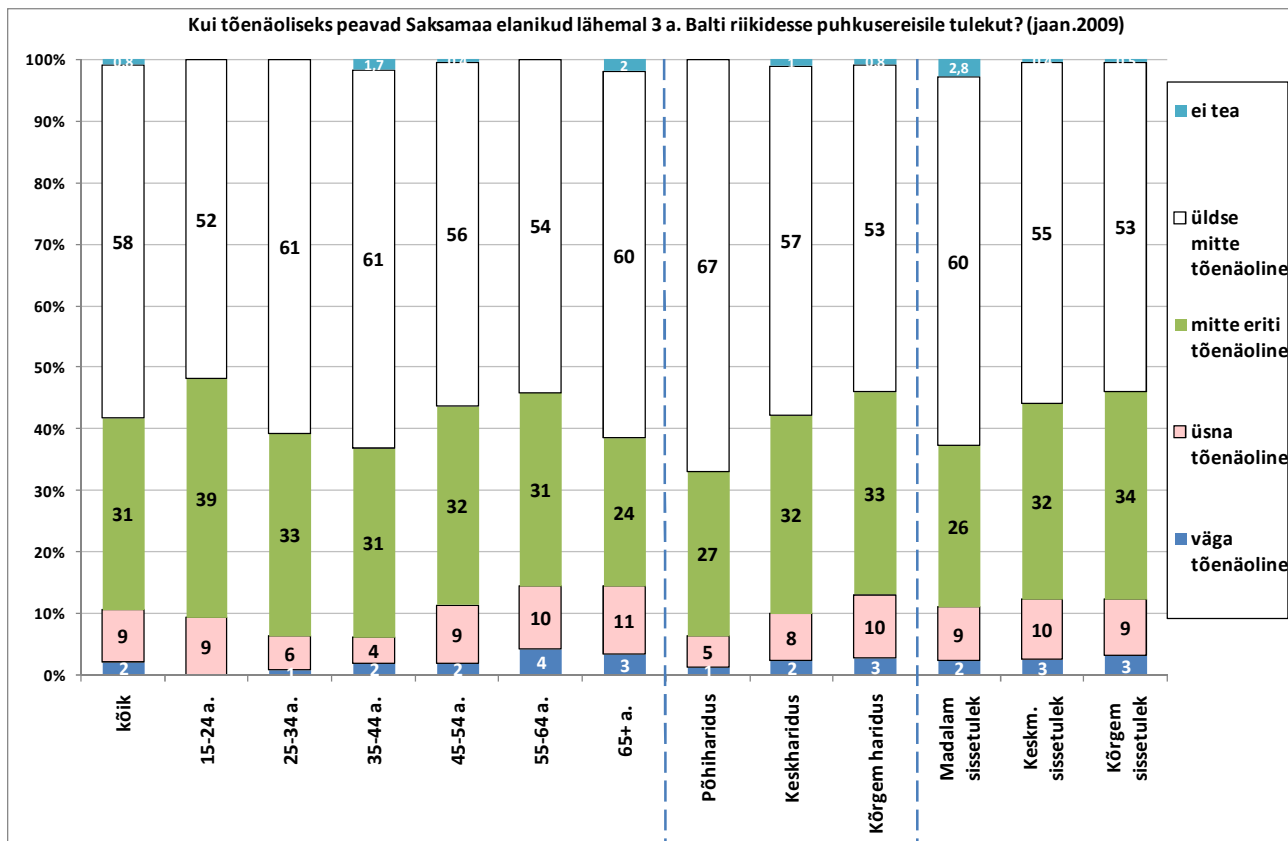




Huvi Balti riikidesse reisimise vastu

Lähemal kolmel aastal Balti riikidesse puhkusereisile tulekut peab väga tõenäoliseks 2% ja üsna tõenäoliseks 9% vastanutest. Põhiliselt on need samad elanikkonna grupid, kelle hulgas on keskmisest rohkem Balti riike külastanud: vanemad vanusegrupid ja kõrgema haridusega inimesed, Berliini ja Loode-Saksamaa elanikud, lisaks ka Tüüringi ja Saksimaa elanikud. Balti riikides käinutest peab lähemal kolmel aastal siia puhkusereisile tulekut väga või üsna tõenäoliseks 24%, mittekäinutest aga vaid 10%. 2005.a. küsitlusega võrreldes on Baltimaadesse reisida kavatsujate arv mõnevõrra vähenenud (15%-lt 11%-le). Nagu eelpool öeldud, võib seda seostada nii üldise huvi vähenemisega Ida-Euroopa ja Balti riikide vastu kui ka pessimistlikumate reisikavatsustega tulenevalt majanduskriisist. Märkida tuleks siiski veel seda, et võrreldes 2005.a. küsitlusega on tunduvalt vähenenud Balti riikides käinute huvi korduvkülastuse vastu (2005.a. pidas puhkusereise Balti riikidesse lähemal 3 aastal tõenäoliseks 42%, 2008.a. aga vaid 24% Balti riikides käinutest), samas kui mittekäinute huvi vähenemine on olnud üsna väike (12%-lt 10%-le).

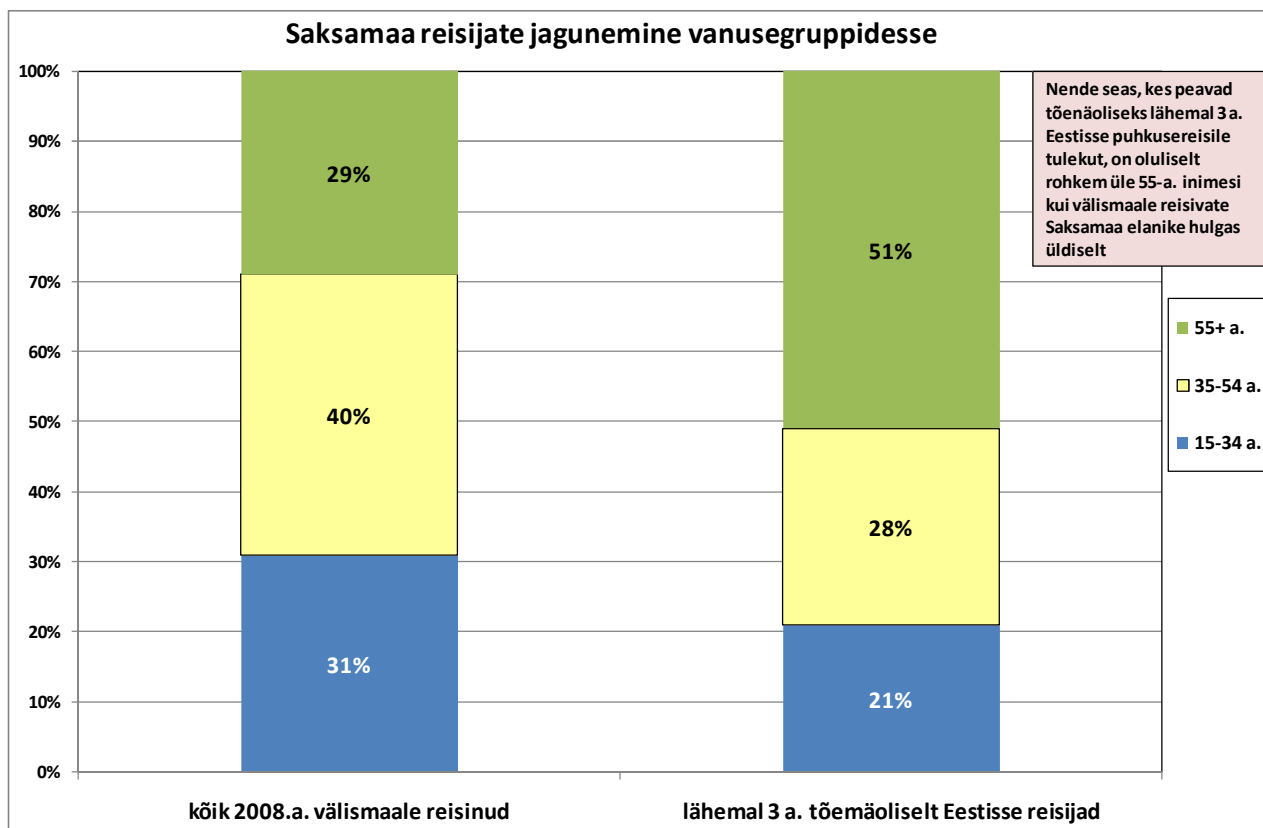
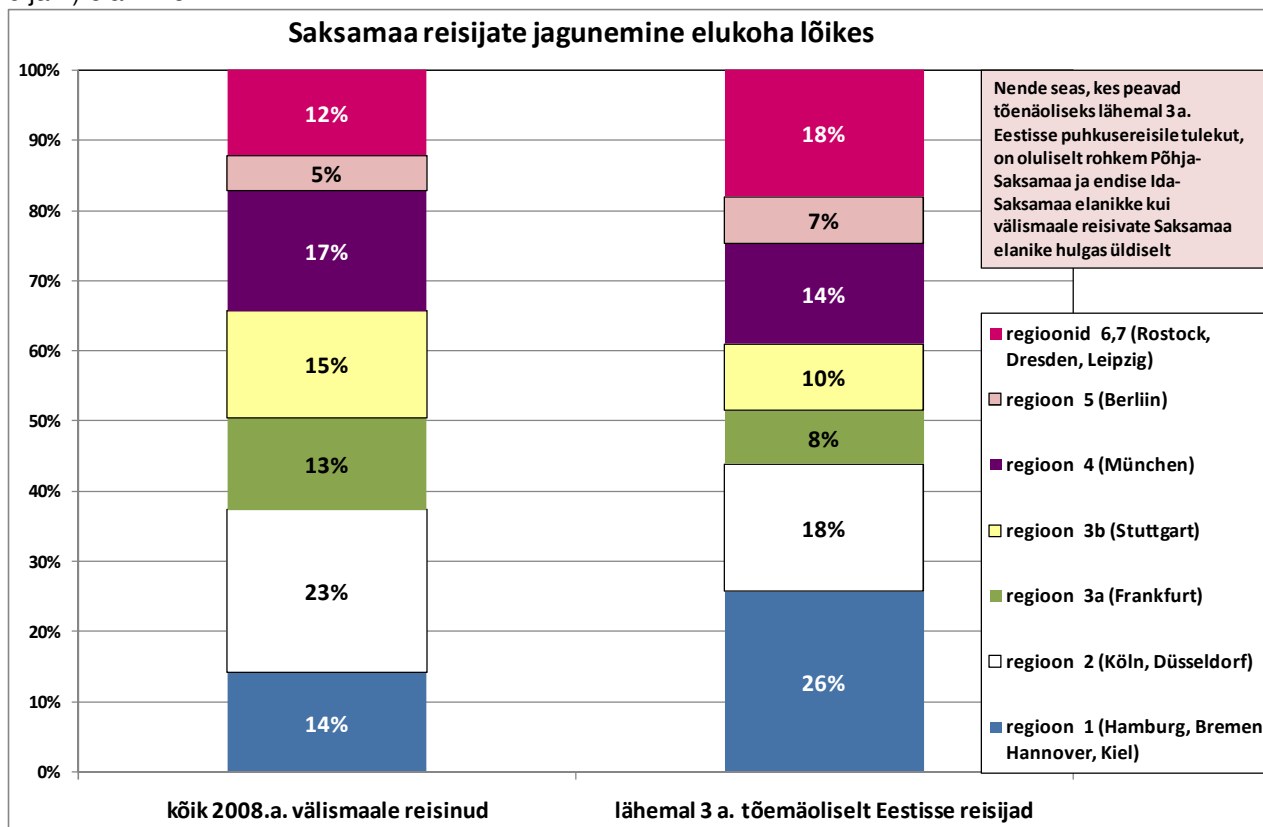


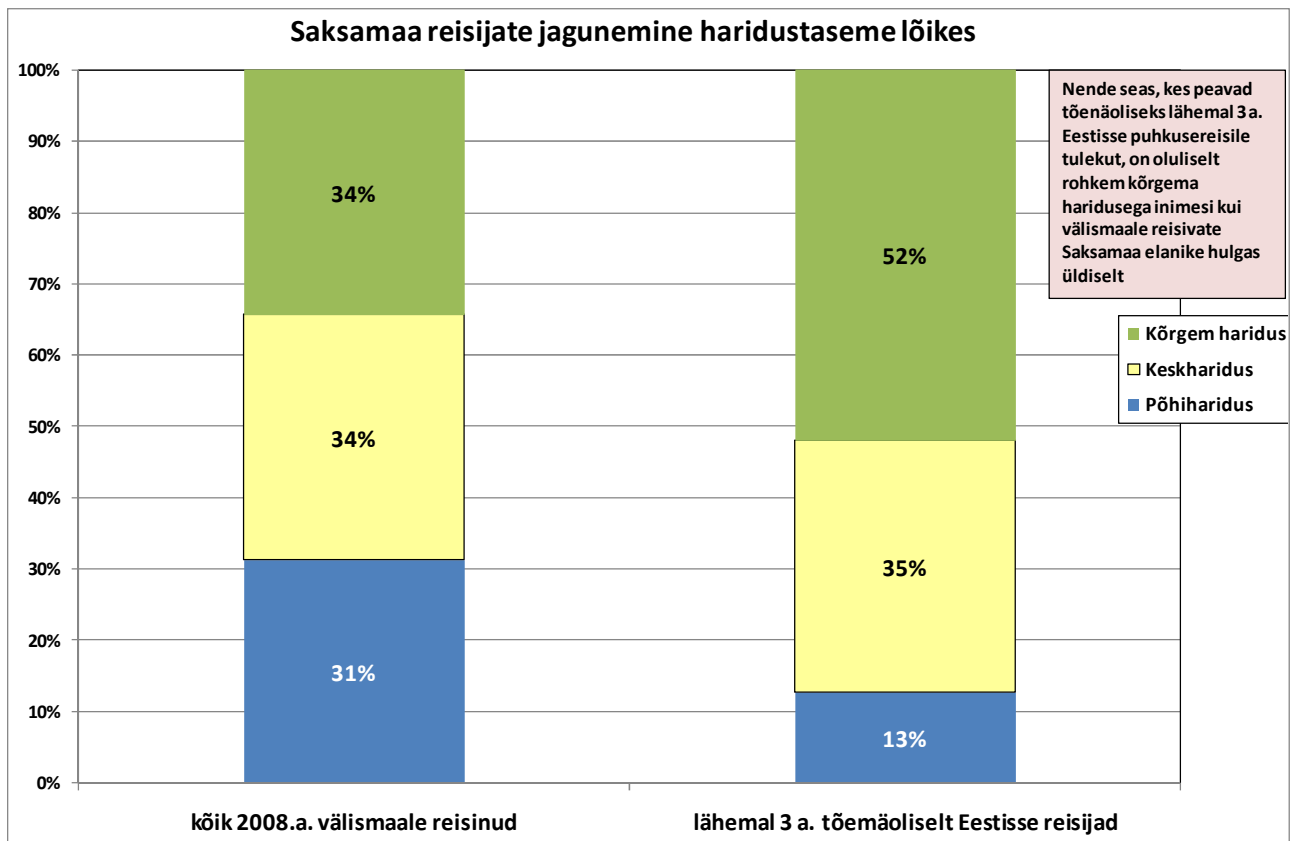


Järgnevatel joonistel on näidatud, kuidas erineb lähemal 3 aastal Eestisse puhkusereisile tulekut tõenäoliselt pidav sihtgrupp kõigist 2008.a. välisreise teinud sakslastest – vanuse, haridustaseme ja elukoharegiooni lõikes. Võrreldes kõigi reisinutega on Eestisse reisida kavatsejate hulgas oluliselt rohkem



üle 55-a. inimesi, kõrgema haridusega inimesi ning Põhja-Saksamaa ja endise Ida-Saksamaa (regioonide 1, 6 ja 7) elanikke.

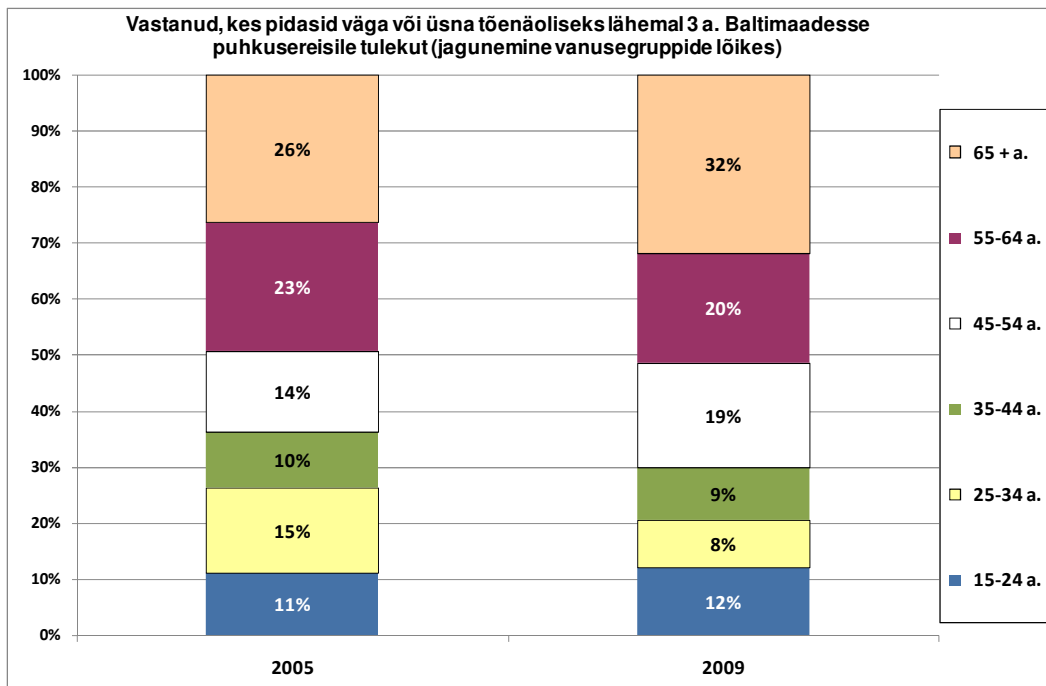




Millised reisid Baltimaadesse pakuvad Saksamaa elanikele huvi?

Neilt, kes pidasid tõenäoliselt lähemal kolmel aastal Baltimaadesse puhkusereisile tulekut, küsiti huvi erinevate reisitüüpide ja ajaveetmisvõimaluste vastu. Kuna neid oli 1000 vastajast vaid 107, ei ole nende küsimuste puhul võimalik detailsem analüüs erinevate sotsiaal-demograafiliste tunnuste lõikes. Samas aitab nende eelistustest paremini aru saada alljärgnev joonis, mis näitab, millised vanusegrupid on Baltimaadesse reisimisest huvitatud (s.t. kes sellele küsimusele vastasid). Vastanute seas moodustavad suurema osa keskealised ja vanemad vanusegrupid (üle 45-a.), kusjuures võrreldes 2005.a. küsitlusega oli nende osakaal Baltimaadest huvitatute seas mõnevõrra veelgi suurenenud.

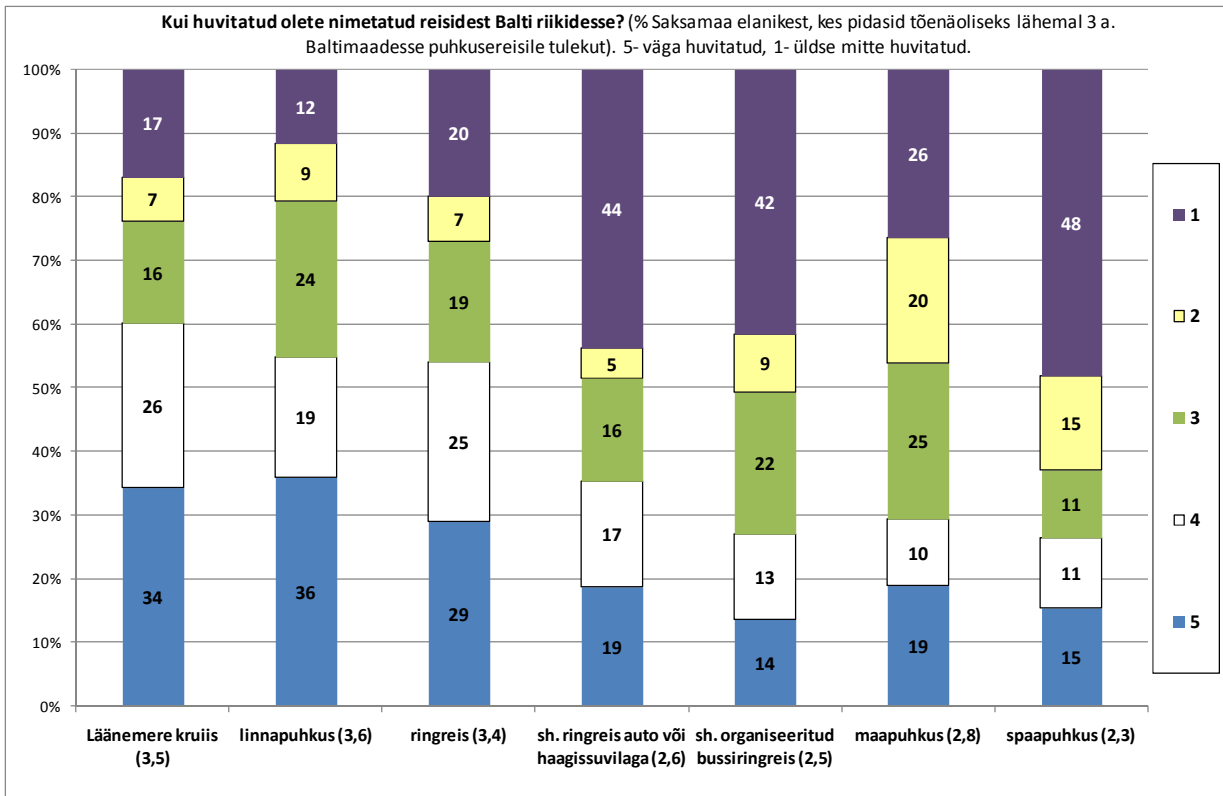




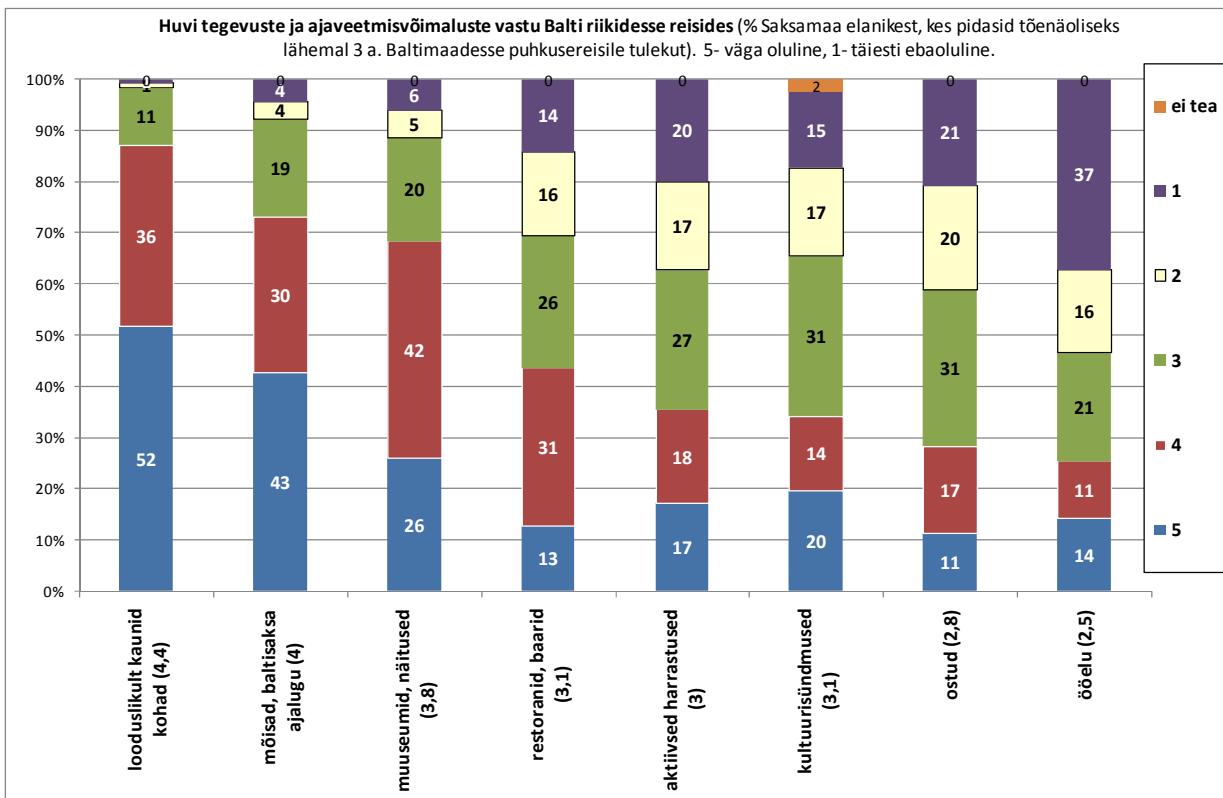
Kõigepealt küsiti, **kas tõenäoline puhkusereis võiks olla pigem kõigi kolme Balti riigi külastus** või eelistaks vastajad külastada vaid ühte või kahte Balti riiki (viimasel juhul võis valida kuni kaks riiki). Veidi alla poole vastanutest eelistaks külastada korraga kõiki kolme riiki, veidi üle poole vastanutest aga külastaks samal reisil ühte või kahte Balti riiki: **44% vastanutest märkis eelistusena kõigi kolme riigi külastust, 27% soovis külastada eelkõige Eestit, 20% eelkõige Leedut ning 15% eelkõige Lätit.** Nagu näha, toodi Eestit eraldi reisisihina vastustes mõnevõrra rohkem esile kui Lätit ja Leedut. Samas näitab 2.peatükis esitatud Balti riikide majutusstatistika, et tegelikkuses käib Eestis vähem turiste Saksamaalt kui Lätis ja eriti Leedus. Üheks põhjuseks võib siin olla see, et paljud sakslased piirduvad Balti riikidesse reisisid ainult kahe riigi – Läti ja Leedu – kombinatsiooniga. Teiseks võib Lätit ja Leedut külastavate Saksamaa turistide suurem arv tuleneda sellest, et sinna reisib rohkem tööreisijaid kui Eestisse. Keskmised ja eriti vanemad vanusegrupid eelistavad pigem Balti riikide ringreisi. Seevastu nooremad vanusegrupid oleks pigem huvitatud ainult või eelkõige Eesti külastamisest. Tulemused on väga sarnased 2005.a. tulemustega.

Kõige huvipakkuvamate variantidena Balti riikide külastamiseks nimetati kolme varianti, mis on ka praegu Eestit külastavate Saksamaa turistide seas kõige levinumad: **Läänemere kruisi Põhjamaade pealinnade, Peterburi, Tallinna, Riia külastusega** (seda nimetas väga või üsna huvipakkuvana 60% vastanutest), **linnareisi (55%) ja ringreisi auto või bussiga (54%).** Seejuures oleks ringreisist auto või haagissuvilaga huvitatud eelkõige nooremad vanusegrupid. Mida vanem vanusegrupp, seda vähem on nende hulgas autoringreisist huvitatuid ja seda rohkem organiseeritud bussiringreisist huvitatuid (bussiringreisi ei märkinud eelistusena mitte ükski alla 45-aastane vastanu). Kruisi eelistavad mõnevõrra rohkem vanemad vanusegrupid, linnareisi aga nooremad vanusegrupid. Maapuhkust ja spaapuhkust nimetas huvipakkuvana veidi alla 30% vastanutest.





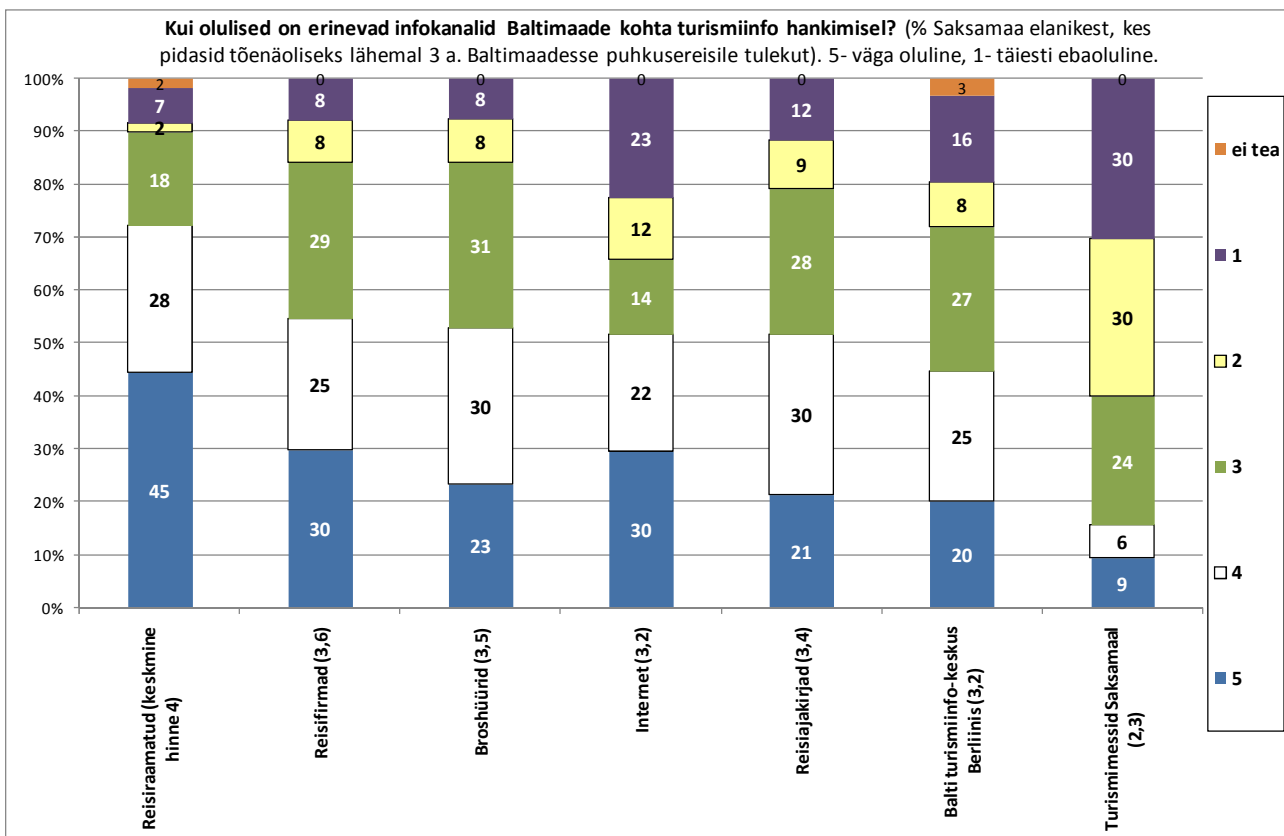
Vaatamisväärsustest ja ajaveetmisvõimalustest pakuks Baltimaadesse reisisid huvi eelkõige loodus, ajalugu ja kultuur. 88% neist, kes peavad tõenäoliseks Baltimaadesse tulekut, on väga või üsna huvitatud looduslikult kaunite kohtade külastamisest. Ajaloo- ja kultuuriväärtustest on huvitatud mõnevõrra vähem vastanuid: mõisahoonetest ja baltisaksa ajalooost veidi üle 70% ning näitustest veidi alla 70%.



Kust sooviksid Saksamaa elanikud Baltimaade kohta turismiinfot saada?

Neilt, kes pidasid tõenäoliseks lähemal kolmel aastal Baltimaadesse puhkusereisile tulekut, küsiti, kui olulised on neile erinevad infokanalid Baltimaade kohta turismiinfo hankimisel. **Kõige olulisemate infoallikadena nimetati reisiraamatuid, mida pidas väga või üsna oluliseks 72% vastanutest.** Järgnesid enam-vähem võrdselt olulistena reisifirmad, reklaambrošüürid, internet ja reisijakirjad – kõiki nimetas olulisena veidi üle 50% vastanutest. Balti turismiinfokeskusest Berliinis otsiks tõenäoliselt infot 45%. Küsitutest kõige vähem olulise infoallikana nimetati turismimesse (16%). Tulemused on 2005.a. küsitluse tulemustega suhteliselt sarnased, vaid mõnevõrra oli 2005.aastaga võrreldes nüüdseks vähenenud nende arv, kes nimetasid olulise infoallikana reisifirmasid, Balti turismiinfokeskust Berliinis ja turismimesse, veidi rohkem nimetati aga internetti. Infoallikate eelistus peegeldab sellele küsimusele vastanute (s.t. Balti riikidesse reisimistest huvitatute) vanust: vastanutest suurem osa on keskealised ja vanemad inimesed, sh. kolmandik vastanutest on üle 65-a.

Noorematele inimestele on kõige olulisem infoallikas internet, millele järgnevad reisiraamatud ja reisijakirjad. Vanemad vanusegrupid nimetasid kõige olulisemana reisiraamatuid, millele järgnesid reisifirmad ja reklaambrošüürid.



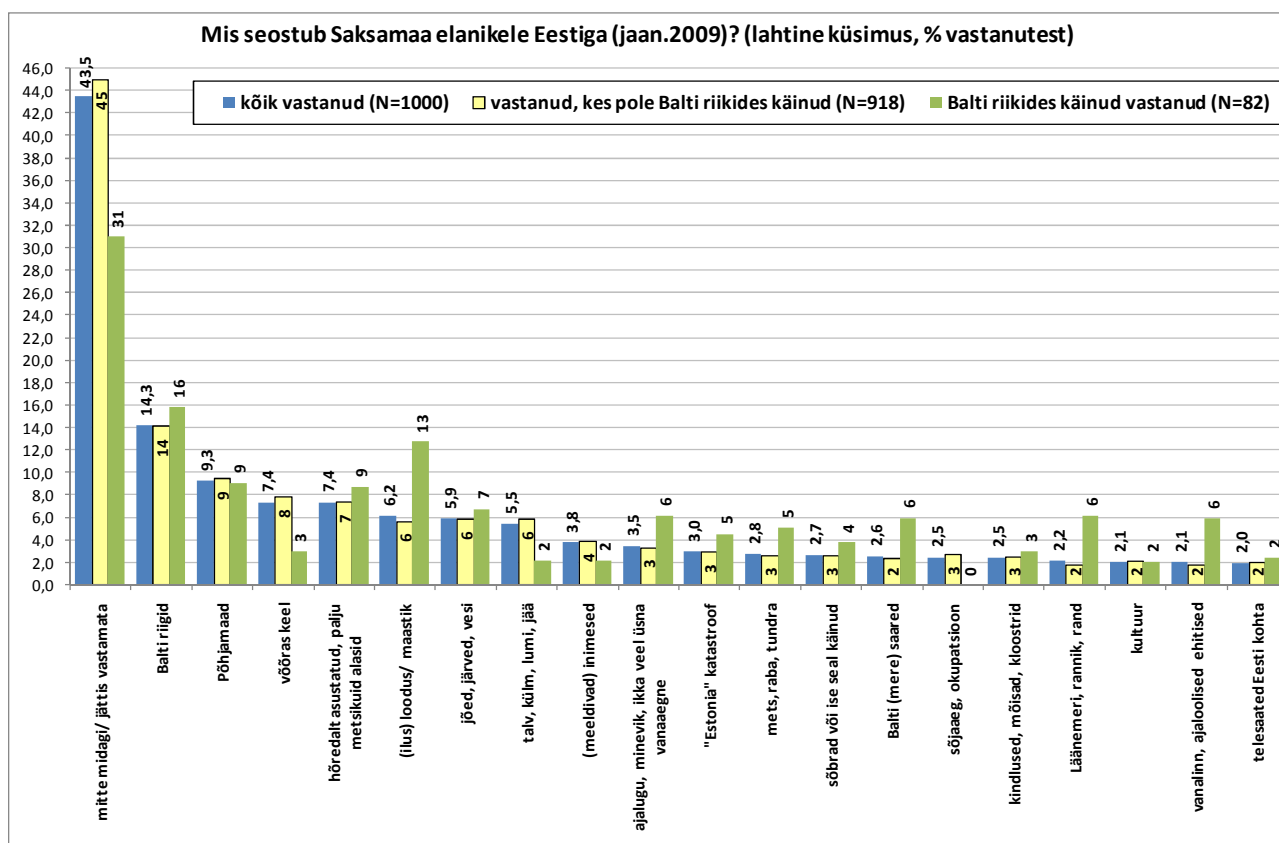
Eesti kui reisisihi tugevad ja nõrgad küljed

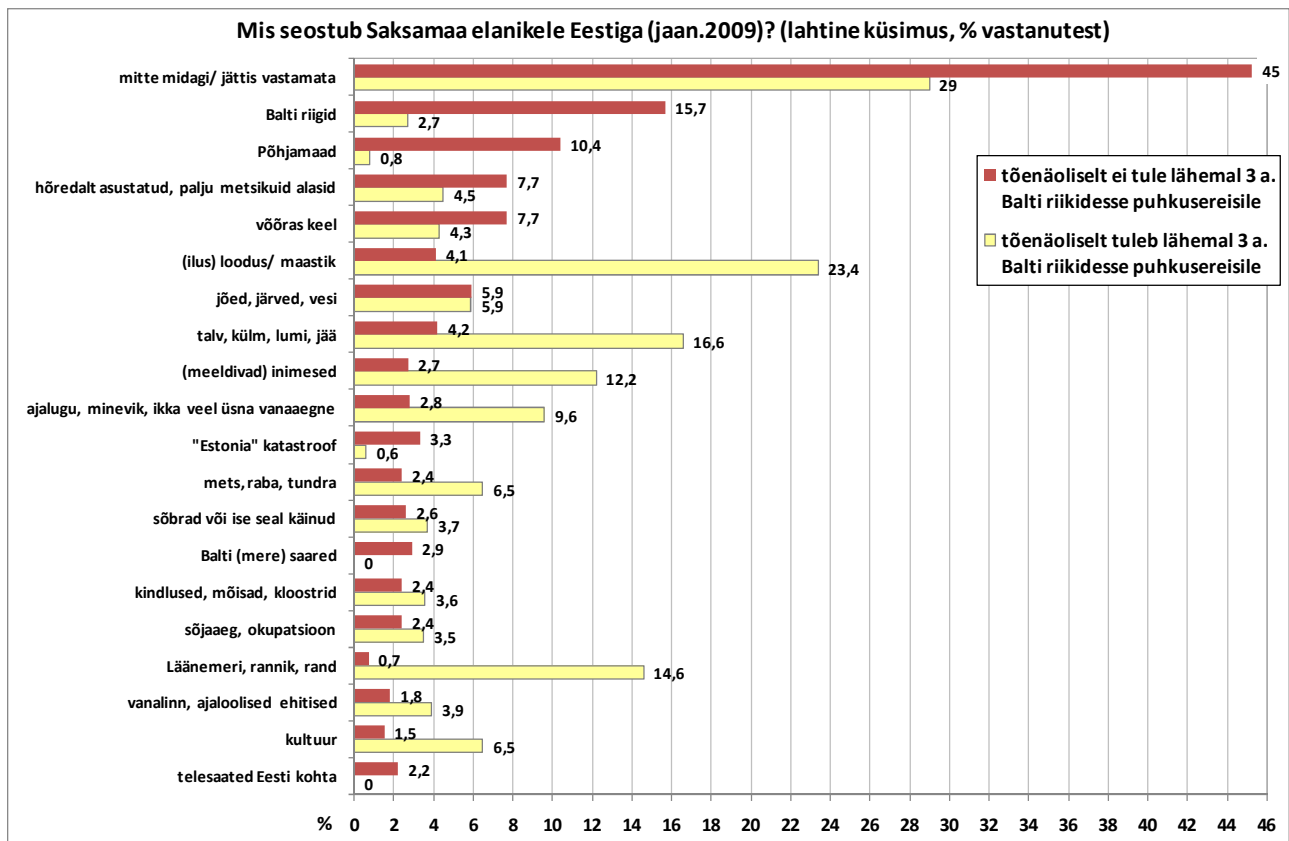
Eesti maine uurimiseks paluti kõigil vastajatel kõigepealt spontaanselt nimetada 1-2 märksõna, mis neil Eestiga seoses meenub. Seejärel paluti neil öelda üheksa etteantud väite kohta, kui hästi see nende meelest Eestit iseloomustab. Vastused näitasid eelkõige elanikkonna madalat teadlikkust Eestist – suurel osal elanikkonnast arvamus puudus.



44% vastanutest ei osanud Eestiga seoses midagi konkreetset nimetada või jättis vastamata. Rohkem oli neid inimesi vastanute hulgas, kes polnud Balti riikides käinud. Põhjuseks, miks ka paljud Balti riikides käinud inimesed vastamata jätsid, on see, et 42% Balti riikides käinutest on käinud Lätis ja/ või Leedus, kuid mitte Eestis. Rohkem kui veerand vastanutest mainis Eesti **geograafilise asukoha/ regiooniga** seonduvaid märksõnu: Balti riike (14%), Põhjamaid (9%), Soomet (1%), Balti mere saari (2,6%) või Läänemerd, rannikut (2,2%). Asukohaga seonduv ka Eesti seostamine **külma ilma ja talvega** (5,5%). Vähem kui veerand vastanutest mainis midagi **looduse ja maastikuga** seonduvat: hõredalt asustatud (7%), (ilus) loodus, maastik (6%), jõed, järved, vesi (6%), mets, raba, tundra (2,8%). Nendega võrreldes vähem mainiti seoseid **ajaloo või kultuuriga**: ajalugu, minevik, vanaaegne (3,5%), sõjaaeg, okupatsioon (2,5%), ajaloolised seosed Saksamaaga (1,1%), kindlused, mõisad, kloostrid (2,5%), kultuur (2,1%), vanalinn, ajaloolised ehitised (2,1%), Tallinn (1%), Narva (0,8%).

Need, kes pidasid tõenäoliseks lähemal kolmel aastal Balti riikidesse puhkuseraisile tulekut, nimetasid ülejäänutega võrreldes rohkem eelkõige loodusega seotud märksõnu: (ilus) loodus, maastik (23%), talv, külm, lumi, jää (16,6%), Läänemeri, rannik, rand (14,6%), mets, raba, tundra (6,5%), aga ka seost ajaloo (9,6%) ja kultuuriga (6,5%), samuti (meeldivaid) inimesi (12%).





Paljud vastanud ei osanud ka etteantud väidetele Eesti kohta hinnangut anda. Samas oli Eesti maine vastanute silmis pigem positiivne – otseselt negatiivseid hinnanguid anti küsitud väidetele suhteliselt vähe. Jällegi olid hinnangud väidetele väga sarnased 2005.a. tulemustega.

Kõige paremad hinnangud anti Eesti vaatamisväärsuste ja ajaveetmisvõimaluste huvitavusele. Kui lahtises küsimuses nimetati Eestiga seostuvana pigem loodusega kui linnadega seotud märksõnu, siis ka etteantud väidete puhul peeti loodust vaatamisväärsuste ja ajaveetmisvõimaluste poolest mõnevõrra huvitavamaks kui linnu. Väitega “Eesti looduses on huvitavad ajaveetmisvõimalused ja vaatamisväärsused” oli nõus või pigem nõus 50% vastanutest, Eesti linnade kohta arvas sama 43% vastanutest. Ühtlasi oli looduse puhul kõige vähem neid vastanuid, kellel arvamus puudus. Veidi alla 40% vastanutest oli nõus väidetega, et Saksamaa turistid on Eestis teretulnud ning et Eesti on turvaline sihtkoht. Veidi alla 30% oli nõus väitega, et Eesti turismiteenuste hinna-kvaliteedi suhe on hea. Nimetatud tegureid võib siis pidada sellisteks, mille osas Eesti maine on pigem hea, kuna neile positiivse hinnangu andnuid oli tunduvalt rohkem kui negatiivse hinnangu andnuid.

29% vastanutest arvas, et Eesti turismiinfot on lihtne leida, samas peaaegu sama palju (23%) oli neid, kes arvasid vastupidist. Järgmise kahe väite puhul aga oli negatiivse hinnangu andnuid juba ligi kolmandiku võrra rohkem kui positiivse hinnangu andnuid. Vaid 13% vastanutest oli nõus väidetega, et Eesti turismiinfrastruktuur on hästi arenenud ja et transpordiühendus Eestiga on hea, samas umbes 20% oli vastupidisel arvamusel. Kolmandik vastanutest arvas, et vaatamisväärsuste poolest on Baltimaad üksteisega üsna sarnased, 13% aga pidas neid pigem erinevateks.

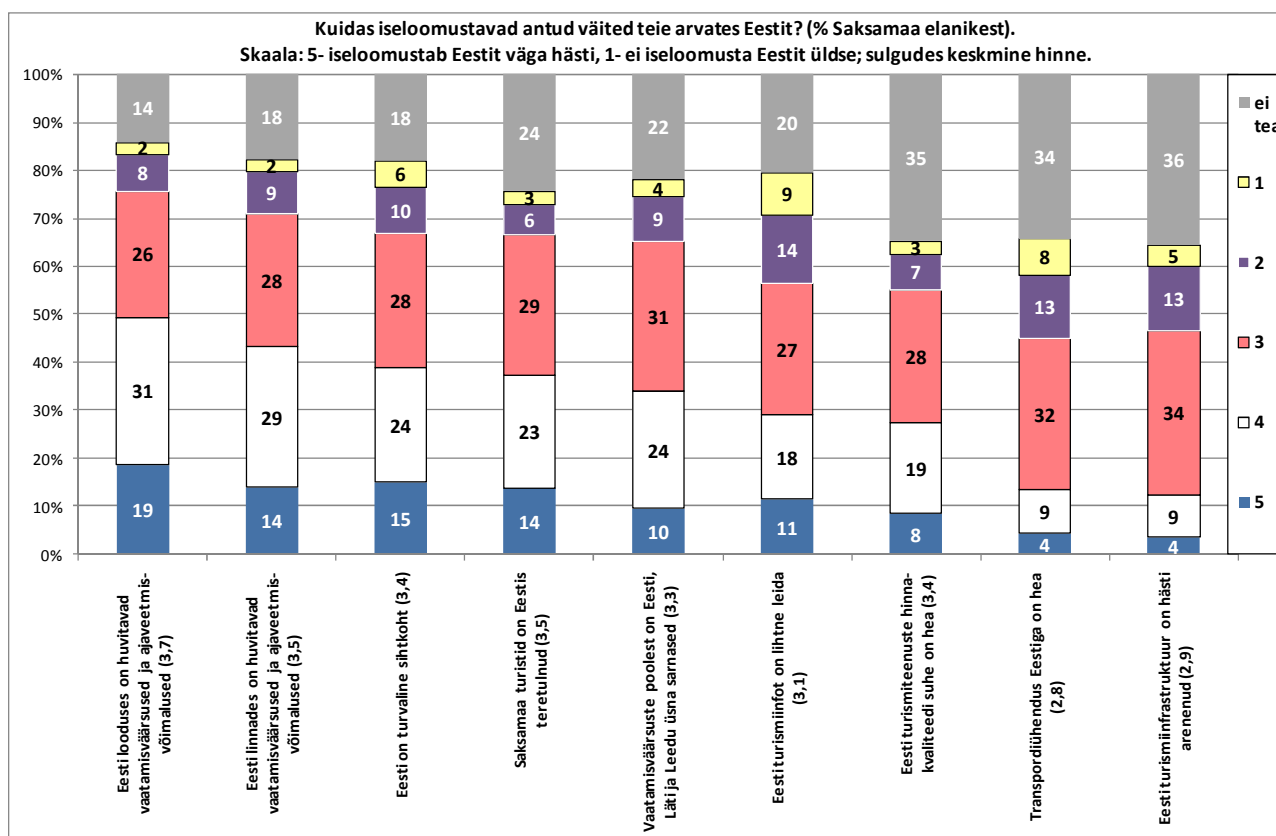
Nende hulgas, kes olid Baltimaid külastanud, oli veidi rohkem neid, kes oskasid erinevate tegurite kohta hinnanguid anda. Ühtlasi andsid Baltimaades käinud ülejäänud elanikkonnaga võrreldes kõigile teguritele



tunduvalt positiivsemaid hinnanguid. Erandiks oli hinnang Eesti turismiinfrastruktuurile, mis oli Balti riikides käinutel vaid veidi parem kui mittekäinutel. Baltimaades käinute seas oli mittekäinutega võrreldes mõnevõrra rohkem nii neid, kes arvasid, et vaatamisväärsuste poolest on Baltimaad üksteisega üsna sarnased, kui ka neid, kes olid vastupidisel arvamusel.

Need, kes pidasid tõenäoliseks lähemal kolmel aastal Balti riikidesse puhkusele tulekut, andsid kõigile teguritele positiivsemaid hindede kui ülejäänud vastajad. Ühtlasi olid nende hulgas rohkem Baltimaid üksteisega pigem sarnaseks pidavaid inimesi.

Vanemate vanusegruppide hulgas oli noorematega võrreldes mõnevõrra rohkem neid, kes arvasid, et Eestis on huvitavad vaatamisväärsused ja ajaveetmisvõimalused (nii looduses kui ka linnades), et Saksamaa turistid on Eestis teretunud ja et Eesti turismiinfrastruktuur on hästi arenenud. Üle 55-a. vastanute seas oli noorematega võrreldes rohkem neid, kes arvasid, et vaatamisväärsuste poolest on kõik Balti riigid üksteisega üsna sarnased. Muude tegurite puhul eri vanuserühmade arvamustes erinevusi praktiliselt polnud.



Andmete allikad:

- Eurooplaste välisreiside uuring 2007-2009 (IPK International)
- Eesti majutusettevõtete statistika 1996-2009 (Statistikaamet)
- Väliskülastajate uuring 2007-2009 (Statistikaamet)
- Anholt-GfK Roper Nation Brands Index 2008 (EASi ostetud andmebaas)
- Eesti ja Balti riikide maine puhkusesihtkohana: Saksamaa elanikkonna küsitlus, jaan. 2009 (EAS)

Koostanud: Piret Kallas, turismiuuringute koordinaator
Ettevõtluse Arendamise Sihtasutuse Turismiarenduskeskus
Uuendatud juunis 2010

