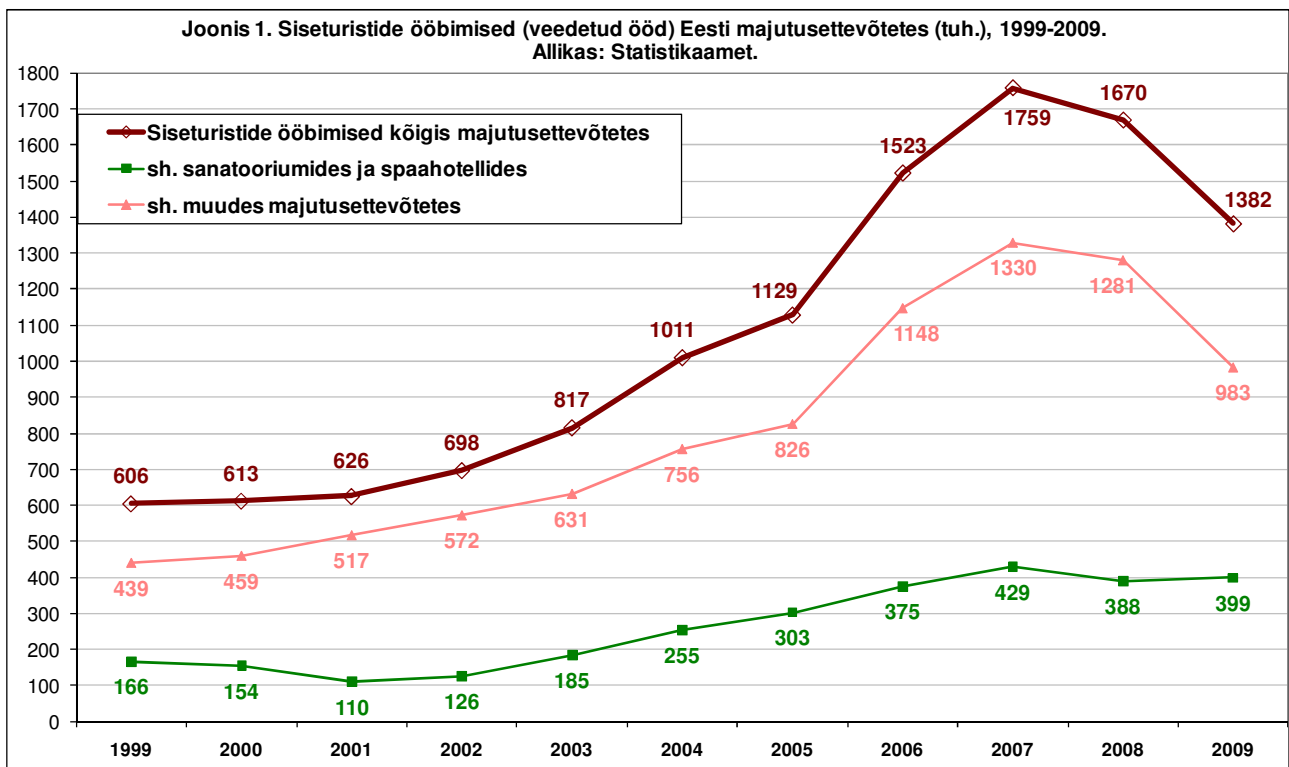
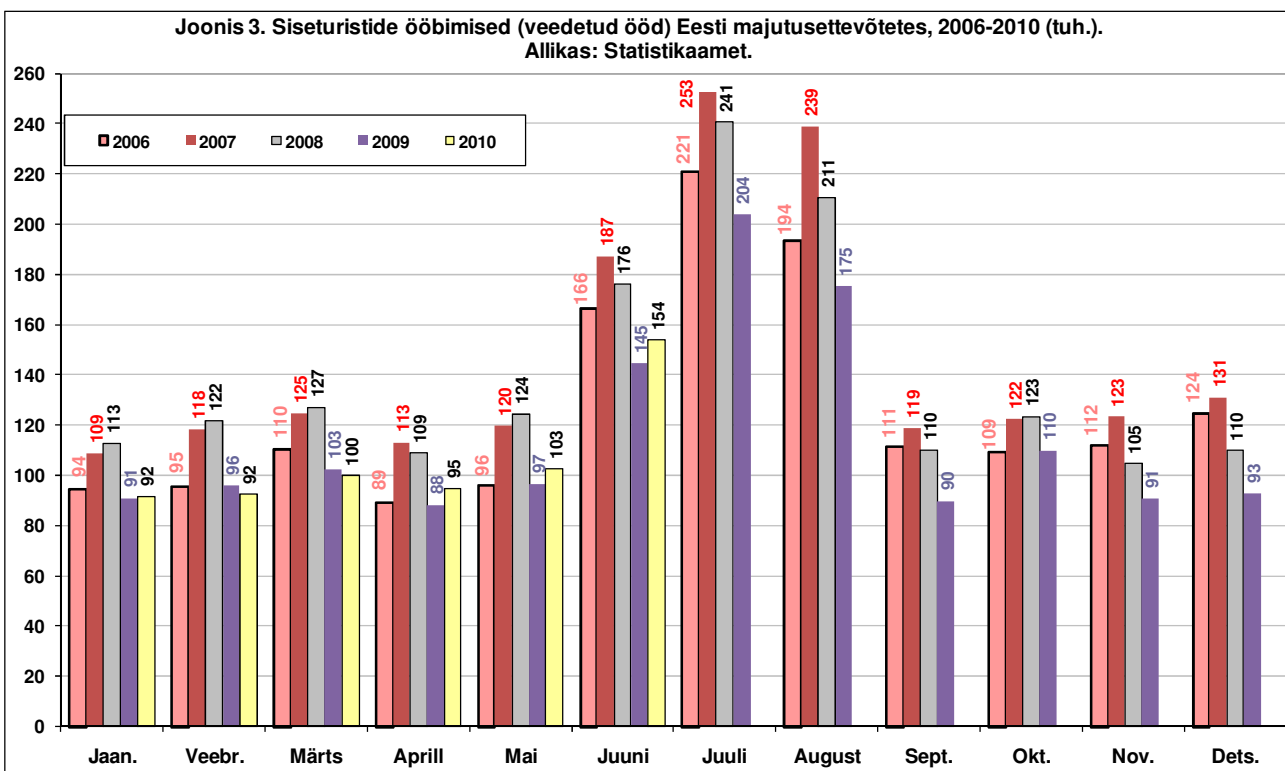
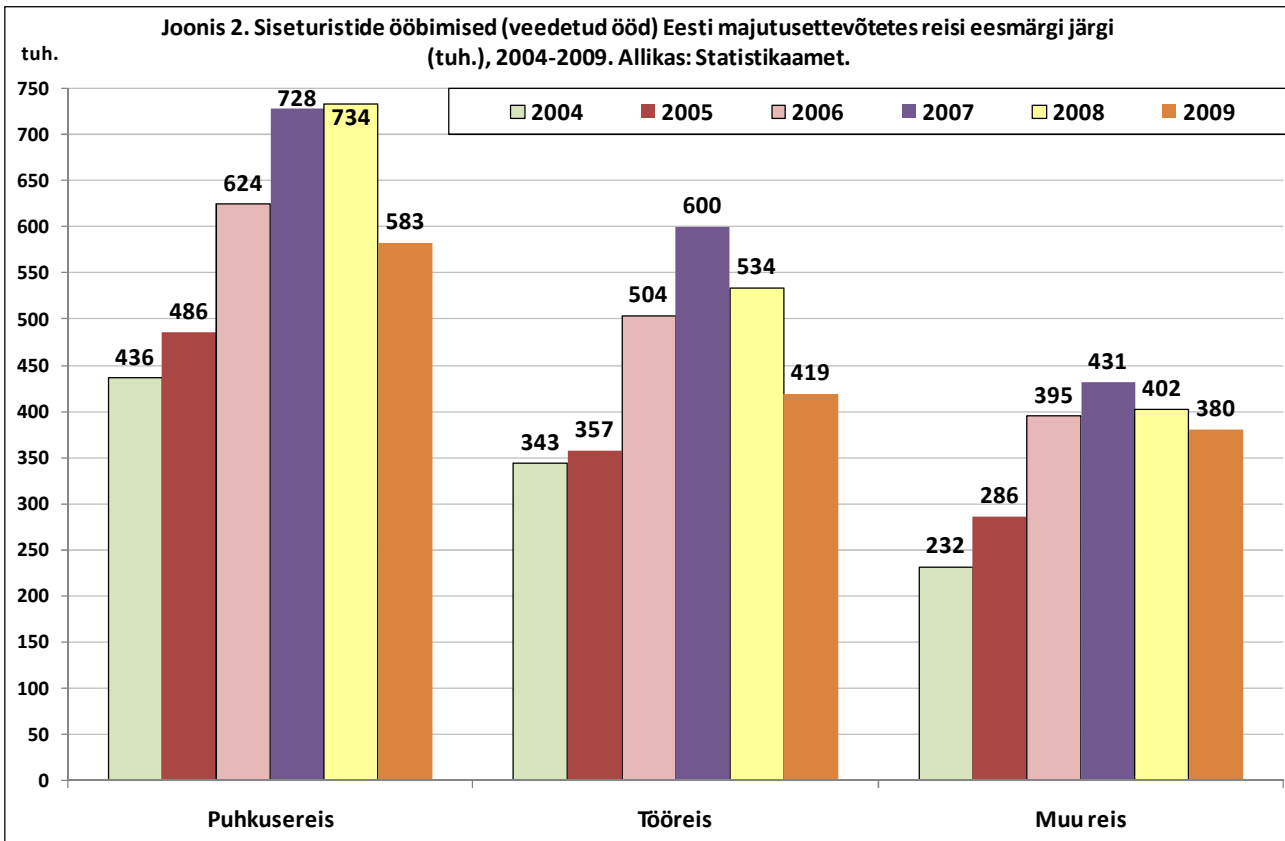


SISETURISM 2009 (majutusettevõtete statistika põhjal)

2009.a. ööbis Eesti majutusettevõtetes 766 593 siseturisti. Nende arv vähenes 177 732 võrra ehk 19% võrreldes 2008.a. Nende poolt veedetud ööde arv oli 1,38 miljonit (-17%). Hoolimata teisest järjestikusest languseaastast jäid siseturistid majutatute arvult majutusettevõtetele suurimaks kliendigrupiks, kuigi nende veedetud ööde arv jäi alla soomlaste omale. Siseturistide ööbimised majutusettevõtetes kasvasid märkimisväärselt 2005.-2007. aastal, kuid alates 2008.a. II kvartalist hakkasid mõju avaldama teated halvenenud majandusolukorrast, mis eelkõige mõjutasid tööreise. Siseturismi kiire kasv 2005.-2007. aastal tulenes eelkõige majanduskasvust Eestis, tänu millele said Eesti elanikud rohkem kulutada oma isiklikele puhkusereisidele (eriti lühikestele lisapuhkusereisidele näiteks spaades) ning Eesti firmad ja asutused seminaridele ja firmaüritustele. Seetõttu oli ka loomulik halvenenud majandusolukorra kiire mõju siseturistide ööbimiste arvu vähenemisele majutusettevõtetes ja vähenemine majandusbuumile eelnenud tasemele – 2009.a. jäi nende ööbimiste arv mõnevõrra alla 2006.a. tasemele (joonis 1). Kui 2008.a. vähenesid vaid ööbimised tööreisidel, siis 2009.a. vähenesid viiendiku võrra ööbimised nii töö- kui ka puhkusereisidel (joonis 2).

Siseturistide ööbimiste arv vähenes tunduvalt 2009.a. kõigil kuudel (joonis 3), kuigi suvekuudel oli langus absoluutarvudes mõnevõrra suurem kui ülejäänud kuudel. Üldise languse taustal väärib aga märkimist, et spaades ja sanatooriumides (kus langus oli 2008.a. suurem kui muudes majutusettevõtetes), siseturism 2009.aastal 2008. aastaga võrreldes veidi kasvas (joonis 1). Siseturistide arv spaades kasvas 10% ja nende ööbimiste arv 3% (samas ööbimised muudes majutusettevõtetes vähenesid 23%). Selle tulemusena **kasvas spaade osatähtsus siseturistide ööbimiskohana 2009.a. 29%-ni** (2007. ja 2008.a. veedeti seal veidi alla veerandi siseturistide ööbimistest).

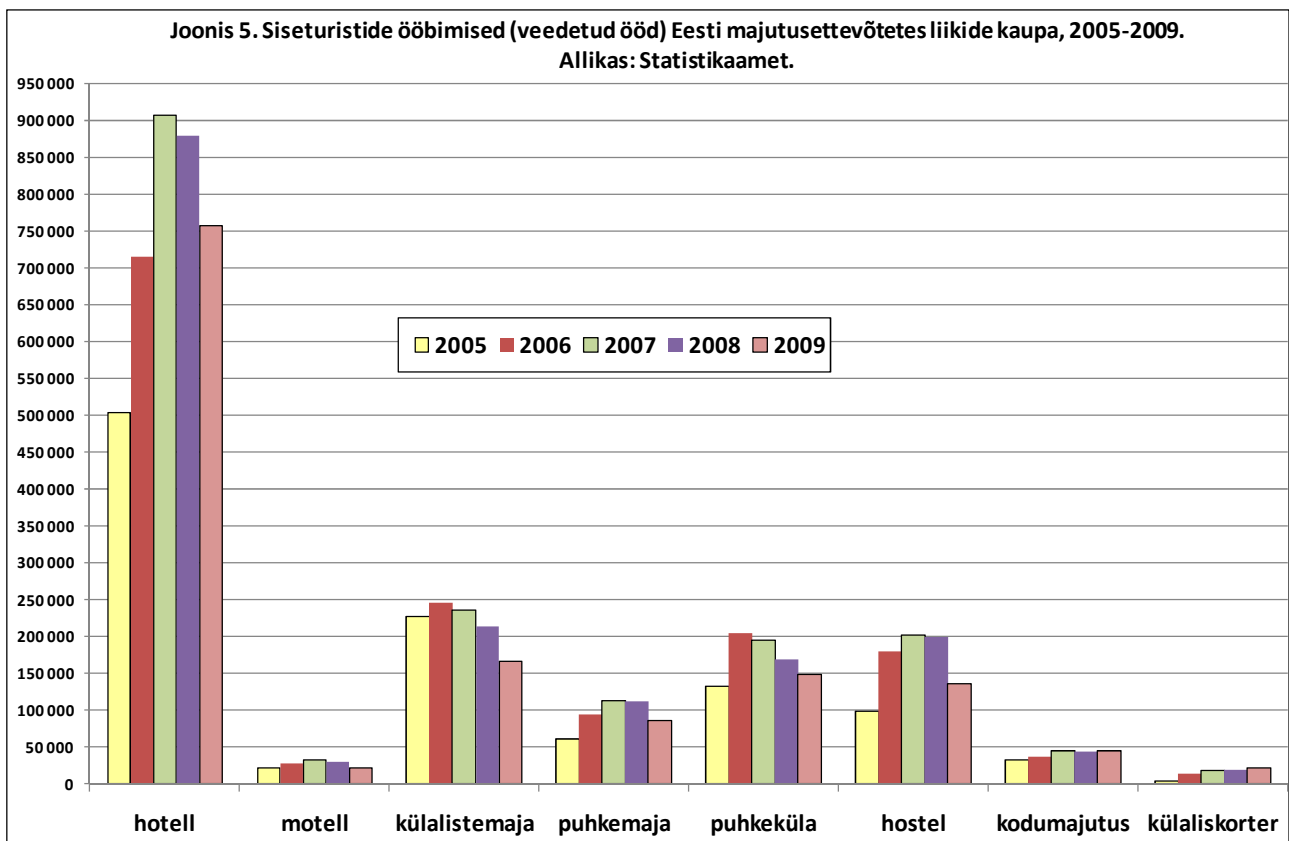
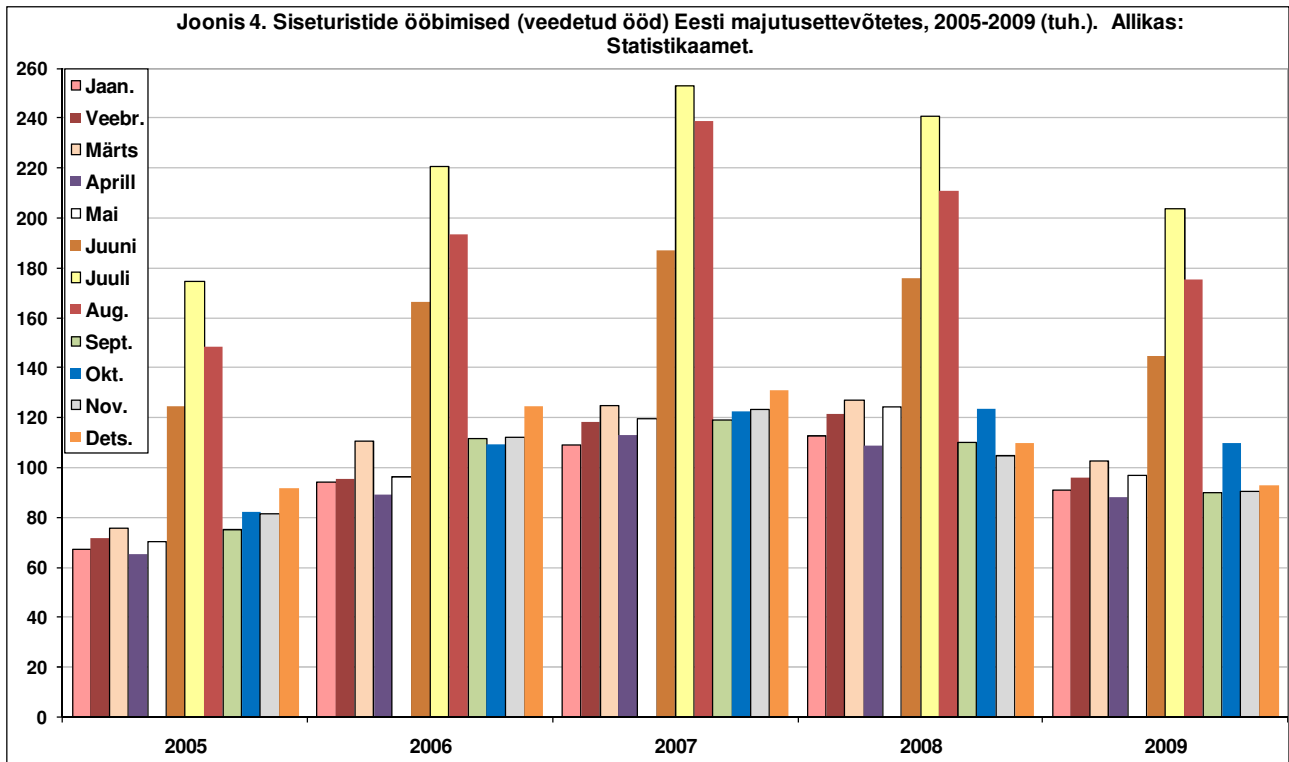




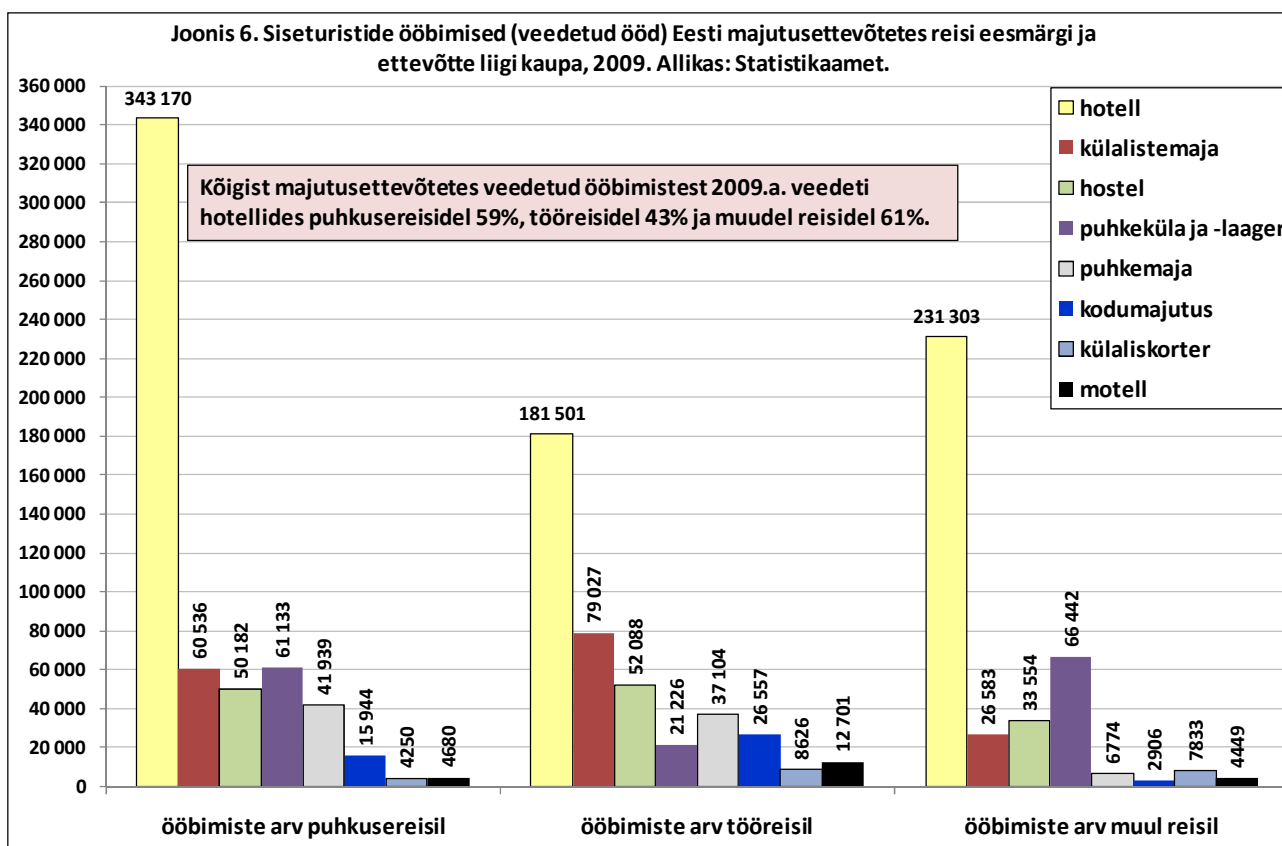
Joonis 4 näitab selgemalt siseturistide ööbimiste hooajalisust. Kui võtta aluseks kolme suvekuu (juuni-august) osatähtsus kogu aasta jooksul veedetud ööbimistest, on siseturismi ja väliturismi hooajalisus enam-vähem samasugune: kolme suvekuu osatähtsus siseturistide ööbimistest oli 2009.a. 38%, välituristide ööbimistest aga 39% (sarnane on see olnud ka eelnevatel aastatel). Samas aga ilmneb ka oluline erinevus: väljaspool suvehooaega, septembrist maini, on siseturistide ööbimiste arv kõigil kuudel suhteliselt



sarnasel tasemel (s.t. talve, kevade ja sügise vahel suuremad erinevused puuduvad). Välis turistide ööbimiste puhul eristub suvise kõrghooaja ja talvekuude väga madala taseme vahel selgemalt kevad- ja sügishooaeg, mil ööbimiste arv on vaid mõnevõrra madalam kui suvekuudel. Üheks, aga kindlasti mitte ainsaks sellise erinevuse põhjuseks on tõenäoliselt see, et välis turistide seas on siseturistidega võrreldes rohkem vanemaid inimesi, kellele sobib reisida väljaspool suvist kõrghooaega kevadel ja suvel.

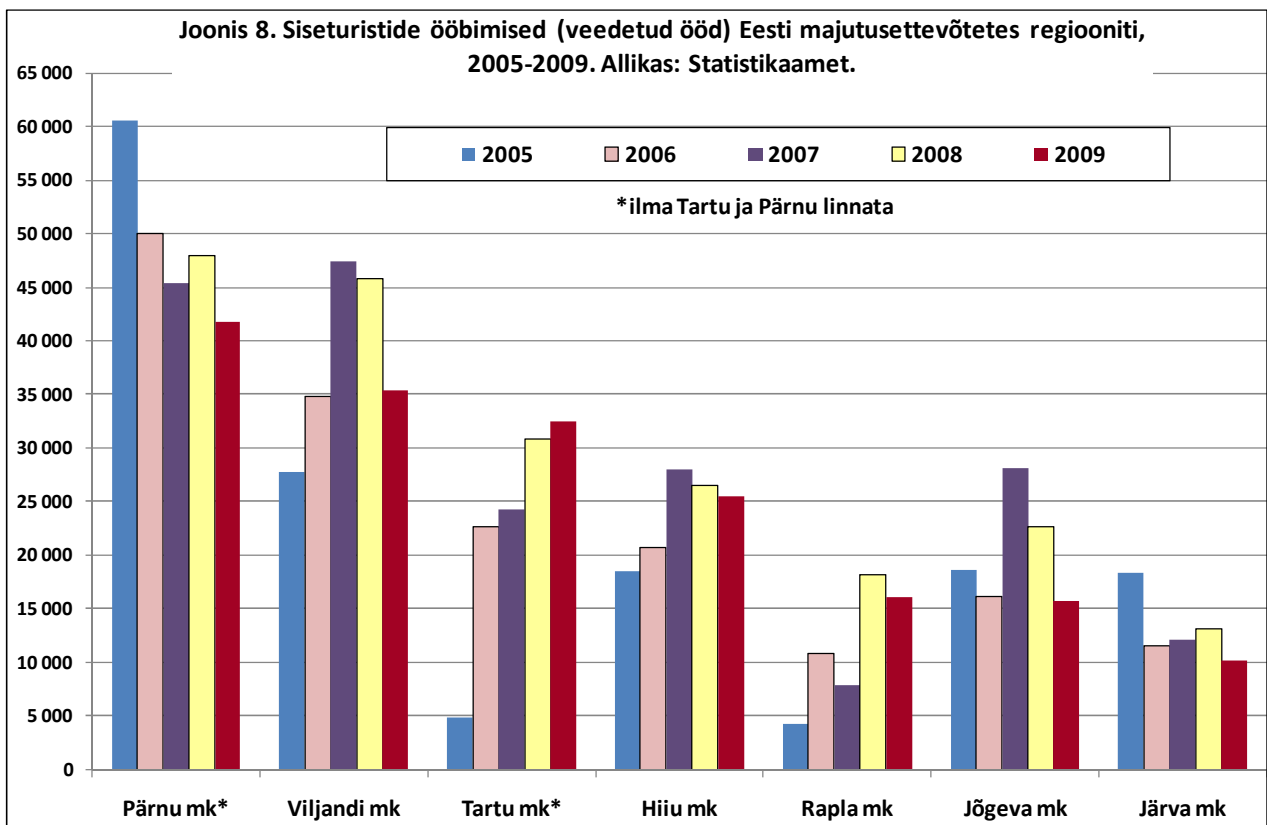
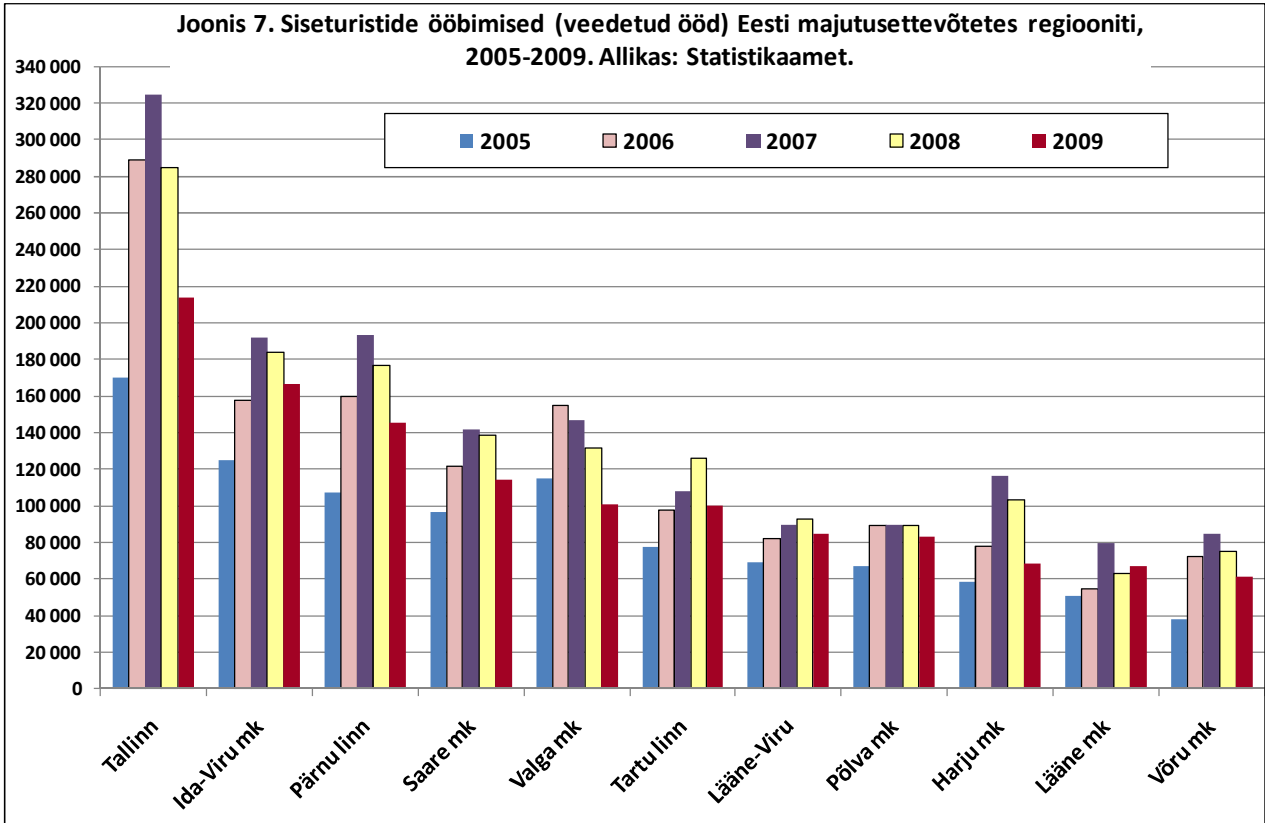


Siseturistide ööbimistest majutusettevõtetes veedeti 2009.a. hotellides 55%, külalistemajades 12%, hostelites 10%, puhkekülades ja –laagrites 11%, puhkemajades 6%, kodumajutuses 3%, külaliskorterites 1,5% ja motellides 1,6% (joonis 5). Kuigi absoluutarvudes vähenes veedetud ööde arv kõige rohkem hotellides, on hotellide osatähtsus siseturistide ööbimiskohana viimasel viiel aastal aasta-aastalt kasvanud. 2005.a. veetsid siseturistid oma ööbimistest 45% hotellides, 2007.a. 52% ja 2009.a. 55%. Samal ajal on aasta-aastalt vähenenud külalistemajade osatähtsus: 20%-lt 2005.aastal 12%-ni 2009.aastal. Muude majutusliikide osatähtsus ööbimistest on püsinud enam-vähem stabiilsena. **Hotellide osatähtsus on kasvanud eelkõige seetõttu, et siseturistid on puhkusereisidel järjest enam hakanud hotellides ööbima. Kui 2005.a. veedeti siseturistide puhkusereisidel 43% ööbimistest hotellides, siis 2009.aastal juba 59%.** Samas tööreisidel veedetud öödest oli nii 2005. kui ka 2009.a. hotellides 43% (joonis 6). Ka 2009.a. vähenes siseturistide ööbimiste arv hotellides eelkõige tööreiside tunduva vähenemise tõttu: tööreisijate ööbimised hotellides vähenesid 2009.aastal 2008.aastaga võrreldes 22%, puhkusereisijate ööbimised aga vaid 6,5%. Fakt, et 2008. ja 2009.aastal, majandusolukorra halvenedes, hotellide osatähtsus siseturistide puhkusekohana jätkuvalt hoopis suurenes, viitab sellele, et need Eesti elanikud, kes said endale jätkuvalt sisereise lubada, kasutasid odavnudenud hindade tingimustes võimalust ööbida kõrgema taseme majutuskohtades.



Majutatud siseturistide arv vähenes 2009.a.kõigis Eesti maakondades, kuid nende veedetud ööde arv kasvas mõnevõrra Läänemaal ja Tartumaal (joonised 7 ja 8). Arvuliselt suurim oli 2009.a. ööbimiste arvu langus Tallinnas (-71 247 võrra ehk 25%), kuid siseturistide ööbimised vähenesid tunduvalt ka Tartus, Pärnus, Harju, Saare ja Valga maakonnas jm. Kui vaadata viimase viie aasta arenguid, kasvasid majandustõusu aastatel kõige rohkem siseturistide ööbimised Tallinnas, samas oli 2008.-2009.a. seal ka langus kõige suurem. Tallinna osatähtsus kogu Eestis veedetud ööbimistest kasvas 15%-lt 2005.aastal 19%-ni 2006.aastal, ning vähenes sellelt tasemelt järk-järgult uuesti 15%-ni 2009.aastal. Samas jäi Tallinn endiselt suurima osatähtsusega sihtkohaks. Teisel kohal on viimasel kahel aastal ööbimiste arvult olnud Ida-Virumaa ja kolmandal Pärnu (2006. ja 2007.a. oli vastupidi). Neljandal kohal on viimasel kahel aastal olnud Saare ja viiendal Valga maakond (kuni 2007.aastani oli ka nende järjestus vastupidine). Pikemat perioodi jälgides on suhtarvudes kõige suurem langus olnud viimastel aastatel Valga, Jõgeva ja Järva maakonnas, kus 2009.aasta siseturistide ööbimiste arv jäi alla isegi 2004.a. tasemele.





Koostanud: Piret Kallas, turismiuuringute koordinaator
Ettevõtluse Arendamise Sihtasutuse Turismiarenduskeskus
4.09.2010

